



**Rīgas satiksme**  
Iepirkumu komisija

**Rīgas pašvaldības sabiedrība ar ierobežotu atbildību "Rīgas satiksme"**

Vestienas iela 35, Rīga, LV-1035, Latvija; reģistrācijas numurs: 40003619950;  
tālrunis: +371 67 104 800, e-pasts: sekretariats@rigassatiksme.lv

20.09.2021.

Rīgā

*Par atklāta konkursa*

*"Tramvaja sliežu ceļu pārbūve Slokas ielā"*

*(ID Nr.RS/2021/48) nolikuma prasībām*

Rīgas pašvaldības sabiedrības ar ierobežotu atbildību „Rīgas satiksme” Iepirkuma komisija (turpmāk – Pasūtītājs) no iespējamā pretendenta ir saņēmusi vēstuli ar lūgumu sniegt skaidrojumu par nolikumā ietvertajām prasībām.

- 1. Jautājums: Lūdzam Pasūtītāju apstiprināt, ka Nolikuma 12.1.punktā minētā iestāde "Rīgas pilsētas būvvalde" domāts "Rīgas domes Pilsētas attīstības departaments".*

Atbilde: informējam, ka no 2021.gada 1.septembra Rīgas pilsētas būvvalde ir likvidēta un tās funkcijas ir pārņēmis Rīgas domes Pilsētas attīstības departaments.

- 2. Jautājums: Lūdzam Pasūtītāju apstiprināt, ka Nolikuma 12.2.punktā minētais būvdarbu izpildes termiņš 30 (trīsdesmit) mēneši tiks skaitīts no dienas, kad tiks saņemta atzīme par Būvdarbu uzsākšanas nosacījumu izpildi būvatļaujās nevis no līguma noslēgšanas dienas, jo praksē mēdz būt gadījumi, kad būvdarbu līgums ir noslēgts, taču līguma par būvuzraudzību noslēgšana dažādu iemeslu dēļ (piemēram, sūdzības par iepirkuma norisi vai rezultātiem) kavējas, līdz ar to, liedzot Būvuzņēmējam uzsākt būvdarbu izpildi.*

Atbilde: paskaidrojam, ka saskaņā ar nolikuma 12.2.punktu būvdarbu izpildes termiņš nevar būt garāks par 30 (trīsdesmit) mēnešiem, skaitot no līguma noslēgšanas dienas. Šajā punktā norādītais termiņš attiecas uz visām 10.1.punktā norādītajām kārtām kopā.

Papildus norādām, ka Pasūtītājs plāno slēgt līgumu ar Būvuzņēmēju tikai pēc tam, kad būs izvēlēts objekta būvuzraugs. Tāpat norādām, ka gadījumā, ja no Pasūtītāja puses tiks kavēta dokumentu iesniegšana atzīmes saņemšanai par Būvdarbu uzsākšanas nosacījumu izpildi būvatļaujā, Pasūtītājs var pagarināt noteiktos darbu veikšanas termiņus, nolikuma 8.pielikuma "Līgums" 12.4.punktā noteiktajā kārtībā.

- 3. Jautājums: Ņemot vērā, ka 07.09.2021. Elektronisko iepirkumu sistēmā publicēto visu trīs kārtu lokālajās tāmēs ir dzēsta piezīme " \* darbus Pasūtītājs veiks pats, līdz ar to būvuzņēmējam tie nav jāveic un par tiem cena nav jānorāda ", taču Nolikuma 10.2. punktā šāda piezīme ir saglabāta, lūdzam Pasūtītāju apstiprināt, ka lokālajās tāmēs ar dzeltenu krāsu iekrāsotajās pozīcijās būvuzņēmējam cena nav jānorāda, jo šos darbus veiks Pasūtītājs.*

Atbilde: paskaidrojam, ka nolikumam pievienotajās tāmēs dzeltenā krāsā iekrāsotos darbus veiks pats Pasūtītājs. Papildus norādām, ka Elektroniskajā iepirkumu sistēmā un Pasūtītāja mājas lapā nolikumam pievienotajās tāmēs ir veikti precizējumi (atjaunots teksts “\* darbus Pasūtītājs veiks pats, līdz ar to būvuzņēmējam tie nav jāveic un par tiem cena nav jānorāda”).

4. *Jautājums: Ņemot vērā, ka tirgū pieejami taktilie un vadlīniju bruģakmeņi ar izmēriem 20x10x8 cm, lūdzam Pasūtītāju apstiprināt, ka 1.kārtas lokālās tāmēs Nr.1. pozīcijā Nr.81. un Nr.82., 2.kārtas lokālās tāmēs Nr.1 pozīcijās Nr.77. un Nr.78. un 3.kārtas lokālās tāmēs Nr.1 pozīcijās Nr.71. un Nr.72. pieļaujams izmantot bruģakmeņus ar izmēru 20x10x8 cm.*

Atbilde: apstiprinām, ka 1.kārtas lokālās tāmēs Nr.1. pozīcijā Nr.81. un Nr.82., 2.kārtas lokālās tāmēs Nr.1 pozīcijās Nr.77. un Nr.78. un 3.kārtas lokālās tāmēs Nr.1 pozīcijās Nr.71. un Nr.72. pieļaujams izmantot bruģakmeņus ar izmēru 20x10x8cm, kā arī 30x30x8cm vadlīnijām un brīdinošajām joslām.

5. *Jautājums: Lūdzam precizēt pamatu gropjplātnēs iestrādājamo konstruktīvo tēraudu elementu apstrādes prasības (vai jābūt krāsotam)?*

Atbilde: Atbilstoši būvprojekta Inženierisīnājumu daļas “Būvkonstrukcijas” rasējumiem gropjplātņu ieliekamo detaļu (tērauda profilu) virsmas tīrības klase Sa 2.5 saskaņā ar ISO 8501-1:1988 vai ekvivalentām prasībām. Aizsargkrāsu sistēmai jāatbilst C3 klases prasībām, saskaņā ar “LVS EN ISO 12944-5:2012 5. daļa: Aizsargkrāsu sistēmas” vai ekvivalentam un ISO 9223:1992 vai ekvivalentiem noteikumiem.

6. *Jautājums: lūdzam norādīt izgatavojamo pamatu gropjplātņu un seguma plātņu virsmas kvalitātes prasības (virsmai jābūt gludai vai raupjai)?*

Atbilde: paskaidrojam, ka pamatu gropjplātņu virsmas raupjums būvprojektā netiek deklarēts, jo nav būtisks. Savukārt, lai nodrošinātu seguma plātņu saķeri ar autotransporta riepām, kā arī mazinātu riepu radīto trokšņu līmeni, seguma plātņu virsmai jābūt raupjai- teksturētai. Tekstūras dziļumam jābūt robežās no 0,6-1,1mm. Šāda tekstūra nodrošina labu saķeri un riepu radīto troksni par -2 dB(A). Tekstūras izveidošanai var lietot džutas audumu vai arī pielietojot birstes.

7. *Jautājums: Pie gropjplātņu betona apraksta par betona kopšanu ir norādīts, ka jāpielieto aizsarg-pārsegums. Lūdzam paskaidrot, kas ar to domāts un vai tas attiecas uz izgatavošanu?*

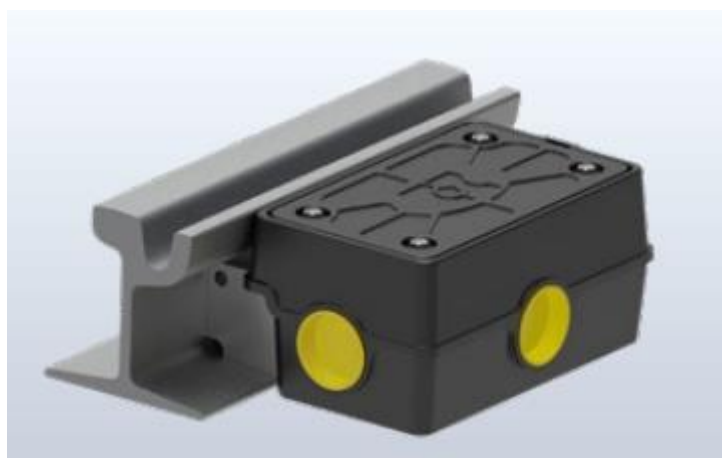
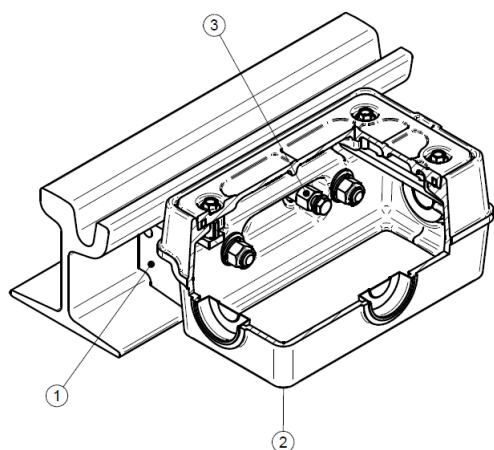
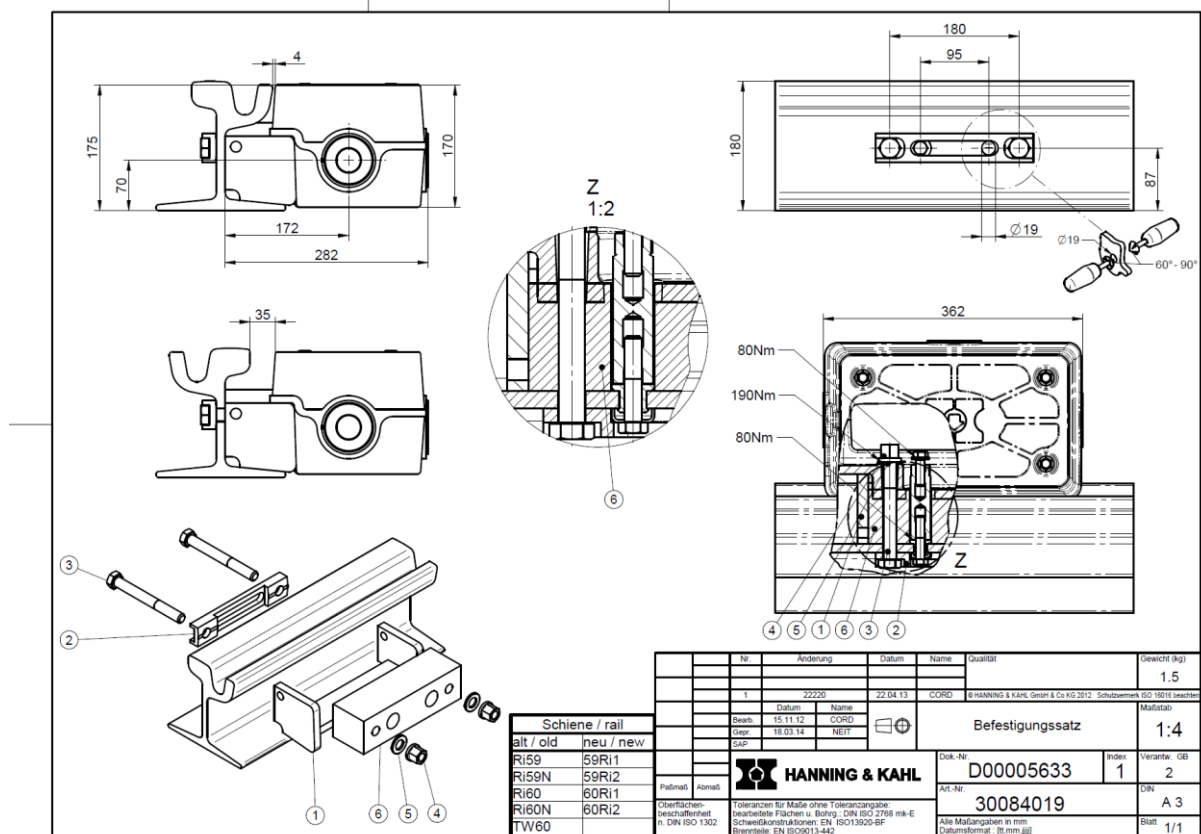
Atbilde: paskaidrojam, ka pamatu gropjplātņu izgatavošanas procesā jāveic betona kopšana, lai novērstu nekontrolētu ūdens iztvaikošanu un saules un vēja iedarbību uz plātnes virsmām, ko iespējams veikt plātnes nosedzot ar pārklāju, kas mazina nevēlamos betona žūšanas procesus.

8. *Jautājums: Ņemot vērā, ka pamata gropjplātnes ir paredzēts izbūvēt no stiklašķiedras stiegrojuma, lūdzam Pasūtītāju apstiprināt, ka gropjplātnes paredzēts izbūvēt no stiklašķiedras fibrām nevis no stiklašķiedras armatūras, jo praksē pierādījies, ka stiklašķiedras stiegrojums liecot lūzt.*

Atbilde: precizējam, ka pamatu gropjplātnes, kas paredzētas izgatavot ar stiklašķiedras stiegrojumu jāizgatavo: tērauda stiegru vietā pielietojot stiklašķiedras stiegrojumu. Stiegru sieta aptveres izgatavo no tērauda stiegrām. Stiklašķiedras fibru pielietojums nav paredzēts. Stiklašķiedru stiegrojuma locīšana nav paredzēta.

9. Jautājums: lūdzam Pasūtītāju ievietot Elektronisko iepirkumu sistēmā tehnisko dokumentāciju sliežu kārbai ar augstu nestspēju (1.kārtas lokālās tāmes Nr.5 (Elektroapgāde (ārējie tīkli) abonentu un apgaismojuma tīkli) pozīcija Nr.17 (Sliežu kārba ar augstu nestspēju) un 2. kārtas lokālās tāmes Nr.5 (Elektroapgāde (ārējie tīkli) abonentu un apgaismojuma tīkli) pozīcija Nr.17 (Sliežu kārba ar augstu nestspēju).

Atbilde: paskaidrojam, ka augstas noturības kārbu konstrukcijai jānodrošina transporta ass slodze 12 tonnas nestspēja, kas atbilst Bridge Class 60 nestspējas prasībām, tām jānodrošina aizsardzība pret ūdens iekļūšanu kārbā. Ražotājs, kas piedāvā šādas kārbas ir "Hanning & Kahl", bet var tikt piedāvāts analogs risinājums.



10. Jautājums: Nolikuma 2.pielikuma veidlapā noteikts, ka "Pieteikumam jāpievieno Valsts ieņēmumu dienesta izziņa "Nodokļu maksātāja reitings", ko pretendents sagatavo Valsts ieņēmumu dienesta Elektroniskās deklarēšanas sistēmā. Gadījumā, ja Pretendents ir reģistrēts ārvalstīs, šādu Valsts ieņēmumu dienesta izziņu pieteikumam nav jāpievieno." Ņemot vērā, ka šobrīd Valsts ieņēmumu dienesta Elektroniskās deklarēšanas sistēmā parādās informatīvs

*paziņojums “! Saistībā ar VID informācijas sistēmu modernizāciju uz laiku nebūs pieejams nodokļu maksātāju reitinga saturs un netiks izsniegtas aktuālās izziņas par nodokļu maksātāju reitingu. Par nodokļu maksātāju reitinga sistēmas pieejamības atjaunošanu informēsim atsevišķi.”, lūdzam Pasūtītāju apstiprināt, ka Nolikuma 2.pielikumā prasīto izziņu Pretendents drīkst neiesniegt.*

Atbilde: ņemot vērā, ka šobrīd Valsts ieņēmumu dienests izziņas “Nodokļu maksātāja reitings” neizsniedz, Pretendenti drīkst neiesniegt minētās izziņas.

Iepirkuma komisijas priekšsēdētāja

K.Meiberga