

Rīgas pašvaldības sabiedrība ar ierobežotu atbildību “Rīgas satiksme”

APSTIPRINĀTS
iepirkuma komisijas
2020. gada 12. novembra sēdē

Iepirkuma procedūras
“Par RP SIA “Rīgas satiksme” informatīvā tālruņa zvanu apkalpošanu”
Identifikācijas Nr.RS/2020/53

NOLIKUMS

Rīga
2020

I. VISPĀRĪGĀ INFORMĀCIJA

1. Iepirkuma priekšmets, procedūras veids un paredzamā līguma cena

- 1.1. Iepirkuma priekšmets – RP SIA “Rīgas satiksme” (turpmāk – Pasūtītājs) informatīvā tālruņa zvanu apkalpošana saskaņā ar tehnisko specifikāciju.
- 1.2. CPV kods: 79512000-6 (Informācijas zvanu centrs).
- 1.3. Iepirkuma veids – atklāta iepirkuma procedūra saskaņā ar Pasūtītāja Iepirkuma nolikumu.
- 1.4. Iepirkuma paredzamā līguma cena – 140 000 EUR, neieskaitot PVN.

2. **Iepirkuma identifikācijas numurs:** Iepirkuma identifikācijas numurs - RS/2020/53.

3. Pasūtītāja nosaukums, adrese un citi rekvizīti:

Rīgas pašvaldības sabiedrība ar ierobežotu atbildību "Rīgas satiksme"

Reģ. LR Komercreģistrā ar Nr.40003619950

Juridiskā adrese: Kleistu iela 28, Rīga, LV - 1067,

Biroja adrese: Vestienas iela 35, Rīga, LV-1035,

Tālr. 67104800; fakss 67104802.

4. Pasūtītāja kontaktpersona:

Alena Kamisarova, tel. +371 67104971, e-pasts – alena.kamisarova@rigassatiksme.lv.

5. Pretendenti

- 5.1. Iepirkuma procedūrā var piedalīties jebkurš piegādātājs, kas atbilst Pasūtītāja izvirzītajām prasībām un, iesniedzot piedāvājumu, apliecinās spējas nodrošināt šajā nolikumā minēto pakalpojumu sniegšanu, kā arī slēgt iepirkuma līgumu ar tajā minētajiem noteikumiem.
- 5.2. Piegādātājiem ir tiesības apvienoties apvienībā un iesniegt kopīgu piedāvājumu.
- 5.3. Gadījumā, ja piegādātāju apvienībai tiks piešķirtas līguma slēgšanas tiesības, tai pēc savas izvēles jāizveido personālsabiedrība (pilnsabiedrība) vai jānoslēdz sabiedrības līgums, vienojoties par apvienības dalībnieku atbildības sadalījumu.
- 5.4. Piedāvājumu variantu iesniegšana šajā iepirkuma procedūrā nav pieļaujama. Viens komersants, neatkarīgi no tā, vai tas piedalās iepirkuma procedūrā atsevišķi vai piegādātāju apvienības sastāvā, drīkst iesniegt tikai vienu piedāvājumu.

II. INFORMĀCIJAS APMAIŅA, PIEDĀVĀJUMU NOFORMĒŠANAS, IESNIEGŠANAS KĀRTĪBA

6. Informācijas apmaiņa

- 6.1. Saziņa starp Pasūtītāju un ieinteresētajiem piegādātājiem iepirkuma ietvaros notiek latviešu valodā, rakstiski pa pastu vai e-pastu.
- 6.2. Papildu informāciju par iepirkuma procedūras nolikumu var pieprasīt, iesniedzot šādu pieprasījumu rakstiskā formā Pasūtītāja adresē, nosūtot pa pastu, vēstuli adresējot iepirkuma komisijai vai elektroniski parakstītu nosūtot uz e-pasta adresi sekretariats@rigassatiksme.lv.
- 6.3. Ja piegādātājs ir laicīgi pieprasījis papildu informāciju par iepirkuma procedūras dokumentos iekļautajām prasībām, pasūtītājs to sniedz triju darbdienu laikā, bet ne vēlāk kā četras dienas pirms piedāvājumu iesniegšanas termiņa beigām.
- 6.4. Jebkura papildu informācija, kas tiks sniegta saistībā ar šo iepirkumu, tiks publicēta Pasūtītāja mājaslapā internetā sadaļā “Iepirkumi un izsoles”. Ieinteresētajam piegādātājam ir pienākums sekot līdzi publicētajai informācijai. Komisija nav atbildīga par to, ja kāda ieinteresētā persona nav iepazinies ar informāciju, kurai ir nodrošināta brīva un tieša elektroniskā pieeja.

7. Iespējas saņemt iepirkuma procedūras dokumentus un ar tiem iepazīties

- 7.1. Elektroniska piekļuve: Pasūtītāja interneta vietne www.rigassatiksme.lv, sadaļa "Iepirkumi un izsoles" - <https://www.rigassatiksme.lv/lv/par-mums/iepirkumi/>.

8. Piedāvājuma noformēšana

- 8.1. Iesniegtajiem dokumentiem ir jābūt skaidri salasāmiem, lai izvairītos no jebkādam šaubām un pārpratumiem, kas attiecas uz vārdiem un skaitļiem. Tiem ir jābūt bez kļūdām, iestarpinājumiem, labojumiem vai papildinājumiem.
- 8.2. Piedāvājums iesniedzams latviešu valodā. Konkursa procesa laikā sarakste starp Pasūtītāju un pretendentiem noris latviešu valodā. Pretendents var piedāvājumā iekļaut oriģināldokumentus vai aprakstus svešvalodā, bet dokumentiem, kas iesniegti citā valodā, jābūt pievienotam pretendenta apliecinātam tulkojumam latviešu valodā.
- 8.3. Visus iepirkuma procedūras piedāvājuma dokumentus un to pielikumus jāparaksta pretendenta amatpersonai ar pārstāvības tiesībām vai pretendenta pilnvarotai personai. Ja piedāvājumu paraksta pilnvarota persona, tad kopā ar piedāvājumu jāiesniedz arī pilnvara.
- 8.4. Ja piedāvājumu iesniedz personu grupa vai personālsabiedrība, piedāvājumu paraksta visas personas, kas iekļautas personu grupā vai personālsabiedrībā. Piedāvājumā norāda personu, kura pārstāv personu grupu iepirkuma procedūrā, kā arī katras personas atbildības apjomu. Piedāvājumā iekļautajiem dokumentiem jāatbilst Dokumentu juridiskā spēka likuma un Ministru kabineta 2018.gada 4.septembra noteikumu Nr.558 „Dokumentu izstrādāšanas un noformēšanas kārtība” prasībām.

9. Piedāvājumu iesniegšanas un atvēršanas vieta, datums, laiks un kārtība

- 9.1. Iepirkuma procedūras piedāvājumi jāiesniedz līdz 2020. gada 07. decembra, plkst.15.00, elektroniski Elektronisko iepirkumu sistēmas e-konkursu apakšsistēmā, ievērojot šādas pretendenta izvēles iespējas:
- 9.1.1. izmantojot e-konkursu apakšsistēmas piedāvātos rīkus, aizpildot minētās sistēmas e-konkursu apakšsistēmā šīs iepirkuma procedūras sadaļā ievietotās formas;
- 9.1.2. elektroniski aizpildāmos dokumentus elektroniski sagatavojot ārpus Elektronisko iepirkumu sistēmas e - konkursu apakšsistēmas un pievienojot prasībām atbilstošā Elektronisko iepirkumu sistēmas saskarnes laukā (šādā gadījumā pretendents ir atbildīgs par aizpildāmo formu atbilstību dokumentācijas prasībām un formu paraugiem);
- 9.2. Ārpus Elektronisko iepirkumu sistēmas e-konkursu apakšsistēmas iesniegtie piedāvājumi tiks atzīti par neatbilstošiem Nolikuma prasībām.
- 9.3. Sagatavojot piedāvājumu, pretendents ievēro, ka:
- 9.3.1. Pieteikuma veidlapa un finanšu piedāvājums saskaņā ar e - konkursu apakšsistēmā iepirkuma procedūras profilam pievienotajām dokumentu veidnēm jāaizpilda tikai elektroniski, katrs atsevišķā elektroniskā dokumentā ar Microsoft Office 2010 (vai vēlākas programmatūras versijas) rīkiem lasāmā formātā un jāpievieno tam paredzētajā iepirkuma procedūras profila sadaļā. Tehniskais piedāvājums jāgatavo kā atsevišķs elektronisks dokuments ar Microsoft Office 2010 (vai vēlākas programmatūras versijas) vai Adobe Acrobat Reader rīkiem nolasāmā formātā, nodrošinot teksta meklēšanas un kopēšanas iespējas;
- 9.3.2. Iesniedzot piedāvājumu, pretendents to paraksta ar drošu elektronisko parakstu un laika zīmogu vai ar Elektronisko iepirkumu sistēmas piedāvāto elektronisko parakstu. Pretendents pēc saviem ieskatiem dalības pieteikumu, tehnisko piedāvājumu un finanšu piedāvājumu var ar drošu elektronisko parakstu un laika zīmogu parakstīt atsevišķi. Piedāvājumu paraksta persona, kuras paraksta tiesībām ir jābūt nostiprinātām atbilstoši normatīvajos aktos noteiktajam regulējumam. Ja dokumentāciju paraksta pretendenta pilnvarota persona, pievienojot attiecīgu paraksta tiesīgās personas izdotu pilnvaru vai normatīvajos aktos noteiktā kārtībā apliecinātu pilnvarojuma kopiju.

- 9.4. Piedāvājums jāgatavo tā, lai nekādā veidā netiktu apdraudēta Elektronisko iepirkumu sistēmas e-konkursu apakšsistēmas darbība un nebūtu ierobežota piekļuve piedāvājumā ietvertajai informācijai, tostarp piedāvājums nedrīkst saturēt datorvīrusus un citas kaitīgas programmatūras vai to ģeneratorus. Ja piedāvājums saturēs kādu no šajā punktā minētajiem riskiem, tas netiks izskatīts. Gadījumā, ja piedāvājums ir šifrēts, pretendents ne vēlāk kā 15 (piecpadsmit) minūšu laikā pēc piedāvājuma atvēršanas termiņa, jāiesniedz derīga elektroniskā atslēga un parole šifrētā dokumenta atvēršanai.
- 9.5. Piedāvājumu atvēršana notiek Elektronisko iepirkumu sistēmā. Piedāvājumu atvēršanas sanāksmes finanšu piedāvājumu kopsavilkums ir pieejams Elektronisko iepirkumu sistēmā.

10. Piedāvājuma derīguma termiņš

- 10.1. Piedāvājuma derīguma termiņš sākas no tā iesniegšanas brīža un ir spēkā 120 (viens simts divdesmit) kalendārās dienas.
- 10.2. Pamatojoties uz Pasūtītāja rakstisku lūgumu, pretendents var pagarināt piedāvājuma derīguma termiņu. Pretendentam sava piekrišana vai noraidījums jāsniedz rakstveidā.

11. Piedāvājuma sastāvs

- 11.1. Piedāvājumi iesniedzami atbilstoši iepirkumu procedūras nolikumā iekļautajiem paraugiem. Pretendentu piedāvājums sastāv no:
 - 11.1.1. pieteikuma, kas sagatavots atbilstoši 2.pielikuma paraugam;
 - 11.1.2. pretendenta atlases dokumentiem, kas sagatavoti atbilstoši iepirkumu procedūras nolikuma 19.punktā noteiktajām prasībām;
 - 11.1.3. tehniskā piedāvājuma, kas sagatavots atbilstoši iepirkumu procedūras nolikuma 20.punkta prasībām;
 - 11.1.4. finanšu piedāvājuma, kas sagatavots saskaņā ar iepirkumu procedūras nolikuma 19.punktu atbilstoši 3.pielikuma prasībām;

12. Piedāvājuma apjoms

- 12.1. Piedāvājums jāiesniedz par visu iepirkuma priekšmetu kopumā. Nepilnīgi piedāvājumi nav atļauti.

III INFORMĀCIJA PAR IEPIRKUMA PRIEKŠMETU

13. Piegādes priekšmets un apjoms

- 13.1. Piegādātājs nodrošina Pasūtītāja informatīvā tālruņa zvanu apkalpošanu (turpmāk – pakalpojums) atbilstoši prasībām, kas noteiktas iepirkuma procedūras nolikumā.
- 13.2. Pakalpojuma specifikācija ir norādīta Tehniskajā specifikācijā (1.pielikums).

14. Līguma projekts un termiņš

- 14.1. Iepirkuma līguma projekts ir pievienots nolikumam kā 4.pielikums un kalpos par pamatu iepirkuma līguma noslēgšanai starp Pasūtītāju un iepirkuma procedūras uzvarētāju.
- 14.2. Iepirkuma līguma pielikums tiks izstrādāts pēc iepirkuma uzvarētāja paziņošanas saskaņā ar nolikumā, tā pielikumos un konkursa uzvarētāja piedāvājumā ietverto informāciju.
- 14.3. Līguma termiņš – 1 (viens) gads no pakalpojuma uzsākšanas brīža.

IV PRETENDENTU ATLASES PRASĪBAS

15. Pretendenta izslēgšanas noteikumi

- 15.1. Uz pretendentu (arī visiem piegādātāju apvienības dalībniekiem vai personālsabiedrības biedriem (ja pretendents ir piegādātāju apvienība vai personālsabiedrība) un uz pretendenta norādīto personu, uz kuras iespējām pretendents balstās, lai apliecinātu, ka tā kvalifikācija

atbilst iepirkuma procedūras dokumentos noteiktajām prasībām, attiecas Sabiedrisko pakalpojumu sniedzēju iepirkumu likuma 48.panta pirmās daļas 2. un 3.punktā noteiktie pretendentu izslēgšanas noteikumi vai Starptautisko un Latvijas Republikas nacionālo sankciju likuma 11.¹ panta izslēgšanas nosacījumi.

- 15.2. Pretendenta izslēgšanas noteikumu attiecināmība uz konkrēto pretendentu tiks pārbaudīta Sabiedrisko pakalpojumu sniedzēju iepirkumu likuma 48. pantā noteiktajā kārtībā.
- 15.3. Uz apakšuzņēmējiem, kuru sniedzamo pakalpojumu vērtība ir vismaz 10 (desmit) % no kopējās iepirkuma līguma vērtības, attiecas nolikuma 15.1.punktā minētie izslēgšanas nosacījumi, izņemot Sabiedrisko pakalpojumu sniedzēju iepirkumu likuma 48.panta pirmās daļas 1.punktā minēto izslēgšanas nosacījumu.

16. Prasības profesionālās darbības veikšanā

- 16.1. Pretendentam vai, ja pretendents ir piegādātāju apvienība (turpmāk – apvienība) – visiem apvienības dalībniekiem, ir jābūt reģistrētiem Komercreģistrā vai, ja pretendents ir ārvalstnieks – reģistrētam atbilstoši attiecīgās valsts normatīvo aktu prasībām.

17. Prasības pretendenta tehniskajām un profesionālajām spējām:

- 17.1. Pretendentam pēdējo 3 (trīs) gadu periodā ir ne mazāk kā 1 (viena) gada nepārtraukta pieredze informatīvā tālruņa zvanu apkalpošanā ar apjomu ne mazāk kā 25 000 (divdesmit pieci tūkstoši) zvanu mēnesī, reģistrējot ienākošo zvanu aprakstu un satura izklāstu (ieskaitot audio ierakstu) vienotā datu bāzē, kā arī sniedzot tūlītējas atbildes vai konsultācijas;
- 17.2. Pretendentam ir vismaz 2 (divi) kvalificēti attiecīgās nozares pakalpojumu speciālisti, lai nodrošinātu informatīvā tālruņa zvanu apkalpošanu nepārtrauktā darba režīmā un katrs no tiem ir realizējis vismaz vienu informatīvā tālruņa zvanu apkalpošanas projektu.

V PRETENDENTA ATLASĒS DOKUMENTI UN FINANŠU PIEDĀVĀJUMS

18. Pretendenta atlases dokumenti

- 18.1. Lai noskaidrotu pretendenta atbilstību Pasūtītāja izvirzītajām atlases prasībām, Pasūtītājs pārbaudīs par pretendentu pieejamo informāciju publiskās datubāzēs. Pretendentam būs pienākums pēc Pasūtītāja pieprasījuma jebkurā iepirkuma procedūras stadijā iesniegt visus vai daļu no kvalifikāciju apliecinošajiem dokumentiem.
- 18.2. Kopā ar piedāvājumu pretendentam jāiesniedz šādi “Pretendentu dokumenti”:
 - 18.2.1. Ārvalstu pretendentiem jāiesniedz kompetentas attiecīgās valsts institūcijas izsniegts dokuments, kas apliecina, ka pretendentam ir juridiskā rīcībspēja un tiesībspēja slēgt iepirkuma līgumu, ja attiecīgās valsts normatīvie akti paredz šāda dokumenta izsniegšanu;
 - 18.2.2. Ārvalstu pretendentiem jāiesniedz izziņa, ja attiecīgās valsts normatīvie akti paredz šādu ziņu publisku reģistrēšanu, kas apliecina pretendenta amatpersonu pārstāvības tiesības.
 - 18.2.3. Pretendentam jāiesniedz informācija, kas apliecina pretendenta pieredzes atbilstību iepirkuma procedūras nolikuma 17.1.punktā noteiktajām prasībām, šādā tabulā:

Nr.	Pakalpojuma īss apraksts	Pakalpojuma periods	Pasūtītājs	Pasūtītāja par pakalpojumu atbildīgās personas vārds, uzvārds, amats, tālrunis

Pretendentam jāpievieno 1 (viena) atsauksme par 17.1.punktā norādīto pakalpojumu sniegšanu. Par informatīvā tālruņa apkalpošanu, kur pasūtītājs ir bijis RP SIA “Rīgas satiksme”, pretendentam atsauksme nav jāsniedz.

- 18.2.4. Pretendentam ir jāiesniedz informācija saskaņā ar nolikuma 17.2.punktu par pretendenta speciālistu kvalifikāciju, pieredzi apliecināšu dokumentu kopijas (izglītību apliecināši dokumenti, sertifikāti, informācija par speciālista pieredzi u.c.) un speciālistu

apliecinājumi par gatavību pildīt attiecīgā speciālista pienākumus iepirkuma līguma ietvaros, ja pretendents tiek atzīts par konkursa uzvarētāju.

- 18.3. Izziņas un citus dokumentus, kurus izsniedz Latvijas kompetentās institūcijas, Pasūtītājs pieņem un atzīst, ja tie izdoti ne agrāk kā vienu mēnesi pirms iesniegšanas dienas, bet ārvalstu kompetento institūciju izsniegtās izziņas un citus dokumentus Pasūtītājs pieņem un atzīst, ja tie ir izdoti ne agrāk, kā sešus mēnešus pirms iesniegšanas dienas, ja izziņas vai dokumenta izdevējs nav norādījis īsāku tā derīguma termiņu.
- 18.4. Apliecinot atbilstību prasībām attiecībā uz pretendenta tehniskajām un profesionālajām spējām, pretendents var balstīties uz citu personu iespējām neatkarīgi no savstarpējo attiecību tiesiskā rakstura. Šādā gadījumā pretendents pierāda Pasūtītājam, ka tā rīcībā būs nepieciešamie resursi, iesniedzot šo uzņēmēju apliecinājumu vai vienošanos par nepieciešamo resursu nodošanu pretendenta rīcībā. Pretendents, lai apliecinātu profesionālo pieredzi vai Pasūtītāja prasībām atbilstoša personāla pieejamību, var balstīties uz citu personu iespējām tikai tad, ja šīs personas sniedz pakalpojumu, kura izpildei attiecīgās spējas ir nepieciešamas.
- 18.5. Pretendents savā piedāvājumā norāda visus apakšuzņēmējus vai apakšuzņēmēju apakšuzņēmējus, kuru sniedzamo pakalpojumu vērtība ir 10 procenti no kopējās iepirkuma līguma vērtības vai lielāka, katram šādam apakšuzņēmējam izpildei nododamo iepirkuma līguma daļu, un pievieno vienošanos, kurā norādīti apakšuzņēmējam nododamo darbu veidi, šo darbu apjoms procentos no piedāvātās kopējās līguma cenas, un kurā apakšuzņēmējs apliecina gatavību veikt šos darbus, gadījumā, ja pretendents tiks atzīts par uzvarētāju. Apakšuzņēmēja sniedzamo pakalpojumu kopējo vērtību nosaka, ņemot vērā apakšuzņēmēja un visu attiecīgā iepirkuma ietvaros tā saistīto uzņēmumu sniedzamo pakalpojumu vērtību. Šā punkta izpratnē par saistīto uzņēmumu uzskata kapitālsabiedrību, kurā saskaņā ar koncerna statusu nosakošajiem normatīvajiem aktiem apakšuzņēmējam ir izšķirošā ietekme vai kurai ir izšķirošā ietekme apakšuzņēmējā, vai kapitālsabiedrību, kurā izšķirošā ietekme ir citai kapitālsabiedrībai, kurai vienlaikus ir izšķirošā ietekme attiecīgajā apakšuzņēmējā.

19. Finanšu piedāvājums

- 19.1. Finanšu piedāvājumu Pretendents sagatavo saskaņā ar Finanšu piedāvājuma formu (3.pielikums).
- 19.2. Finanšu piedāvājumā pakalpojuma cenas norāda ar divām zīmēm aiz komata.

20. Tehniskais piedāvājums

- 20.1. Tehnisko piedāvājumu Pretendentam jā sagatavo kā pakalpojuma ietvaros veicamo darbību/darbu secīgs apraksts, tajā skaitā tajā norādot katras daļas apjomu.
- 20.2. Aprakstā detalizēti apraksta pakalpojuma ieviešanu, uzsākšanas laika grafiku un katrā pakalpojuma sniegšanas daļā iesaistītos tehniskos un cilvēku resursus.
- 20.3. Tehniskajā piedāvājumā Pretendents sniedz apliecinājums par spēju izpildīt Tehniskās specifikācijas prasības.

VI PIEDĀVĀJUMU VĒRTĒŠANA

21. Piedāvājumu vērtēšanas kārtība

- 21.1. Visus ar iepirkuma procedūras norisi saistītos jautājumus risina Pasūtītāja izveidota iepirkuma komisija.
- 21.2. No sākuma komisija veic piedāvājumu noformējuma pārbaudi, kuras laikā komisija izvērtē, vai piedāvājums sagatavots un noformēts atbilstoši iepirkuma procedūras nolikuma II sadaļas prasībām. Ja piedāvājums neatbilst prasībām, komisijai, izvērtējot neatbilstību būtiskumu un ievērojot samērīguma principu, ir tiesības to noraidīt, un turpmākajā iepirkuma procedūrā tas tālāk netiek vērtēts.
- 21.3. Komisija pārbauda, vai Pretendents, tā darbinieks vai Pretendenta piedāvājumā norādītā persona nav konsultējusi vai citādi bijusi iesaistīta iepirkuma dokumentu sagatavošanā. Ja Pretendents, tā darbinieki vai Pretendenta piedāvājumā norādītā persona ir konsultējusi vai

citādi bijusi iesaistīta iepirkuma procedūras sagatavošanā un ja šis apstāklis piegādātājam dod priekšrocības Iepirkumā, tādējādi kavējot, ierobežojot vai deformējot konkurenci, attiecīgā Pretendenta piedāvājums tiek noraidīts. Komisija, konstatējot minētos apstākļus, pirms iespējamās Pretendenta noraidīšanas ļauj tam pierādīt, ka nav tādu apstākļu, kas attiecīgajam piegādātājam dotu jebkādas priekšrocības Iepirkumā, tādējādi kavējot, ierobežojot vai deformējot konkurenci.

- 21.4. Komisija veic pretendenta tehniskā piedāvājuma atbilstības pārbaudi, kuras laikā saskaņā ar Tehniskajā specifikācijā noteikto kārtību, izvērtē tehniskā piedāvājuma atbilstību iepirkuma procedūras nolikuma prasībām. Ja pretendenta tehniskais piedāvājums neatbilst iepirkuma procedūras nolikuma prasībām, pretendents tiek izslēgts no turpmākās dalības iepirkuma procedūrā un tā piedāvājums tālāk netiek izskatīts.
- 21.5. Izvērtējot pretendenta finanšu piedāvājumu, Komisija pārbauda tā atbilstību iepirkuma procedūras nolikuma prasībām, kā arī pārbauda, vai pretendenta finanšu piedāvājumā nav aritmētisku kļūdu. Ja finanšu piedāvājums neatbilst iepirkuma procedūras nolikuma prasībām, pretendents tiek izslēgts no turpmākās dalības iepirkuma procedūrā un tā piedāvājums tālāk netiek izskatīts. Komisija, konstatējot aritmētiskās kļūdas, šīs kļūdas izlabo un informē pretendentu par aritmētisko kļūdu labojumu un laboto piedāvājuma summu. Novērtējot un salīdzinot piedāvājumus, kuros bijušas aritmētiskas kļūdas, Komisija ņem vērā izlabotās cenas.
- 21.6. Komisija izvērtē, vai piedāvājums neatbilst šķietami nepamatoti lēta piedāvājuma pazīmēm. Ja Komisija konstatē, ka varētu būt saņemts šķietami nepamatoti lēts piedāvājums, tā pieprasa pretendentam detalizētu paskaidrojumu par būtiskajiem piedāvājuma nosacījumiem saskaņā ar Sabiedrisko pakalpojumu sniedzēju iepirkuma likuma 59.pantu.
- 21.7. Komisija veic pretendenta kvalifikācijas pārbaudi vadoties no pretendenta iesniegtajiem pretendentu atlases dokumentiem, kā arī pārbaudot pretendentu atbilstību nolikumā izvirzītajām prasībām publiski pieejamās datubāzēs. Ja pretendents neatbilst iepirkuma procedūras nolikumā norādītajām pretendenta atlases prasībām, pretendents tiek izslēgts no turpmākās dalības iepirkuma procedūrā.
- 21.8. Iepirkuma komisija ir tiesīga pretendentu kvalifikācijas, tehnisko un finanšu piedāvājumu atbilstības pārbaudi veikt tikai tam pretendentam, kuram būtu piešķiramas iepirkuma līguma slēgšanas tiesības.
- 21.9. Komisija attiecībā uz Pretendentu, kuram būtu piešķiramas līguma slēgšanas tiesības, pārbauda tā atbilstību Starptautisko un Latvijas Republikas nacionālo sankciju likuma prasībām.

22. Piedāvājuma izvēles kritērijs

- 22.1. Piedāvājuma izvēlē tiks ņemts vērā Pretendenta finanšu piedāvājums, izvēloties saimnieciski visizdevīgāko piedāvājumu. Saimnieciski izdevīgākā piedāvājuma izvēles kritēriji un tiem piešķiramais punktu skaits:

Kritēriji	Maksimālais punktu skaits
C ₁ Informatīvā tālruņa ienākošo zvanu apkalpošanas pakalpojuma cena	80
C ₂ Informatīvā tālruņa par autostāvvietu pakalpojumiem ienākošo zvanu apkalpošanas pakalpojuma cena	20

- 22.2. Informatīvā tālruņa ienākošo zvanu apkalpošanas pakalpojuma cena (C₁) tiks noteikta, pamatojoties uz šādiem apakškritērijiem un punktu skaitu:

Kritērijs	Maksimālais punktu skaits
C _{.1.1} .Viena ienākošā zvana minūte	68
C _{.1.2} .Viena pāradresētās sarunas minūte	4
C _{.1.3} .Viena izejošā zvana minūte	4
C _{.1.4} .Viena SMS izsūtīšanas maksa	4

22.3. Informatīvā tālruņa par autostāvvietu pakalpojumiem ienākošo zvana apkalpošanas pakalpojuma cena (C_2) tiks noteikta, pamatojoties uz šādiem apakškritērijiem un punktu skaitu:

Apakškritērijs	Maksimālais punktu skaits
C.2.1. Viena ienākošā zvana minūte	17
C.2.2. Viena pāradresētās sarunas minūte	1
C.2.3. Viena izejošā zvana minūte	1
C.2.4. Viena SMS izsūtīšanas maksa	1

22.4. Punktu skaits katram 22.2. un 22.3.punktā norādītajam apakškritērijam, kuri tiek izmantoti saimnieciski visizdevīgākā piedāvājuma noteikšanā, tiek aprēķināts pēc šādām formulām:

22.4.1. Kritērijam “**Viena ienākošā zvana minūte**” ($C_{1.1.}$ un $C_{2.1.}$)

$$C_{1.1./2.1.} = \frac{C_{zc}}{C_{pc}} \times N, \text{ kur}$$

C_{zc} – viszemākā piedāvātā vienas ienākošās zvana minūtes cena

C_{pc} – vērtējamā piedāvājuma vienas ienākošās zvana minūtes cena,

N – kritērija “viena ienākošā zvana minūte” maksimālā skaitliskā vērtība.

22.4.2. Kritērijam “**Viena pāradresētās sarunas minūte**” ($C_{1.2.}$ un $C_{2.2.}$)

$$C_{1.2./2.2.} = \frac{C_{zc}}{C_{pc}} \times N, \text{ kur}$$

C_{zc} – viszemākā piedāvātā vienas pāradresētās sarunas minūtes cena

C_{pc} – vērtējamā piedāvājuma vienas pāradresētās sarunas minūtes cena,

N – kritērija “viena pāradresētās sarunas minūte” maksimālā skaitliskā vērtība.

22.4.3. Kritērijam “**Viena izejošā zvana minūte**”

$$C_{1.3./2.3.} = \frac{C_{zc}}{C_{pc}} \times N, \text{ kur}$$

C_{zc} – viszemākā piedāvātā vienas izejošās zvana minūtes cena

C_{pc} – vērtējamā piedāvājuma vienas izejošās zvana minūtes cena,

N – kritērija “Viena izejošā zvana minūte” maksimālā skaitliskā vērtība.

22.4.4. Kritērijam “**Viena SMS izsūtīšanas maksa**”

$$C_{1.4./2.4.} = \frac{C_{zc}}{C_{pc}} \times N, \text{ kur}$$

C_{zc} – viszemākā piedāvātā vienas SMS izsūtīšanas maksa

C_{pc} – vērtējamā piedāvājuma vienas SMS izsūtīšanas maksa,

N – kritērija “Viena SMS izsūtīšanas maksa” maksimālā skaitliskā vērtība.

22.4.5. Punktu skaitu kritērijos C_1 un C_2 iegūst, saskaitot katram pretendētājam aprēķinātos punktus 22.2. un 22.3.punktos norādītajos apakškritērijos.

- 22.4.6. Par saimnieciski visizdevīgāko piedāvājumu iepirkuma komisija atzīs piedāvājumu, kurš kopsummā būs ieguvis vislielāko punktu skaitu un, kurš atbilst visām nolikuma prasībām. Ja vairāki piedāvājumi iegūst vienādu punktu skaitu, iepirkuma komisija izvēlas tā pretendenta piedāvājumu, kurš piedāvājis viszemāko kopējo līgumcenu EUR bez PVN kritērijā “C₁”.
- 22.4.7. Ja kādā no vērtēšanas kritērijiem pretendenta piedāvājumā ir norādīts 0, tad Iepirkuma komisija, lai aprēķinātu punktu skaitu konkrētajā kritērijā, pieņem, ka piedāvātā cena sastāda 0,0001.

23. Lēmumu pieņemšanas kārtība un pretendentu informēšana

- 23.1. Komisija lēmumus pieņem sēdēs. Komisija ir lemttiesīga, ja tās sēdē piedalās vismaz divas trešdaļas Komisijas locekļu, bet ne mazāk kā trīs locekļi.
- 23.2. Komisija lēmumu par iepirkuma procedūras rezultātiem pieņem ar balsu vairākumu. Ja iepirkuma komisijas locekļu balsis sadalās vienādi, izšķirošā ir komisijas priekšsēdētāja balss. Komisijas loceklis nevar atturēties no lēmuma pieņemšanas.
- 23.3. Lēmumu par iepirkumu procedūras rezultātiem pieņem komisija saskaņā ar nolikuma 22.punktā noteikto piedāvājumu izvēles kritēriju.
- 23.4. Komisija var jebkurā brīdī pārtraukt iepirkuma procedūru, ja tam ir objektīvs iemesls.
- 23.5. Pēc lēmuma pieņemšanas visi pretendenti piecu darba dienu laikā tiek informēti par pieņemto lēmumu iepirkuma procedūrā, informāciju nosūtot pa pastu, faksu vai elektroniski, izmantojot drošu elektronisko parakstu vai pievienojot elektroniskajam pastam skenētu dokumentu, vai nododot personīgi.

24. Iepirkuma līguma noslēgšana

- 24.1. Komisijas lēmums un paziņojums par iepirkuma procedūras uzvarētāju, ar kuru tiks slēgts iepirkuma līgums, ir pamats iepirkuma līguma sagatavošanai. Līgums tiek slēgts uz pretendenta piedāvājuma pamata atbilstoši līguma projektam, kas pievienots nolikumam kā 4.pielikums.
- 24.2. Ja izraudzītais pretendents atsakās slēgt līgumu ar Pasūtītāju vai neparaksta to 5 (piecu) darba dienu laikā pēc līgumu saņemšanas (neparakstīšana šādā gadījumā tiek uzskatīta par atsacīšanos slēgt līgumus), iepirkuma komisija pieņem lēmumu slēgt līgumu ar nākamo pretendentu, kurš iesniedzis nolikumam atbilstošu saimnieciski visizdevīgāko piedāvājumu, vai pārtraukt iepirkuma procedūru, neizvēloties nevienu piedāvājumu.
- 24.3. Pirms lēmuma pieņemšanas par līgumu noslēgšanu ar nākamo pretendentu, kurš piedāvājis saimnieciski visizdevīgāko piedāvājumu, Pasūtītājs izvērtē, vai tas nav uzskatāms par vienu tirgus dalībnieku kopā ar sākotnēji izraudzīto pretendentu, kurš atteicās slēgt iepirkuma līgumu ar Pasūtītāju. Ja tiek pieņemts lēmums slēgt līgumu ar nākamo pretendentu, kurš piedāvājis saimnieciski visizdevīgāko piedāvājumu, bet tas atsakās slēgt līgumu vai neparaksta to 5 (piecu) darba dienu laikā pēc līguma saņemšanas, Pasūtītājs pieņem lēmumu pārtraukt iepirkuma procedūru, neizvēloties nevienu piedāvājumu.

25. PIELIKUMI

- 25.1. 1.pielikums ir “Tehniskā specifikācija”,
25.2. 2.pielikums ir “Pieteikuma vēstules” forma,
25.3. 3.pielikums ir “Finanšu piedāvājuma” forma,
25.4. 4.pielikums ir “Iepirkuma līguma projekts”

Iepirkuma komisijas priekšsēdētāja
RP SIA “Rīgas satiksme”
Iepirkumu komisijas priekšsēdētāja

/personiskais paraksts/ K.Meiberga

Rīgā, 2020. gada 12. novembrī

Tehniskā specifikācija Pakalpojuma kvalitātes prasības

1. Sniedzot pakalpojumu nodrošina un izpilda šādas minimālās kvalitātes prasības:

1.1. kalendārā mēneša ietvaros ienākošo **zvanu apstrādes kvalitāte ir ne zemāka kā 80%**, kas nozīmē, ka no visiem Izpildītāja sistēmu sasniegušiem zvaniem, 80% gadījumos tā operators ir atbildējis un ir uzsācis komunikāciju ne vēlāk kā 30 (trīsdesmit) sekunžu laikā, ievērojot šādu aprēķina formulu:

$$\frac{\text{Zvani, kas atbildēti ne vēlāk kā 30 sekunžu laikā}}{\text{Visi Pasūtītāja sistēmu sasniegušie zvani}} \times 100\%$$

1.2. **informācijas sniegšanas kvalitāte ir ne zemāka kā 90%**, kas nozīmē, ka kalendārā mēneša griezumā Izpildītāja sniegtās atbildes un komunikācija vērtējuma kā akceptējama (pieņemama) 90% gadījumos, ievērojot šādu aprēķina formulu:

$$\frac{\text{Akceptētās sarunas}}{\text{Novērtētās sarunas}} \times 100\%$$

1.2.1. kur “Novērtētās sarunas” ir ne mazāk kā 50 (piecdesmit) kalendārā mēneša griezumā pēc nejaušības principa detalizētai vērtēšanai atlasītas sarunas, to apraksti, metadati un audioieraksti;

1.2.2. kur “Akceptētās sarunas” ir visas tās analizētās “Novērtētās sarunas”, kam informācijas sniegšanas kvalitāte, rēķinot kopējo novērtējumu punktu summu saskaņā ar Līguma 2. pielikuma 1.2.3. punktā noteikto, ir ne mazāka kā 80 (astoņdesmit) punkti, izņemot, ja saskaņā ar Līguma 2. pielikuma 1.2.3. punktā noteikto vērtēšanas kritēriju sadalījumu, kādai no “Novērtētām sarunām” sarunas atbilstības pakalpojumam vērtējums ir 0 (nulle) punkti, tad šāda saruna netiek klasificēta kā “Akceptētā saruna”;

1.2.3. informācijas sniegšanas kvalitātes vērtēšanai Pasūtītājs nosaka ne mazāk kā šādu Izpildītāja komunikācijas ar Pasūtītāja klientu un pakalpojuma vērtēšanas kritēriju sadalījumu punktu sistēmā ar kopējo iespējamo labāko novērtējumu 100 punkti:

Nr.	Kritērijs	Vērtējums	Skaidrojums
1.	Sarunas atbilstības pakalpojumam vērtējums – maksimāli summā iespējams sasniegt 30 punktus , ja:		
1.1.	Operatoram ir izpratne par uzdoto jautājumu	0 punkti	Operators nesaprot klienta interesējošo jautājumu, nav sniedzis nepieciešamo atbildi vai ir pārtraucis sarunu.
		10 punkti	Operators saprot klienta interesējošo jautājumu, ja nepieciešams, sarunas laikā uzdod papildu jautājumus, lai pārliecinātos, vai ir sapratis klienta jautājumu.
1.2.	Operators sniedzis klientam precīzu atbildi uz uzdoto jautājumu	0 punkti	Klientam tiek sniegta maldinoša vai neatbilstoša informācijā, vai operators ir pārtraucis sarunu.
		10 punkti	Atbilde ir sniegta formāla, vai tikai daļēji, veikta rīcībā esošās informācijas interpretācija pēc saviem ieskatiem.
		20 punkti	Atbilde ir sniegta korekta un precīza, tā ir atbilstoša Pretendentam pieejamajai informācijai, sniedzis tikai oficiāli pieejamu un apstiprinātu informāciju. Neinterpretē informāciju pēc saviem ieskatiem.
2.	Sarunas kvalitātes vērtējums – maksimāli summā iespējams sasniegt 30 punktus , ja:		
2.1.	saruna ir pareizi uzsākta	0 punkti	Operators neievēro sarunas vešanas atrunāto kārtību, netiek nosaukta prasītā sasveicināšanās frāze.

		5 punkti	Laipnā un skaidrā valodā tiek atskaņota sasveicināšanās frāze, Pasūtītāja uzņēmuma nosaukums un Pretendenta operatora vārds. Piemēram, “Labdien. Rīgas satiksme. Zane klausās.”
2.2.	saruna ir labā valodas līmenī	0 punkti	Operators nerunā klienta izvēlētajā valodā (latviešu, krievu, angļu). Operators klienta izvēlētajā valodā (latviešu, krievu, angļu) runā ar būtiskām kļūdām.
		5 punkti	Saruna ir lietišķa, lietotie vārdi vai termini klientam ir saprotami, izruna un dikcija ir skaidra. Sarunas laikā netiek izmantoti barbarismi u.c. sarunvalodas vārdi. Ir laba prasme izteikties konkrētajā (sarunas) valodā, piemēram, latviešu, krievu vai angļu valodā.
2.3.	saruna ir ar atbilstošu attieksmi	0 punkti	Sarunas laikā operatoram pret klientu ir noraidoša attieksme, tiek izrādīts pārkums pār klientu. Ja klients sarunas laikā ir jāsavieno ar citu abonentu, tad klients par to netiek brīdināts, ja sarunas laikā ir nepieciešama cita speciālista konsultācija, tad klients par to netiek informēts, “atgriežoties” pie klienta nelieto frāzi „Paldies, ka uzgaidījāt!”. Operators regulāri pārtrauc klientu un neatvainojas par to.
		5 punkti	Sarunas laikā operatoram pret klientu ir pozitīva attieksme, netiek izrādīts pārkums pār klientu. Ja klients sarunas laikā ir jāsavieno ar citu abonentu, tad klients par tiek brīdināts, ja sarunas laikā ir nepieciešama cita speciālista konsultācija, tad klients par to tiek informēts un lūdz uzgaidīt, “atgriežoties” pie klienta lieto frāzi „Paldies, ka uzgaidījāt!”. Operators nepārtrauc klientu, ja klientu ir pārtraucis, tad par to arī atvainojas.
2.4.	saruna ir ar atbilstošu ieinteresētību	0 punkti	Neizrāda ieinteresētību par klienta uzdoto jautājumu, nemeklē un nepiedāvā klientam risinājumus. Atbildes ir formālas un bez pozitīvas attieksmes.
		5 punkti	Izrāda ieinteresētību par klienta uzdoto jautājumu, meklē un piedāvā klientam risinājumus. Ja klientam ir radušās neērtības Pasūtītāja pakalpojumu dēļ, tad atvainojas tā vārdā par sagādātajām neērtībām.
2.5.	saruna ir labi vadīta, virzīta	0 punkti	Saruna ir haotiska, nav strukturēta, to nevada operators, neuzdod klientam uzvedinošus jautājumus, nesniedz pilnīgu atbildi, nepārlicinās, vai klientu ir pareizi sapratis.
		5 punkti	Sarunu vada operators, ja nepieciešams, uzdod klientam uzvedinošus jautājumus, sniedz pilnīgu atbildi, negaidot no klienta papildu jautājumus. Pārlicinās, vai klientu pareizi sapratis. Sarunas laikā koncentrējas uz klienta uzdotajiem jautājumiem.
2.6.	sarunai ir kvalitatīvs noslēgums	0 punkti	Sarunu noslēdz pēkšņi, neatvadās no klienta, izmantojot sagatavotās frāzes.
		5 punkti	Sarunas noslēgumā atvadās no klienta, izmantojot sagatavotās frāzes, piemēram, sūdzības gadījumā atvainojas klientam par sagādātajām neērtībām.
3.	Pakalpojuma gaitas fiksēšanas kvalitātes vērtējums, kas satur ienākošā zvana aprakstu, tā metadatus un pavadošās sarunas atšifrējumu – maksimāli summā iespējams sasniegt 40 punktus, ja:		
3.1.	gadījumos, kad ir jāveic piezīmes, tās	0 punkti	Piezīmes nav veiktas vai nav salasāmas, teksta jēga nav uztverama.

	ir veiktas labi un salasāmi	5 punkti	Visas veiktās piezīmes saliktas vienā teikumā, tas aprūpina uztveri, rada teikuma locekļu saistības pārrāvumu un rada jēgas pārpratumus.
		10 punkti	Piezīmes ir noformētas pareizi un precīzi, ir salasāmas un veiktas latviešu valodā, tās var uztvert bez grūtībām.
3.2.	Piezīmes par sarunu ir pilnīgas un atbilst sarunas saturam	0 punkti	Sarunas piezīmes neatbilst sarunas saturam, operators nefiksē sarunas būtību, tiek interpretēta saruna. Piezīmēs nav lietoti Pasūtītāja definētie kritēriji.
		5 punkti	Piezīmēs iztrūkst nebūtiski dati un nebūtiska informācija.
		20 punkti	Piezīmēs ir aprakstīti visi Pasūtītāja definētie kritēriji. Sarunas piezīmes atbilst sarunas saturam, operators fiksē precīzi sarunas būtību, netiek interpretēta saruna.
3.3.	Ir precīza zvana reģistrācija	0 punkti	Zvans nav reģistrēts vai reģistrēts neatbilstoši prasībām.
		10 punkti	Zvans ir reģistrēts atbilstošā reģistra sadaļā un atbilstoši prasībām.

2. Pretendents zvanu apkalpošanu un ar to saistītās sarunas (atbildēšana, uzklauššana, precizēšana, skaidrošana, informēšana, u.c.) veic vienādi kvalitatīvi latviešu, krievu un angļu valodās.
3. Pretendents kvalitātes kontroles nolūkiem veic visu pakalpojuma ietvarā veikto sarunu balss ierakstīšanu, nodrošinot:
 - 3.1. sarunu audioierakstu uzglabāšanu ar saglabāšanas termiņu 3 (trīs) mēneši, tūlītēju sarunas ieraksta iznīcināšanu pēc saglabāšanas termiņa beigām un tiešsaistes atskaņošanu Pasūtītāja pārstāvim saskaņā ar tā pieprasījumu;
 - 3.2. iespēju Pasūtītāja pārstāvim lejuplādēt datni ar audioierakstu ne vēlāk kā vienas darbdienu laikā no pieprasījuma saņemšanas brīža;
 - 3.3. iespēju Pasūtītāja pārstāvim tiešsaistes piekļuves veidā noklausīties jebkuras sarunas audioierakstu bez apjoma ierobežojuma ne vēlāk kā 30 (trīsdesmit) minūšu laikā no zvana reģistrēšanas Pretendenta sistēmā brīža;
 - 3.4. iespēju Pasūtītāja pārstāvim ar regularitāti ne retāk kā vienu reizi mēnesī veikt Pretendenta pakalpojuma kvalitātes pārbaudi, izlases kārtībā kopā ar Pretendenta norādītu pilnvarotu personu, noklausoties ne mazāk kā 25 (divdesmit piecus) sarunu audioierakstus mēnesī Pasūtītāja norādītā vietā Rīgā.
4. Pakalpojumu nodrošina ar saviem materiāliem, izstrādājumiem, iekārtām, programmatūru (ar atbilstošām licenču lietošanas tiesībām) un darbaspēku, kā arī nodrošinot aktuālas visas ar Pakalpojuma sniegšanu saistītās atļaujas.
5. Pakalpojumu sniedz 7 (septiņas) dienas nedēļā no plkst.6:00 līdz 24:00.
6. Pakalpojumu nodrošina tādā veidā, lai personāls būtu atbilstoši apmācīts un tā rīcībā ir visa nepieciešamā informācija, lai Pretendents varētu sekmīgi pildīt savas saistības:
 - 6.1. Pakalpojuma uzsākšanas brīdī Pasūtītājs nodrošina pirmreizēju Pretendenta operatoru apmācību, kā arī sniedz tiem zvanu apkalpošanai nepieciešamos informatīvos materiālus;
 - 6.2. Pasūtītājs un Pretendents atsevišķi vienojas par Pretendenta operatoru apmācībām, to kārtību un izmaksām, ja līguma darbības laikā mainās pakalpojuma specifika un nepieciešams uzsākt jaunu, līdzšinējā sadarbībā ar Pasūtītāju nesniegtu pakalpojuma sniegšanu.
7. Nodrošina Pakalpojuma uzsākšanu saskaņā ar Līguma un tā pielikumu prasībām ne vēlāk kā no 2021.gada 1.februāra.
8. Pakalpojuma ietvarā informācija un metadati par visiem Pretendenta reģistrētajiem zvaniem, sarunām un to sarunu apraksti nekavējoties elektroniski ir jāreģistrē Pasūtītāja informācijas sistēmā saskaņā ar reģistrēto zvanu un operatora sarunu apraksta metadatu elektroniskās nodošanas Pasūtītāja informācijas sistēmai (pieteikumu reģistram) metodes aprakstu (Tehniskās specifikācijas pielikums).

Reģistrēto zvanu un operatora sarunu apraksta metadatu elektroniskās nodošanas Pasūtītāja informācijas sistēmai (pieteikumu reģistram) metodes apraksts

1. Pieteikumu iesūtīšanas serviss

Pasūtītāja informācijas sistēmai “Pieteikumu reģistrs” (turpmāk tekstā – PR) ir izveidots xml web serviss, kas pieļauj pieteikumu iesūtīšanu. Pieteikumi tiek izveidoti kā C# klase, kas tālāk tiek saglabāta datu bāzē. Lai pieteikumu varētu ievietot sistēmā, tā laukiem ir jāatbilst PR klasificētajām vērtībām. Par šo vērtību atbilstību atbild PR galvenais lietotājs, kas tās piegādā zvanu centram un rūpējas par vajadzīgajām izmaiņām. Lai izstrādātu datu reģistrāciju PR, tiks nodrošināta testa vide, kā arī konsultācijas galvenā lietotāja un izstrādātāju līmenī.

C# klase

Pieteikumi rezultātā tiek ievietoti sekojošā datu struktūrā.

[DataContract]

```
public class dcPieteikums
```

```
{
```

```
    [DataMember]
```

```
    public int ID { set; get; }
```

```
    [DataMember]
```

```
    public DateTime DatumsLaiks { set; get; }
```

```
    [DataMember]
```

```
    public string Lietotajs { set; get; }
```

```
    [DataMember]
```

```
    public string Virsobjekts { set; get; }
```

```
    [DataMember]
```

```
    public string Objekts { set; get; }
```

```
    [DataMember]
```

```
    public string Apaksobjekts { set; get; }
```

```
    [DataMember]
```

```
    public string Piezimes { set; get; }
```

```
    [DataMember]
```

```
    public string TransportCode { set; get; }
```

```
    [DataMember]
```

```
    public string RouteNum { set; get; }
```

```
    [DataMember]
```

```
    public string DirectionName { set; get; }
```

```
    [DataMember]
```

```
    public string StopID { set; get; }
```

```
    [DataMember]
```

```
    public DateTime? NotikumaDatums { set; get; }
```

```
    [DataMember]
```

```
    public string IDPrefix { set; get; }
```

```
    [DataMember]
```

```
    public string PersonasVards { set; get; }
```

```
    [DataMember]
```

```
    public string PersonasUzvards { set; get; }
```

[DataMember]
public string VestulesNr { set; get; }

[DataMember]
public string Situacija { set; get; }

[DataMember]
public int? AEkiNr { set; get; }

[DataMember]
public string Incidents { set; get; }

[DataMember]
public string AutoNr { set; get; }

[DataMember]
public decimal? Summa { set; get; }

[DataMember]
public string TelefonaNr { set; get; }

[DataMember]
public string PieteikumaPazime { set; get; }

[DataMember]
public string ASTVeids { set; get; }

[DataMember]
public string NorekinuVeids { set; get; }

2. Klasificētās vērtības

Lai iesūtītu pieteikumus daudzos laukos ir jāvada klasificētās vērtības. Daļa no klasificētām vērtībām jāatdod kā ID un tos jāiegūst izmantojot pieturvietu klasifikatora servisu.

Proti lauki TransportCode, RouteNum, DirectionName, StopID, un to saistība primāri iegūstami no servisa un arī atjaunojami ar web servisu.

Laukam "Situacija" pieļaujamas šādas vērtības:

- persona ir mirusi
- minētajā adresē nedzīvo
- nav izmantojis sabiedrisko transportu
- vēlas pagarināt atmaksas termiņu
- cits

Lauki – Objekts, ObjektsDetala, Situacija mainās reti un to papildināšana notiek manuāli.

Klasifikatoru vērtību lietošana tiek regulēta ar sarunu skriptiem.

3. Klasifikatoru aktuālais statuss

Ir hierarhija Objekts, ObjektsDetala, kas jāizmanto atbilstošo lauku klasificēšanā. Pakalpojumu uzsākot, Pasūtītājs var un ir tiesīgs rediģēt šīs, pašlaik definētās vērtības:

1. līmenis	2. līmenis	3. līmenis
Informatīvie jautājumi	Autostāvvietas	auto pārvietošana/uzglabāšana/utilizācija
		autostāvvietu darbība
		dokumentu skaņošana
		naudas atmaksa
		norēķinu kārtība
		parāda piedziņa
		pēcapmaksas paziņojumi

	riteņu bloķēšana
	citi gadījumi
Biļetes	biļešu automāts: izmantošana/atrašnās vietas
	biļešu lietošana: e-maks
	biļešu lietošana: naudas atmaksa
	biļešu lietošanas nosacījumi
	biļešu veidi/cenas
	e-talons: atrasts
	e-talons: braukšanas maksas atvieglojumu saņemšana/pagarināšana
	e-talons: pazaudēts/bloķēšana
	e-talons: pieteikšanās/saņemšana
	interneta veikals
	skolēna e karte: citi gadījumi
	skolēna e karte: pieteikšanās elektroniski (eriga.lv)
	tirdzniecības vietas
	citi gadījumi
Dažādi jautājumi	atrastas mantas
	citi gadījumi, kas nav saistīti ar RS
	datu aizsardzība
	pazaudētas mantas
	reklāmas izvietošana
	transporta noma
	vakances
	citi gadījumi
KAC	atrašanās vietas un darba laiki
	darbības, ko var veikt KAC
	pieraksts vizītei
	citi gadījumi
Kontrolieri	atgādinājumi par līgumsodu
	kontroliera darba pienākumi
	par normatīvo aktu pielietojumu soda piemērošanas brīdī
	citi gadījumi
Maršruti, grafiki	atiešanas un pienākšanas laiki
	kā nokļūt no punkta A-B
	maršrutu tīkla skaidrojumi
	pasažieru iekāpšana tikai pa priekšējām durvīm
	zemās grīdas transports
	citi gadījumi
Minibusi	atiešanas un pienākšanas laiki
	biļešu cenas/ braukšanas maksas atvieglojumi
	kā nokļūt no punkta A-B
	maršruta tīkla skaidrojumi
	pazaudētas mantas
	citi gadījumi
Transporta līdzekļu vadītāji	vadītāja darba pienākumi
	citi gadījumi

Pateicības	Autostāvvietas	autostāvvietu darbība
		citi gadījumi
	Biļetes	biļete/e-talons/braukšanas maksas atvieglojumi
		citi gadījumi
	Dažādi jautājumi	zvanu centra operatori
		RS interneta resursu darbība (mājas lapa, soc.tīkli u.c.)
		citi gadījumi
	KAC	klientu apkalpošana
		citi gadījumi
	Kontrolieri	kontroliera darbs
		citi gadījumi
	Maršruti, grafiki	maršruta tīkls
		pasažieru iekāpšana tikai pa priekšējām durvīm
		veiktās izmaiņas
		citi gadījumi
	Minibusi	klientu apkalpošana
citi gadījumi		
Transporta līdzekļu vadītāji	invalīdu apkalpošana	
	klientu apkalpošana	
	citi gadījumi	
Priekšlikumi	Autostāvvietas	autostāvvietu darbība
		citi gadījumi
	Biļetes	biļešu klāsta palielināšana
		pieteikšanās Rīdzinieka kartei
		pieteikšanās Skolēna e kartei elektroniski
		tirdzniecības vietu skaita palielināšana
		citi gadījumi
	Dažādi jautājumi	datu aizsardzība
		pieturvietas nojumes
		RS interneta resursu darbība (mājas lapa, soc.tīkli u.c.)
		citi gadījumi
	KAC	darba kvalitātes uzlabošana
		citi gadījumi
	Kontrolieri	reidu, kontroles pastiprināšana/nodrošināšana
		kontroliera darba kvalitātes uzlabošana
		citi gadījumi
	Maršruti, grafiki	kustības sarakstu mainīt
		maršrutā ieviest jaunas pieturvietas
		maršrutu izveide (jaunu)
		maršrutu mainīt, pagarināt
		pasažieru iekāpšana tikai pa priekšējām durvīm
		reisu skaitu palielināt
transporta līdzeklis: lielākas ietilpības		
citi gadījumi		
Minibusi	maršruta tīkla izmaiņas	
	minibusu vadītāju darba kvalitātes uzlabošana	

		citi gadījumi	
	Transporta līdzekļu vadītāji	vadītāju darba kvalitātes uzlabošana citi gadījumi	
Sūdzības	Autostāvvietas	autostāvvietu darbība	
		auto pārvietošana/uzglabāšana/utilizācija	
		autostāvvietu maksas automātu darbība	
		norēķinu kārtība	
		pēcapmaksas paziņojuma piemērošana	
		citi gadījumi	
		Biļetes	biļešu automāts: bojāts/izpilda daļējas operācijas
	biļešu automāts: citi gadījumi		
	biļešu automāts: neielādē braucienus		
	biļešu automāts: nepieņem bankas karti/skaidru naudu		
	biļešu lietošana: citi gadījumi		
	e-talons: nedarbojas		
	e-talons: pazūd braucieni/ nepareizs biļešu skaits		
	karšu lasītājs: nedarbojas/nenolasa e-talonu		
	rīdzinieka karte: autostāvvietās nepiešķir atlaidi		
	rīdzinieka karte: citi gadījumi		
	Riga Card aplikācija		
	RK interneta veikals: nenotiek biļetes autoielāde/ nevar iegādāties biļetes		
	RK interneta veikals: nerāda pareizu e-talona saturu		
	RK interneta veikals: nevar papildināt e-maku		
	RK interneta veikals: nevar pieslēgties, reģistrēties		
	RS interneta veikals: citi gadījumi		
	RS interneta veikals: nenotiek biļetes autoielāde/ nevar iegādāties biļetes		
	RS interneta veikals: nerāda pareizu e-talona saturu		
	RS interneta veikals: nevar pieslēgties, reģistrēties		
	skolēna e karte: citi gadījumi		
	skolēna e karte: pieteikšanās elektroniski (eriga.lv)		
	tirdzniecības vieta: neielādē biļeti/ ielādē nepareizu biļeti		
	Dažādi jautājumi		datu aizsardzība
			galapunkts/pieturvieta nav sakopta
			galastacijas dispečeru darbs
			pasažieris smakojošā/netīrā apģērbā
			pieturvietas nojumes
			RS interneta resursu darbība (mājas lapa, soc.tīkli u.c.)
			transporta līdzeklis: netīrs
			transporta līdzeklis: bojāts
		transporta līdzeklis: pārāk auksti	
		transporta līdzeklis: pārāk karsti	
		transporta līdzeklis: strāvas noplūde	
		zvanu centra operatora darbs	
		citi gadījumi	
	KAC	Darbinieks: neapkalpo klientus	

	Darbinieks: rupji izturas pret klientu
	Darbinieks: tiek sniegta nekorekta informācija
	KAC: citi gadījumi
Kontrolieri	darbinieki nav formas tērpā
	fiziski aizskar klientu
	izsēdina bērnus
	neizraksta soda kvīti
	nepamatoti izsēdina citus pasažierus
	nepaspēj norēķināties par braucienu
	nepilda tiešos darba pienākumus
	neuzrāda ID kartes
	par reida kontrolēm
	pretenzijas par soda piemērošanu
	pretenzijas, ka tiek aizturēti dokumenti
	rupji izturas pret klientiem
	soda samazināšana
	citi gadījumi
Maršruti, grafiki	kustības grafika neievērošana
	kustības saraksts pazudis/norauts
	kustības saraksts pieturvietā nepareizs/bojāts
	pasažieru iekāpšana tikai pa priekšējām durvīm
	sūdzības par sastādīto grafiku
	transporta līdzeklis: pārpildīts
Minibusi	CSN neievērošana
	kustības grafika neievērošana
	kustības saraksts pazudis/norauts
	minibusā nedarbojas vadītāja konsole, nevar samaksāt par braucienu ar e-talonu
	minibuss bojāts
	minibuss netīrs
	minibuss pārāk auksts
	minibuss pārāk karsts
	vadītājs apstājas uzņem/ izlaiž pasažierus starp p/v
	vadītājs nedod nulles biļetes invalīdiem
	vadītājs niebrauc pieturvietā pie platformas
	vadītājs neievēro maršrutu
	vadītājs neizsniedz biļeti, izsniedz vecu, nederīgu biļeti
	vadītājs nelieto valsts valodu
	vadītājs nepieņem skaidru naudu
	vadītājs pārvadā pasažierus stāvvietās/ salonā esošais pasažieru skaits ir lielāks kā pieļaujama
	vadītājs runā pa telefonu/ar blakus stāvošo pasažieri
	vadītājs rupji izturas pret klientiem
	vadītājs salonā skaļi atskaņo mūziku
	vadītājs salonā smēķē
	vadītājs-aizdomas, ka varētu būt alkohola reibumā
	citi gadījumi

	Transporta līdzekļu vadītāji	aizdomas par STL vad. alkohola reibumu apstājas un izlaiž / uzņem pasažierus starp pieturvietām CSN neievērošana e-biļešu sistēmas uzraudzības pārkāpumi finanšu pārkāpums iespiež durvīs pasažieri maršruta maiņa, t.sk. “nulles” brauciens mobilā telefona lietošana braukšanas laikā neapkalpo cilvēkus ar īpašām vajadzībām neapstājas pieturvietā neatver durvis neiebrauc pieturvietā pie platformas neuzņem visus pasažierus pirmo durvju neatvēršana rupji izturas pret pasažieriem sarunāšanās braukšanas laikā ar svešu personu skaļi klausās mūziku smēķēšana darba vietā vadītāja kabīnē svešas personas citi gadījumi
Jautājumi ārpus operatora kompetences	Jautājumi ārpus operatora kompetences	Jautājumi ārpus operatora kompetences
Pārtrauktie zvani	Pārtrauktie zvani	Pārtrauktie zvani

4. Izstrādes vides wsdl 1

<http://localhost:62466/ProblemuPieteikumi.svc?wsdl>

```
<wsdl:definitions name="Service" targetNamespace="http://tempuri.org/"
xmlns:msc="http://schemas.microsoft.com/ws/2005/12/wsdl/contract" xmlns:soap="http://schemas.xmlsoap.org/wsdl/soap/"
xmlns:soap12="http://schemas.xmlsoap.org/wsdl/soap12/" xmlns:soapenc="http://schemas.xmlsoap.org/soap/encoding/"
xmlns:tns="http://tempuri.org/" xmlns:wsa="http://schemas.xmlsoap.org/ws/2004/08/addressing"
xmlns:wsa10="http://www.w3.org/2005/08/addressing" xmlns:wsam="http://www.w3.org/2007/05/addressing/metadata"
xmlns:wsap="http://schemas.xmlsoap.org/ws/2004/08/addressing/policy"
xmlns:wsaw="http://www.w3.org/2006/05/addressing/wsdl" xmlns:wsdl="http://schemas.xmlsoap.org/wsdl/"
xmlns:wsp="http://schemas.xmlsoap.org/ws/2004/09/policy" xmlns:wsu="http://docs.oasis-open.org/wss/2004/01/oasis-200401-
wss-wssecurity-utility-1.0.xsd" xmlns:wsx="http://schemas.xmlsoap.org/ws/2004/09/mex"
xmlns:xsd="http://www.w3.org/2001/XMLSchema">
  <wsdl:types>
    <xsd:schema targetNamespace="http://tempuri.org/Imports">
      <xsd:import namespace="http://tempuri.org/"
schemaLocation="http://localhost:62466/ProblemuPieteikumi.svc?xsd=xsd0"/>
      <xsd:import namespace="http://schemas.microsoft.com/2003/10/Serialization/"
schemaLocation="http://localhost:62466/ProblemuPieteikumi.svc?xsd=xsd1"/>
      <xsd:import namespace="http://schemas.datacontract.org/2004/07/WcfPP"
schemaLocation="http://localhost:62466/ProblemuPieteikumi.svc?xsd=xsd2"/>
    </xsd:schema>
  </wsdl:types>
  <wsdl:message name="IService_InsertPieteikums1_InputMessage">
    <wsdl:part element="tns:InsertPieteikums1" name="parameters"/>
  </wsdl:message>
  <wsdl:message name="IService_InsertPieteikums1_OutputMessage">
    <wsdl:part element="tns:InsertPieteikums1Response" name="parameters"/>
  </wsdl:message>
  <wsdl:portType name="IService">
    <wsdl:operation name="InsertPieteikums1">
      <wsdl:input message="tns:IService_InsertPieteikums1_InputMessage"
wsaw:Action="http://tempuri.org/IService/InsertPieteikums1"/>
      <wsdl:output message="tns:IService_InsertPieteikums1_OutputMessage"
wsaw:Action="http://tempuri.org/IService/InsertPieteikums1Response"/>
    </wsdl:operation>
  </wsdl:portType>
  <wsdl:binding name="BasicHttpBinding_IService" type="tns:IService">
    <soap:binding transport="http://schemas.xmlsoap.org/soap/http"/>
    <wsdl:operation name="InsertPieteikums1">
      <soap:operation soapAction="http://tempuri.org/IService/InsertPieteikums1" style="document"/>
      <wsdl:input>
        <soap:body use="literal"/>
      </wsdl:input>
      <wsdl:output>
        <soap:body use="literal"/>
      </wsdl:output>
    </wsdl:operation>
  </wsdl:binding>
  <wsdl:service name="Service">
    <wsdl:port binding="tns:BasicHttpBinding_IService" name="BasicHttpBinding_IService">
      <soap:address location="http://localhost:62466/ProblemuPieteikumi.svc"/>
    </wsdl:port>
  </wsdl:service>
</wsdl:definitions>
```

5. Izstrādes vides wsdl 2

<http://localhost:62466/ProblemuPieteikumi.svc?singleWsd1>

```
<wsdl:definitions xmlns:wsdl="http://schemas.xmlsoap.org/wsdl/"
xmlns:wsap="http://schemas.xmlsoap.org/ws/2004/08/addressing/policy"
xmlns:wsa10="http://www.w3.org/2005/08/addressing" xmlns:tns="http://tempuri.org/"
xmlns:msc="http://schemas.microsoft.com/ws/2005/12/wsdl/contract"
xmlns:soapenc="http://schemas.xmlsoap.org/soap/encoding/" xmlns:wsx="http://schemas.xmlsoap.org/ws/2004/09/mex"
xmlns:soap="http://schemas.xmlsoap.org/wsdl/soap/" xmlns:wsam="http://www.w3.org/2007/05/addressing/metadata"
xmlns:wsa="http://schemas.xmlsoap.org/ws/2004/08/addressing" xmlns:wsp="http://schemas.xmlsoap.org/ws/2004/09/policy"
xmlns:wsaw="http://www.w3.org/2006/05/addressing/wsdl" xmlns:soap12="http://schemas.xmlsoap.org/wsdl/soap12/"
xmlns:wsu="http://docs.oasis-open.org/wss/2004/01/oasis-200401-wss-wssecurity-utility-1.0.xsd"
xmlns:xsd="http://www.w3.org/2001/XMLSchema" name="Service" targetNamespace="http://tempuri.org">
  <wsdl:types>
    <xs:schema xmlns:xs="http://www.w3.org/2001/XMLSchema" elementFormDefault="qualified"
targetNamespace="http://tempuri.org">
      <xs:import namespace="http://schemas.datacontract.org/2004/07/WcfPP"/>
      <xs:element name="InsertPieteikums1">
        <xs:complexType>
          <xs:sequence>
            <xs:element xmlns:q1="http://schemas.datacontract.org/2004/07/WcfPP" minOccurs="0" name="pieteikums"
nillable="true" type="q1:dcPieteikums"/>
          </xs:sequence>
        </xs:complexType>
      </xs:element>
      <xs:element name="InsertPieteikums1Response">
        <xs:complexType>
          <xs:sequence>
            <xs:element minOccurs="0" name="InsertPieteikums1Result" type="xs:int"/>
          </xs:sequence>
        </xs:complexType>
      </xs:element>
    </xs:schema>
    <xs:schema xmlns:xs="http://www.w3.org/2001/XMLSchema"
xmlns:tns="http://schemas.microsoft.com/2003/10/Serialization/" attributeFormDefault="qualified"
elementFormDefault="qualified" targetNamespace="http://schemas.microsoft.com/2003/10/Serialization/">
      <xs:element name="anyType" nillable="true" type="xs:anyType"/>
      <xs:element name="anyURI" nillable="true" type="xs:anyURI"/>
      <xs:element name="base64Binary" nillable="true" type="xs:base64Binary"/>
      <xs:element name="boolean" nillable="true" type="xs:boolean"/>
      <xs:element name="byte" nillable="true" type="xs:byte"/>
      <xs:element name="dateTime" nillable="true" type="xs:dateTime"/>
      <xs:element name="decimal" nillable="true" type="xs:decimal"/>
      <xs:element name="double" nillable="true" type="xs:double"/>
      <xs:element name="float" nillable="true" type="xs:float"/>
      <xs:element name="int" nillable="true" type="xs:int"/>
      <xs:element name="long" nillable="true" type="xs:long"/>
      <xs:element name="QName" nillable="true" type="xs:QName"/>
      <xs:element name="short" nillable="true" type="xs:short"/>
      <xs:element name="string" nillable="true" type="xs:string"/>
      <xs:element name="unsignedByte" nillable="true" type="xs:unsignedByte"/>
      <xs:element name="unsignedInt" nillable="true" type="xs:unsignedInt"/>
      <xs:element name="unsignedLong" nillable="true" type="xs:unsignedLong"/>
      <xs:element name="unsignedShort" nillable="true" type="xs:unsignedShort"/>
      <xs:element name="char" nillable="true" type="tns:char"/>
      <xs:simpleType name="char">
        <xs:restriction base="xs:int"/>
      </xs:simpleType>
      <xs:element name="duration" nillable="true" type="tns:duration"/>
      <xs:simpleType name="duration">
        <xs:restriction base="xs:duration">
          <xs:pattern value="-?P(\d*D)?(T(\d*H)?(\d*M)?(\d*(\.\d*)?S)?)?"/>
          <xs:minInclusive value="-P10675199DT2H48M5.4775808S"/>
          <xs:maxInclusive value="P10675199DT2H48M5.4775807S"/>
        </xs:restriction>
      </xs:simpleType>
    </xs:schema>
  </wsdl:types>

```

```

</xs:restriction>
</xs:simpleType>
<xs:element name="guid" nillable="true" type="tns:guid"/>
<xs:simpleType name="guid">
  <xs:restriction base="xs:string">
    <xs:pattern value="[da-fA-F]{8}-[da-fA-F]{4}-[da-fA-F]{4}-[da-fA-F]{4}-[da-fA-F]{12}"/>
  </xs:restriction>
</xs:simpleType>
<xs:attribute name="FactoryType" type="xs:QName"/>
<xs:attribute name="Id" type="xs:ID"/>
<xs:attribute name="Ref" type="xs:IDREF"/>
</xs:schema>
<xs:schema xmlns:xs="http://www.w3.org/2001/XMLSchema" xmlns:tns="http://schemas.datacontract.org/2004/07/WcfPP"
  elementFormDefault="qualified" targetNamespace="http://schemas.datacontract.org/2004/07/WcfPP">
  <xs:complexType name="dcPieteikums">
    <xs:sequence>
      <xs:element minOccurs="0" name="AEkiNr" nillable="true" type="xs:int"/>
      <xs:element minOccurs="0" name="ASTVeids" nillable="true" type="xs:string"/>
      <xs:element minOccurs="0" name="Apaksobjekts" nillable="true" type="xs:string"/>
      <xs:element minOccurs="0" name="AutoNr" nillable="true" type="xs:string"/>
      <xs:element minOccurs="0" name="DatumsLaiks" type="xs:dateTime"/>
      <xs:element minOccurs="0" name="DirectionName" nillable="true" type="xs:string"/>
      <xs:element minOccurs="0" name="ID" type="xs:int"/>
      <xs:element minOccurs="0" name="IDPrefix" nillable="true" type="xs:string"/>
      <xs:element minOccurs="0" name="Incidents" nillable="true" type="xs:string"/>
      <xs:element minOccurs="0" name="Lietotajs" nillable="true" type="xs:string"/>
      <xs:element minOccurs="0" name="NorekinuVeids" nillable="true" type="xs:string"/>
      <xs:element minOccurs="0" name="NotikumaDatums" nillable="true" type="xs:dateTime"/>
      <xs:element minOccurs="0" name="Objekts" nillable="true" type="xs:string"/>
      <xs:element minOccurs="0" name="PersonasUzvards" nillable="true" type="xs:string"/>
      <xs:element minOccurs="0" name="PersonasVards" nillable="true" type="xs:string"/>
      <xs:element minOccurs="0" name="PieteikumaPazime" nillable="true" type="xs:string"/>
      <xs:element minOccurs="0" name="Piezimes" nillable="true" type="xs:string"/>
      <xs:element minOccurs="0" name="RouteNum" nillable="true" type="xs:string"/>
      <xs:element minOccurs="0" name="Situacija" nillable="true" type="xs:string"/>
      <xs:element minOccurs="0" name="StopID" nillable="true" type="xs:string"/>
      <xs:element minOccurs="0" name="Summa" nillable="true" type="xs:decimal"/>
      <xs:element minOccurs="0" name="TelefonaNr" nillable="true" type="xs:string"/>
      <xs:element minOccurs="0" name="TransportCode" nillable="true" type="xs:string"/>
      <xs:element minOccurs="0" name="VestulesNr" nillable="true" type="xs:string"/>
      <xs:element minOccurs="0" name="Virsobjekts" nillable="true" type="xs:string"/>
    </xs:sequence>
  </xs:complexType>
  <xs:element name="dcPieteikums" nillable="true" type="tns:dcPieteikums"/>
</xs:schema>
</wsdl:types>
<wsdl:message name="IService_InsertPieteikums1_InputMessage">
  <wsdl:part name="parameters" element="tns:InsertPieteikums1"/>
</wsdl:message>
<wsdl:message name="IService_InsertPieteikums1_OutputMessage">
  <wsdl:part name="parameters" element="tns:InsertPieteikums1Response"/>
</wsdl:message>
<wsdl:portType name="IService">
  <wsdl:operation name="InsertPieteikums1">
    <wsdl:input wsaw:Action="http://tempuri.org/IService/InsertPieteikums1"
  message="tns:IService_InsertPieteikums1_InputMessage"/>
    <wsdl:output wsaw:Action="http://tempuri.org/IService/InsertPieteikums1Response"
  message="tns:IService_InsertPieteikums1_OutputMessage"/>
    </wsdl:operation>
  </wsdl:portType>
<wsdl:binding name="BasicHttpBinding_IService" type="tns:IService">
  <soap:binding transport="http://schemas.xmlsoap.org/soap/http"/>
  <wsdl:operation name="InsertPieteikums1">
    <soap:operation soapAction="http://tempuri.org/IService/InsertPieteikums1" style="document"/>
    <wsdl:input>
      <soap:body use="literal"/>
    </wsdl:input>
  </wsdl:operation>
</wsdl:binding>
</wsdl:service>

```

```
</wsdl:input>
<wsdl:output>
  <soap:body use="literal"/>
</wsdl:output>
</wsdl:operation>
</wsdl:binding>
<wsdl:service name="Service">
  <wsdl:port name="BasicHttpBinding_IService" binding="tns:BasicHttpBinding_IService">
    <soap:address location="http://localhost:62466/ProblemuPieteikumi.svc"/>
  </wsdl:port>
</wsdl:service>
</wsdl:definitions>
```

6. Pieturvietu klasifikatoru serviss

C# klases

```
namespace WcfPP
{
    [ServiceContract]
    public interface IXmlStopsService
    {
        [OperationContract]
        List<dcStop> GetStops();

        [OperationContract]
        List<dcRout> GetRouts();

        [OperationContract]
        List<dcTransport> GetTransports();

        [OperationContract]
        void UpdateClassificators();
    }
    [DataContract]
    public class dcStop
    {
        [DataMember]
        public string StopID { set; get; }
        [DataMember]
        public string StopName { set; get; }
        [DataMember]
        public decimal Lat { set; get; }
        [DataMember]
        public decimal Lon { set; get; }
        [DataMember]
        public string RowStatus { set; get; }
    }
    [DataContract]
    public class dcRout
    {
        [DataMember]
        public int RoutsID { set; get; }
        [DataMember]
        public string StopID { set; get; }
        [DataMember]
        public string TransportCode { set; get; }
        [DataMember]
        public string RouteNum { set; get; }
        [DataMember]
        public string Direction { set; get; }
        [DataMember]
        public string DirectionName { set; get; }
        [DataMember]
        public int StopNum { set; get; }
        [DataMember]
        public string RowStatus { set; get; }
    }
    [DataContract]
    public class dcTransport
    {
        [DataMember]
        public string TransportCode { set; get; }
        [DataMember]
        public string TransportName { set; get; }
    }
}}
```


7. Pieturvietu serviss 1

<http://localhost:33881/XmlStopsService.svc?wsdl>

```
<wsdl:definitions xmlns:wsdl="http://schemas.xmlsoap.org/wsdl/" xmlns:xsd="http://www.w3.org/2001/XMLSchema"
xmlns:soapenc="http://schemas.xmlsoap.org/soap/encoding/" xmlns:wsu="http://docs.oasis-open.org/wss/2004/01/oasis-
200401-wss-wssecurity-utility-1.0.xsd" xmlns:soap="http://schemas.xmlsoap.org/wsdl/soap/"
xmlns:soap12="http://schemas.xmlsoap.org/wsdl/soap12/" xmlns:tns="http://tempuri.org/"
xmlns:wsa="http://schemas.xmlsoap.org/ws/2004/08/addressing" xmlns:wsx="http://schemas.xmlsoap.org/ws/2004/09/mex"
xmlns:wsap="http://schemas.xmlsoap.org/ws/2004/08/addressing/policy"
xmlns:wsaw="http://www.w3.org/2006/05/addressing/wsdl"
xmlns:misc="http://schemas.microsoft.com/ws/2005/12/wsdl/contract"
xmlns:wsp="http://schemas.xmlsoap.org/ws/2004/09/policy" xmlns:wsa10="http://www.w3.org/2005/08/addressing"
xmlns:wsam="http://www.w3.org/2007/05/addressing/metadata" name="XmlStopsService"
targetNamespace="http://tempuri.org">
  <wsdl:types>
    <xsd:schema targetNamespace="http://tempuri.org/Imports">
      <xsd:import schemaLocation="http://localhost:33881/XmlStopsService.svc?xsd=xsd0" namespace="http://tempuri.org"/>
      <xsd:import schemaLocation="http://localhost:33881/XmlStopsService.svc?xsd=xsd1"
namespace="http://schemas.microsoft.com/2003/10/Serialization"/>
      <xsd:import schemaLocation="http://localhost:33881/XmlStopsService.svc?xsd=xsd2"
namespace="http://schemas.datacontract.org/2004/07/WcfPP"/>
    </xsd:schema>
  </wsdl:types>
  <wsdl:message name="IXmlStopsService_GetStops_InputMessage">
    <wsdl:part name="parameters" element="tns:GetStops"/>
  </wsdl:message>
  <wsdl:message name="IXmlStopsService_GetStops_OutputMessage">
    <wsdl:part name="parameters" element="tns:GetStopsResponse"/>
  </wsdl:message>
  <wsdl:message name="IXmlStopsService_GetRouts_InputMessage">
    <wsdl:part name="parameters" element="tns:GetRouts"/>
  </wsdl:message>
  <wsdl:message name="IXmlStopsService_GetRouts_OutputMessage">
    <wsdl:part name="parameters" element="tns:GetRoutsResponse"/>
  </wsdl:message>
  <wsdl:message name="IXmlStopsService_GetTransports_InputMessage">
    <wsdl:part name="parameters" element="tns:GetTransports"/>
  </wsdl:message>
  <wsdl:message name="IXmlStopsService_GetTransports_OutputMessage">
    <wsdl:part name="parameters" element="tns:GetTransportsResponse"/>
  </wsdl:message>
  <wsdl:message name="IXmlStopsService_UpdateClassificators_InputMessage">
    <wsdl:part name="parameters" element="tns:UpdateClassificators"/>
  </wsdl:message>
  <wsdl:message name="IXmlStopsService_UpdateClassificators_OutputMessage">
    <wsdl:part name="parameters" element="tns:UpdateClassificatorsResponse"/>
  </wsdl:message>
  <wsdl:portType name="IXmlStopsService">
    <wsdl:operation name="GetStops">
      <wsdl:input wsaw:Action="http://tempuri.org/IXmlStopsService/GetStops"
message="tns:IXmlStopsService_GetStops_InputMessage"/>
      <wsdl:output wsaw:Action="http://tempuri.org/IXmlStopsService/GetStopsResponse"
message="tns:IXmlStopsService_GetStops_OutputMessage"/>
    </wsdl:operation>
    <wsdl:operation name="GetRouts">
      <wsdl:input wsaw:Action="http://tempuri.org/IXmlStopsService/GetRouts"
message="tns:IXmlStopsService_GetRouts_InputMessage"/>
      <wsdl:output wsaw:Action="http://tempuri.org/IXmlStopsService/GetRoutsResponse"
message="tns:IXmlStopsService_GetRouts_OutputMessage"/>
    </wsdl:operation>
    <wsdl:operation name="GetTransports">
      <wsdl:input wsaw:Action="http://tempuri.org/IXmlStopsService/GetTransports"
message="tns:IXmlStopsService_GetTransports_InputMessage"/>
      <wsdl:output wsaw:Action="http://tempuri.org/IXmlStopsService/GetTransportsResponse"
message="tns:IXmlStopsService_GetTransports_OutputMessage"/>
    </wsdl:operation>
  </wsdl:portType>

```

```

<wsdl:operation name="UpdateClassifiers">
  <wsdl:input wsaw:Action="http://tempuri.org/IXmlStopsService/UpdateClassifiers"
message="tns:IXmlStopsService_UpdateClassifiers_InputMessage"/>
  <wsdl:output wsaw:Action="http://tempuri.org/IXmlStopsService/UpdateClassifiersResponse"
message="tns:IXmlStopsService_UpdateClassifiers_OutputMessage"/>
</wsdl:operation>
</wsdl:portType>
<wsdl:binding name="BasicHttpBinding_IXmlStopsService" type="tns:IXmlStopsService">
  <soap:binding transport="http://schemas.xmlsoap.org/soap/http"/>
  <wsdl:operation name="GetStops">
    <soap:operation soapAction="http://tempuri.org/IXmlStopsService/GetStops" style="document"/>
    <wsdl:input>
      <soap:body use="literal"/>
    </wsdl:input>
    <wsdl:output>
      <soap:body use="literal"/>
    </wsdl:output>
  </wsdl:operation>
  <wsdl:operation name="GetRouts">
    <soap:operation soapAction="http://tempuri.org/IXmlStopsService/GetRouts" style="document"/>
    <wsdl:input>
      <soap:body use="literal"/>
    </wsdl:input>
    <wsdl:output>
      <soap:body use="literal"/>
    </wsdl:output>
  </wsdl:operation>
  <wsdl:operation name="GetTransports">
    <soap:operation soapAction="http://tempuri.org/IXmlStopsService/GetTransports" style="document"/>
    <wsdl:input>
      <soap:body use="literal"/>
    </wsdl:input>
    <wsdl:output>
      <soap:body use="literal"/>
    </wsdl:output>
  </wsdl:operation>
  <wsdl:operation name="UpdateClassifiers">
    <soap:operation soapAction="http://tempuri.org/IXmlStopsService/UpdateClassifiers" style="document"/>
    <wsdl:input>
      <soap:body use="literal"/>
    </wsdl:input>
    <wsdl:output>
      <soap:body use="literal"/>
    </wsdl:output>
  </wsdl:operation>
</wsdl:binding>
<wsdl:service name="XmlStopsService">
  <wsdl:port name="BasicHttpBinding_IXmlStopsService" binding="tns:BasicHttpBinding_IXmlStopsService">
    <soap:address location="http://localhost:33881/XmlStopsService.svc"/>
  </wsdl:port>
</wsdl:service>
</wsdl:definitions>

```

8. Pieturvietu serviss 2

<http://localhost:33881/XmlStopsService.svc?singleWsdl>

```
<wsdl:definitions xmlns:wsdl="http://schemas.xmlsoap.org/wsdl/"
xmlns:wsap="http://schemas.xmlsoap.org/ws/2004/08/addressing/policy"
xmlns:wsa10="http://www.w3.org/2005/08/addressing" xmlns:tns="http://tempuri.org/"
xmlns:msc="http://schemas.microsoft.com/ws/2005/12/wsdl/contract"
xmlns:soapenc="http://schemas.xmlsoap.org/soap/encoding/" xmlns:wsx="http://schemas.xmlsoap.org/ws/2004/09/mex"
xmlns:soap="http://schemas.xmlsoap.org/wsdl/soap/" xmlns:wsam="http://www.w3.org/2007/05/addressing/metadata"
xmlns:wsa="http://schemas.xmlsoap.org/ws/2004/08/addressing" xmlns:wsp="http://schemas.xmlsoap.org/ws/2004/09/policy"
xmlns:wsaw="http://www.w3.org/2006/05/addressing/wsdl" xmlns:soap12="http://schemas.xmlsoap.org/wsdl/soap12/"
xmlns:wsu="http://docs.oasis-open.org/wss/2004/01/oasis-200401-wss-wssecurity-utility-1.0.xsd"
xmlns:xsd="http://www.w3.org/2001/XMLSchema" name="XmlStopsService" targetNamespace="http://tempuri.org">
  <wsdl:types>
    <xs:schema xmlns:xs="http://www.w3.org/2001/XMLSchema" elementFormDefault="qualified"
targetNamespace="http://tempuri.org">
      <xs:import namespace="http://schemas.datacontract.org/2004/07/WcfPP"/>
      <xs:element name="GetStops">
        <xs:complexType>
          <xs:sequence/>
        </xs:complexType>
      </xs:element>
      <xs:element name="GetStopsResponse">
        <xs:complexType>
          <xs:sequence>
            <xs:element xmlns:q1="http://schemas.datacontract.org/2004/07/WcfPP" minOccurs="0" name="GetStopsResult"
nillable="true" type="q1:ArrayOfdcStop"/>
          </xs:sequence>
        </xs:complexType>
      </xs:element>
      <xs:element name="GetRouts">
        <xs:complexType>
          <xs:sequence/>
        </xs:complexType>
      </xs:element>
      <xs:element name="GetRoutsResponse">
        <xs:complexType>
          <xs:sequence>
            <xs:element xmlns:q2="http://schemas.datacontract.org/2004/07/WcfPP" minOccurs="0" name="GetRoutsResult"
nillable="true" type="q2:ArrayOfdcRout"/>
          </xs:sequence>
        </xs:complexType>
      </xs:element>
      <xs:element name="GetTransports">
        <xs:complexType>
          <xs:sequence/>
        </xs:complexType>
      </xs:element>
      <xs:element name="GetTransportsResponse">
        <xs:complexType>
          <xs:sequence>
            <xs:element xmlns:q3="http://schemas.datacontract.org/2004/07/WcfPP" minOccurs="0" name="GetTransportsResult"
nillable="true" type="q3:ArrayOfdcTransport"/>
          </xs:sequence>
        </xs:complexType>
      </xs:element>
      <xs:element name="UpdateClassificators">
        <xs:complexType>
          <xs:sequence/>
        </xs:complexType>
      </xs:element>
      <xs:element name="UpdateClassificatorsResponse">
        <xs:complexType>
          <xs:sequence/>
        </xs:complexType>
      </xs:element>
    </xs:schema>
  </wsdl:types>

```

```

    </xs:complexType>
  </xs:element>
</xs:schema>
<xs:schema xmlns:xs="http://www.w3.org/2001/XMLSchema"
xmlns:tns="http://schemas.microsoft.com/2003/10/Serialization/" attributeFormDefault="qualified"
elementFormDefault="qualified" targetNamespace="http://schemas.microsoft.com/2003/10/Serialization/">
  <xs:element name="anyType" nillable="true" type="xs:anyType"/>
  <xs:element name="anyURI" nillable="true" type="xs:anyURI"/>
  <xs:element name="base64Binary" nillable="true" type="xs:base64Binary"/>
  <xs:element name="boolean" nillable="true" type="xs:boolean"/>
  <xs:element name="byte" nillable="true" type="xs:byte"/>
  <xs:element name="dateTime" nillable="true" type="xs:dateTime"/>
  <xs:element name="decimal" nillable="true" type="xs:decimal"/>
  <xs:element name="double" nillable="true" type="xs:double"/>
  <xs:element name="float" nillable="true" type="xs:float"/>
  <xs:element name="int" nillable="true" type="xs:int"/>
  <xs:element name="long" nillable="true" type="xs:long"/>
  <xs:element name="QName" nillable="true" type="xs:QName"/>
  <xs:element name="short" nillable="true" type="xs:short"/>
  <xs:element name="string" nillable="true" type="xs:string"/>
  <xs:element name="unsignedByte" nillable="true" type="xs:unsignedByte"/>
  <xs:element name="unsignedInt" nillable="true" type="xs:unsignedInt"/>
  <xs:element name="unsignedLong" nillable="true" type="xs:unsignedLong"/>
  <xs:element name="unsignedShort" nillable="true" type="xs:unsignedShort"/>
  <xs:element name="char" nillable="true" type="tns:char"/>
  <xs:simpleType name="char">
    <xs:restriction base="xs:int"/>
  </xs:simpleType>
  <xs:element name="duration" nillable="true" type="tns:duration"/>
  <xs:simpleType name="duration">
    <xs:restriction base="xs:duration">
      <xs:pattern value="\-?P(\d*D)?(T(\d*H)?(\d*M)?(\d*(\.\d*)?S)?)?"/>
      <xs:minInclusive value="-P10675199DT2H48M5.4775808S"/>
      <xs:maxInclusive value="P10675199DT2H48M5.4775807S"/>
    </xs:restriction>
  </xs:simpleType>
  <xs:element name="guid" nillable="true" type="tns:guid"/>
  <xs:simpleType name="guid">
    <xs:restriction base="xs:string">
      <xs:pattern value="\[da-fA-F]{8}-\[da-fA-F]{4}-\[da-fA-F]{4}-\[da-fA-F]{4}-\[da-fA-F]{12}"/>
    </xs:restriction>
  </xs:simpleType>
  <xs:attribute name="FactoryType" type="xs:QName"/>
  <xs:attribute name="Id" type="xs:ID"/>
  <xs:attribute name="Ref" type="xs:IDREF"/>
</xs:schema>
<xs:schema xmlns:xs="http://www.w3.org/2001/XMLSchema" xmlns:tns="http://schemas.datacontract.org/2004/07/WcfPP"
elementFormDefault="qualified" targetNamespace="http://schemas.datacontract.org/2004/07/WcfPP">
  <xs:complexType name="ArrayOfdcStop">
    <xs:sequence>
      <xs:element minOccurs="0" maxOccurs="unbounded" name="dcStop" nillable="true" type="tns:dcStop"/>
    </xs:sequence>
  </xs:complexType>
  <xs:element name="ArrayOfdcStop" nillable="true" type="tns:ArrayOfdcStop"/>
  <xs:complexType name="dcStop">
    <xs:sequence>
      <xs:element minOccurs="0" name="Lat" type="xs:decimal"/>
      <xs:element minOccurs="0" name="Lon" type="xs:decimal"/>
      <xs:element minOccurs="0" name="RowStatus" nillable="true" type="xs:string"/>
      <xs:element minOccurs="0" name="StopID" nillable="true" type="xs:string"/>
      <xs:element minOccurs="0" name="StopName" nillable="true" type="xs:string"/>
    </xs:sequence>
  </xs:complexType>
  <xs:element name="dcStop" nillable="true" type="tns:dcStop"/>
  <xs:complexType name="ArrayOfdcRout">
    <xs:sequence>

```

```

    <xs:element minOccurs="0" maxOccurs="unbounded" name="dcRout" nillable="true" type="tns:dcRout"/>
  </xs:sequence>
</xs:complexType>
<xs:element name="ArrayOfdcRout" nillable="true" type="tns:ArrayOfdcRout"/>
<xs:complexType name="dcRout">
  <xs:sequence>
    <xs:element minOccurs="0" name="Direction" nillable="true" type="xs:string"/>
    <xs:element minOccurs="0" name="DirectionName" nillable="true" type="xs:string"/>
    <xs:element minOccurs="0" name="RouteNum" nillable="true" type="xs:string"/>
    <xs:element minOccurs="0" name="RoutsID" type="xs:int"/>
    <xs:element minOccurs="0" name="RowStatus" nillable="true" type="xs:string"/>
    <xs:element minOccurs="0" name="StopID" nillable="true" type="xs:string"/>
    <xs:element minOccurs="0" name="StopNum" type="xs:int"/>
    <xs:element minOccurs="0" name="TransportCode" nillable="true" type="xs:string"/>
  </xs:sequence>
</xs:complexType>
<xs:element name="dcRout" nillable="true" type="tns:dcRout"/>
<xs:complexType name="ArrayOfdcTransport">
  <xs:sequence>
    <xs:element minOccurs="0" maxOccurs="unbounded" name="dcTransport" nillable="true" type="tns:dcTransport"/>
  </xs:sequence>
</xs:complexType>
<xs:element name="ArrayOfdcTransport" nillable="true" type="tns:ArrayOfdcTransport"/>
<xs:complexType name="dcTransport">
  <xs:sequence>
    <xs:element minOccurs="0" name="TransportCode" nillable="true" type="xs:string"/>
    <xs:element minOccurs="0" name="TransportName" nillable="true" type="xs:string"/>
  </xs:sequence>
</xs:complexType>
<xs:element name="dcTransport" nillable="true" type="tns:dcTransport"/>
</xs:schema>
</wsdl:types>
<wsdl:message name="IXmlStopsService_GetStops_InputMessage">
  <wsdl:part name="parameters" element="tns:GetStops"/>
</wsdl:message>
<wsdl:message name="IXmlStopsService_GetStops_OutputMessage">
  <wsdl:part name="parameters" element="tns:GetStopsResponse"/>
</wsdl:message>
<wsdl:message name="IXmlStopsService_GetRouts_InputMessage">
  <wsdl:part name="parameters" element="tns:GetRouts"/>
</wsdl:message>
<wsdl:message name="IXmlStopsService_GetRouts_OutputMessage">
  <wsdl:part name="parameters" element="tns:GetRoutsResponse"/>
</wsdl:message>
<wsdl:message name="IXmlStopsService_GetTransports_InputMessage">
  <wsdl:part name="parameters" element="tns:GetTransports"/>
</wsdl:message>
<wsdl:message name="IXmlStopsService_GetTransports_OutputMessage">
  <wsdl:part name="parameters" element="tns:GetTransportsResponse"/>
</wsdl:message>
<wsdl:message name="IXmlStopsService_UpdateClassificators_InputMessage">
  <wsdl:part name="parameters" element="tns:UpdateClassificators"/>
</wsdl:message>
<wsdl:message name="IXmlStopsService_UpdateClassificators_OutputMessage">
  <wsdl:part name="parameters" element="tns:UpdateClassificatorsResponse"/>
</wsdl:message>
<wsdl:portType name="IXmlStopsService">
  <wsdl:operation name="GetStops">
    <wsdl:input wsaw:Action="http://tempuri.org/IXmlStopsService/GetStops"
message="tns:IXmlStopsService_GetStops_InputMessage"/>
    <wsdl:output wsaw:Action="http://tempuri.org/IXmlStopsService/GetStopsResponse"
message="tns:IXmlStopsService_GetStops_OutputMessage"/>
  </wsdl:operation>
  <wsdl:operation name="GetRouts">
    <wsdl:input wsaw:Action="http://tempuri.org/IXmlStopsService/GetRouts"
message="tns:IXmlStopsService_GetRouts_InputMessage"/>

```

```

    <wsdl:output wsaw:Action="http://tempuri.org/IXmlStopsService/GetRoutsResponse"
message="tns:IXmlStopsService_GetRouts_OutputMessage"/>
  </wsdl:operation>
  <wsdl:operation name="GetTransports">
    <wsdl:input wsaw:Action="http://tempuri.org/IXmlStopsService/GetTransports"
message="tns:IXmlStopsService_GetTransports_InputMessage"/>
    <wsdl:output wsaw:Action="http://tempuri.org/IXmlStopsService/GetTransportsResponse"
message="tns:IXmlStopsService_GetTransports_OutputMessage"/>
  </wsdl:operation>
  <wsdl:operation name="UpdateClassificators">
    <wsdl:input wsaw:Action="http://tempuri.org/IXmlStopsService/UpdateClassificators"
message="tns:IXmlStopsService_UpdateClassificators_InputMessage"/>
    <wsdl:output wsaw:Action="http://tempuri.org/IXmlStopsService/UpdateClassificatorsResponse"
message="tns:IXmlStopsService_UpdateClassificators_OutputMessage"/>
  </wsdl:operation>
</wsdl:portType>
<wsdl:binding name="BasicHttpBinding_IXmlStopsService" type="tns:IXmlStopsService">
  <soap:binding transport="http://schemas.xmlsoap.org/soap/http"/>
  <wsdl:operation name="GetStops">
    <soap:operation soapAction="http://tempuri.org/IXmlStopsService/GetStops" style="document"/>
    <wsdl:input>
      <soap:body use="literal"/>
    </wsdl:input>
    <wsdl:output>
      <soap:body use="literal"/>
    </wsdl:output>
  </wsdl:operation>
  <wsdl:operation name="GetRouts">
    <soap:operation soapAction="http://tempuri.org/IXmlStopsService/GetRouts" style="document"/>
    <wsdl:input>
      <soap:body use="literal"/>
    </wsdl:input>
    <wsdl:output>
      <soap:body use="literal"/>
    </wsdl:output>
  </wsdl:operation>
  <wsdl:operation name="GetTransports">
    <soap:operation soapAction="http://tempuri.org/IXmlStopsService/GetTransports" style="document"/>
    <wsdl:input>
      <soap:body use="literal"/>
    </wsdl:input>
    <wsdl:output>
      <soap:body use="literal"/>
    </wsdl:output>
  </wsdl:operation>
  <wsdl:operation name="UpdateClassificators">
    <soap:operation soapAction="http://tempuri.org/IXmlStopsService/UpdateClassificators" style="document"/>
    <wsdl:input>
      <soap:body use="literal"/>
    </wsdl:input>
    <wsdl:output>
      <soap:body use="literal"/>
    </wsdl:output>
  </wsdl:operation>
</wsdl:binding>
<wsdl:service name="XmlStopsService">
  <wsdl:port name="BasicHttpBinding_IXmlStopsService" binding="tns:BasicHttpBinding_IXmlStopsService">
    <soap:address location="http://localhost:33881/XmlStopsService.svc"/>
  </wsdl:port>
</wsdl:service>
</wsdl:definitions>

```

PIETEIKUMA IESNIEGŠANAS IETEICAMĀ FORMA

(uz pretendenta veidlapas)

Identifikācijas Nr.: RS/2020/53

Pieteikums par piedalīšanos iepirkuma procedūrā “Par RP SIA “Rīgas satiksme” informatīvā tālruņa zvanu apkalpošanu”

1. IESNIEDZA

Uzņēmuma pilns nosaukums
Uzņēmuma reģistrācijas numurs un datums
Juridiskā adrese
Faktiskā adrese
Bankas rekvizīti

2. KONTAKTPERSONA

Vārds, uzvārds	
Tālr. / Fakss	
e-pasta adrese	

3. PIETEIKUMS

Iepazīnušies ar iepirkuma procedūras nolikumu un tā pielikumiem, mēs atbilstoši nolikuma prasībām iesniedzam piedāvājumu iepirkuma procedūrā un apliecinām savu atbilstību iepirkuma procedūras nolikuma prasībām.

Iesniedzot piedāvājumu, mēs apliecinām, ka esam iepazīnušies ar iepirkuma procedūras dokumentos noteiktajām prasībām, sapratuši tās un pilnībā piekrituši visiem noteikumiem, kā arī garantējam sniegto ziņu un dokumentu patiesumu un precizitāti. Apņemamies līguma piešķiršanas gadījumā pildīt visus iepirkuma procedūras nolikumam pievienotā līguma projektā noteiktos nosacījumus.

Ar šo piedāvājumu mēs apstiprinām, ka mūsu piedāvājums ir spēkā 120 dienas no piedāvājumu iesniegšanas termiņa beigām.

Informējam, ka uzņēmuma patiesais labuma guvējs ir - ¹

Pieteikumam jāpievieno **Valsts ieņēmumu dienesta izziņa “Nodokļu maksātāja reitings”**, ko pretendents sagatavo Valsts ieņēmumu dienesta Elektroniskās deklarēšanas sistēmā.²

Paraksta pretendenta pārstāvis ar pārstāvības tiesībām vai tā pilnvarota persona:

Vārds, uzvārds	
Amats	
Paraksts	
Datums	

¹ Pretendentam pieteikumā jānorāda tā patiesais labuma guvējs saskaņā ar Noziedzīgi iegūtu līdzekļu legalizācijas un terorisma un proliferācijas finansēšanas novēršanas likuma regulējumu.

² Izziņa tiks izmantota iespējamā darījuma partnera izvērtēšanai saskaņā ar Noziedzīgi iegūtu līdzekļu legalizācijas un terorisma un proliferācijas finansēšanas novēršanas likumu un Valsts ieņēmumu dienesta vadlīnijām.

FINANŠU PIEDĀVĀJUMS iepirkuma procedūrā
“Par RP SIA “Rīgas satiksme” informatīvā tālruņa zvanu apkalpošanu”
identifikācijas Nr. RS/2020/53

Pretendenta nosaukums _____

Piedāvājam izpildīt iepirkumu, kas saistīts ar RP SIA „Rīgas satiksme” informatīvā tālruņa zvanu apkalpošanu saskaņā ar nolikumā noteiktajām prasībām.

Piedāvājuma summa veidojas, pamatojoties uz šādām pakalpojuma sniegšanas izmaksām **informatīvajam tālrunim:**

Izmaksu pozīcija	Cena vārdiem un cipariem EUR bez PVN
Viena ienākošā zvana minūte	
Viena pāradresētās sarunas minūte	
Viena izejošā zvana minūte	
Viena SMS izsūtīšanas maksa	

informatīvajam tālrunim par autostāvvietu pakalpojumiem:

Izmaksu pozīcija	Cena vārdiem un cipariem EUR bez PVN
Viena ienākošā zvana minūte	
Viena pāradresētās sarunas minūte	
Viena izejošā zvana minūte	
Viena SMS izsūtīšanas maksa	

Pretendenta amatpersonas ar paraksta tiesībām (vai pretendenta pilnvarotās personas) vārds, uzvārds, amats , paraksts

LĪGUMS Nr. LIG-IEP/2020/___
Par RP SIA “Rīgas satiksme” informatīvā tālruņa zvanu apkalpošanu

Rīgā, 2020. gada __. _____

Rīgas Pašvaldības sabiedrība ar ierobežotu atbildību “Rīgas satiksme”, reģistrēta komercreģistrā 2003. gada 20. februārī, vienotais reģistrācijas numurs 40003619950, tās valdes _____ personā, turpmāk tekstā **PASŪTĪTĀJS**, no vienas puses, _____, reģistrēta komercreģistrā _____, vienotais reģistrācijas Nr. _____, tās valdes _____ personā, turpmāk tekstā **IZPILDĪTĀJS**, no otras puses, un abi kopā turpmāk tekstā **Līdzēji**, pamatojoties uz iepirkumu procedūras “Par RP SIA “Rīgas satiksme” informatīvā tālruņa zvanu apkalpošanu” (iepirkuma identifikācijas numurs RS/2020/___) rezultātiem, noslēdz šādu līgumu (turpmāk tekstā – Līgums):

1. LĪGUMA PRIEKŠMETS

- 1.1. IZPILDĪTĀJS veic PASŪTĪTĀJA informatīvā tālruņa zvanu apkalpošanu (turpmāk tekstā – Pakalpojums), bet PASŪTĪTĀJS apmaksā, atbilstoši Līguma noteikumiem izpildīto Pakalpojumu.
- 1.2. Detalizēts Pakalpojuma un tā kvalitātes prasību apraksts ir noteikts Tehniskajā specifikācijā (**Līguma 1. pielikums**).

2. LĪGUMA TERMIŅŠ

- 2.1. Līgums stājas spēkā tā abpusējas parakstīšanas dienā un ir spēkā līdz šajā Līgumā noteikto pušu saistību izpildei.
- 2.2. IZPILDĪTĀJS Pakalpojumu uzsāk ar 2021. gada 1. februāri, ko Pušu pilnvarotās personas apliecina abpusēji parakstot nodošanas un pieņemšanas aktu, un sniedz līdz brīdim, kad ir:
 - 2.2.1. iztērēta Līguma summa, kas ir EUR _____,00 (_____ euro, 0 centi), bez pievienotās vērtības nodokļa normatīvajos aktos noteiktajā apmērā (turpmāk – PVN);
 - 2.2.2. pagājis 1 (viens) gads no Pakalpojuma uzsākšanas nodošanas un pieņemšanas akta parakstīšanas brīža. PASŪTĪTĀJAM ir tiesības pagarināt Līguma termiņu, līdz Līguma kopējā summa sasniedz Līguma 2.2.1.punktā noteikto kopējo summu.

3. LĪDZĒJU PIENĀKUMI

- 3.1. No Līguma spēkā stāšanās brīža IZPILDĪTĀJS nekavējoties veic Pakalpojuma ieviešanu un uzsāk pakalpojuma sniegšanu atbilstoši visiem līguma nosacījumiem sākot ar 2021. gada 1. februāri. Ieviešanas ietvarā IZPILDĪTĀJS:
 - 3.1.1. veic Pakalpojumā iesaistīto informācijas sistēmu, to datu bāžu un metadatu apmaiņas procesu un procedūru salāgošanu ievērojot datu nodošanas un informācijas sistēmu prasības (Līguma 5. pielikums) par reģistrēto zvanu un operatoru sarunu aprakstošo metadatu elektronisku nodošanu PASŪTĪTĀJA informācijas sistēmai (pieteikumu reģistram);
 - 3.1.2. nodrošina savu darbinieku (operatoru) apmācību darbam ar zvaniem un informatīvajām datu bāzēm, kas balstīta uz PASŪTĪTĀJA sniegtajām rekomendācijām un informatīvajiem materiāliem, u.c. pakalpojuma uzsākšanai nepieciešamās darbības.
- 3.2. Pakalpojumu IZPILDĪTĀJS sniedz saskaņā ar **Līguma 2. pielikumā** noteiktajām kvalitātes prasībām un ievērojot to, ka:
 - 3.2.1. Pakalpojumu sniedz ar saviem materiāliem, izstrādājumiem, iekārtām, programmatūru (ar atbilstošām licenču lietošanas tiesībām) un darbaspēku, kā arī nodrošinot aktuālas visas ar Pakalpojuma sniegšanu saistītās atļaujas;
 - 3.2.2. Pakalpojumu sniedz 7 (septiņas) dienas nedēļā laika posmā no plkst.6:00 līdz 24:00;
 - 3.2.3. Zvanu tēmas apkopo saskaņā ar Tehniskajā specifikācijā noteikto reģistrēšanas kārtību;
 - 3.2.4. Zvanu apkalpošanu un ar to saistītās sarunas (atbildēšana, uzklauššana, precizēšana, u.c.) veic vienādi kvalitatīvi latviešu, krievu un angļu valodās;
 - 3.2.5. Nekavējoties elektroniski reģistrē Pasūtītāja informācijas sistēmā informāciju, aprakstus un metadatus par visiem ienākušajiem (reģistrētajiem) zvaniem saskaņā ar **Līguma 5. pielikumu**;
 - 3.2.6. Nodrošina, ka Pakalpojuma sniegšanā iesaistītie darbinieki ir atbilstoši kvalificēti, apmācīti un viņu rīcībā ir visa nepieciešamā informācija, lai varētu kvalitatīvi izpildīt Pakalpojuma prasības, tajā skaitā, ka darbinieki, runājot ar PASŪTĪTĀJA klientiem, būs laipni, korekti, atbildēs personificēti un iespēju robežās palīdzēs risināt iespējamās neskaidrības.
- 3.3. Pakalpojumā IZPILDĪTĀJS nodrošina PASŪTĪTĀJAM iespēju veikt tūlītēju kvalitātes kontroli, nodrošinot Pakalpojuma ietvarā veikto sarunu balss (audio) ierakstīšanu un ieraksta noklausīšanos:
 - 3.3.1. sarunu audioierakstu uzglabāšanas termiņš ir 3 (trīs) mēneši ar sarunu audioierakstu tūlītēju iznīcināšanu pēc saglabāšanas termiņa beigām;
 - 3.3.2. iespēja Pasūtītāja pārstāvim lejupielādēt datni ar audioierakstu ne vēlāk kā vienas darbdienu laikā no attiecīga pieprasījuma saņemšanas brīža;
 - 3.3.3. iespēja Pasūtītāja pārstāvim tiešsaistes piekļuves veidā noklausīties jebkuras sarunas audioierakstu bez apjoma ierobežojuma ne vēlāk kā 30 (trīsdesmit) minūšu laikā no zvana reģistrēšanas brīža;

- 3.3.4. iespēja Pasūtītāja pārstāvim regulāri, bet ne retāk kā vienu reizi mēnesī, veikt IZPILDĪTĀJA pakalpojuma kvalitātes pārbaudi, kopā ar IZPILDĪTĀJA norādītu pilnvarotu personu izlases kārtībā noklausoties ne mazāk kā 25 (divdesmit piecus) sarunu audioierakstus mēnesī Pasūtītāja norādītā vietā Rīgā.
- 3.4. Līguma darbības termiņa beigās vai Līguma 8. punktā noteiktajā pirmstermiņa izbeigšanas brīdī, nododot Pakalpojuma sniegšanu citam Pakalpojuma sniedzējam, IZPILDĪTĀJAM ir pienākums no savas puses veikt visu nepieciešamo, lai nodrošinātu sniegtā Pakalpojuma nepārtrauktību, un bez papildu samaksas nodrošināt, lai tiktu veikta informatīvā tālruņa numura lietošanas tiesību pārreģistrācija uz PASŪTĪTĀJA vai tā norādītas personas vārda.

4. LĪGUMA CENA UN NORĒĶINU KĀRTĪBA

- 4.1. Pakalpojuma cena ir noteikta **Līguma 3. pielikumā**, kas iegūta iepirkuma procedūras rezultātā.
- 4.2. Par iepriekšējā kalendārajā mēnesī IZPILDĪTĀJA sniegto Pakalpojumu IZPILDĪTĀJS līdz aktuālā mēneša 10. (desmitajai) darb dienai iesniedz PASŪTĪTĀJA pilnvarotajai personai IZPILDĪTĀJA parakstītu Pakalpojuma nodošanas un pieņemšanas aktu (**Līguma 4. pielikums**).
- 4.3. PASŪTĪTĀJA pilnvarotā persona 3 (trīs) darb dienu laikā pēc Pakalpojuma nodošanas un pieņemšanas akta saņemšanas izvērtē, vai ir sniegts kvalitatīvs un Līguma noteikumiem atbilstošs Pakalpojums aktā uzrādītajā apjomā. Ja PASŪTĪTĀJAM nav pretenzijas par Pakalpojumu, tad tas šajā punktā noteiktajā termiņā aktu paraksta, vienu akta eksemplāru iesniedzot IZPILDĪTĀJAM, un tas ir par pamatu, lai IZPILDĪTĀJS izrakstītu un iesniegtu PASŪTĪTĀJAM rēķinu par sniegto Pakalpojumu.
- 4.4. Gadījumā, ja PASŪTĪTĀJAM ir pretenzijas par Pakalpojuma nodošanas un pieņemšanas aktā uzrādīto Pakalpojumu izpildes kvalitāti un/vai apjomiem, PASŪTĪTĀJA pilnvarotā persona iesniedz IZPILDĪTĀJAM rakstisku trūkumu uzskaitījumu (Trūkumu akts). Šādā gadījumā norādītos trūkumus IZPILDĪTĀJS novērš uz sava rēķina un saviem spēkiem, un pēc tam iesniedz nodošanas un pieņemšanas aktu atkārtotai apstiprināšanai.
- 4.5. PASŪTĪTĀJS rēķinu par Pakalpojumu apmaksā 30 (trīsdesmit) kalendāro dienu laikā no nodošanas un pieņemšanas akta abpusējas parakstīšanas un rēķina saņemšanas brīža, pārskaitot attiecīgo summu uz Izpildītāja norādīto bankas kontu.
- 4.6. Par rēķina apmaksas datumu tiek uzskatīts datums, kad PASŪTĪTĀJA maksājums, atbilstoši rēķinam, pilnā apmērā ir ieskaitīts Līgumā norādītajā IZPILDĪTĀJA bankas kontā.

5. LĪDZĒJU ATBILDĪBA

- 5.1. Ja IZPILDĪTĀJA darbības vai bezdarbības dēļ Pakalpojums netiek uzsākts Līguma 3.1.punktā noteiktajā termiņā, 2021. gada 1. februārī, tad IZPILDĪTĀJAM ir pienākums maksāt PASŪTĪTĀJAM līgumsodu EUR 500,00 (pieci simti eiro, 00 centi)

- apmērā par katru nokavēto dienu, bet kopā ne vairāk kā 10% (desmit procenti) no Līguma 2.2.1. punktā noteiktās līguma summas.
- 5.2. Ja Pakalpojums netiek uzsākts ilgāk par 10 (desmit) dienām no Līguma 3.1.punktā noteiktā Pakalpojuma uzsākšanas termiņa, PASŪTĪTĀJAM ir tiesības nekavējoties vienpusēji izbeigt Līgumu.
 - 5.3. Ja IZPILDĪTĀJA sniegtais Pakalpojums neatbilst Līgumā un tā pielikumos noteiktajām kvalitātes prasībām, tad IZPILDĪTĀJAM ir pienākums maksāt PASŪTĪTĀJAM līgumsodu par attiecīgo norēķinu periodu apmērā, ko saskaņā ar **Līguma 2. pielikumā** noteikto līgumsoda aprēķināšanas metodiku, aprēķina un piestāda PASŪTĪTĀJS, bet kopā ne vairāk kā 10% (desmit procenti) no Līguma 2.2.1. punktā noteiktās līguma summas.
 - 5.4. Par katru PASŪTĪTĀJA klienta saņemtu pamatotu sūdzību, kas izteikta par IZPILDĪTĀJA sniegto pakalpojumu, IZPILDĪTĀJAM ir pienākums maksāt līgumsodu EUR 50,00 (piecdesmit eiro, 00 centi) apmērā par katru gadījumu. Ja IZPILDĪTĀJAM līgumsods tiek piemērots uz šī punkta pamata, tad šis gadījums (pārkāpums) netiek iekļauts kvalitātes prasību izvērtējumā saskaņā ar Līguma 2. pielikumu.
 - 5.5. Ja PASŪTĪTĀJS Līgumā noteiktajā termiņā neveic Pakalpojuma samaksu, tad viņš maksā IZPILDĪTĀJAM līgumsodu 0,5% (nulle komats pieci procenti) apmērā no nokavēta maksājuma summas par katru maksājuma kavējuma dienu, bet kopā ne vairāk kā 10% (desmit procenti) no attiecīgajā norēķinu periodā aprēķinātās Pakalpojuma summas.
 - 5.6. Ja PASŪTĪTĀJS kavē IZPILDĪTĀJA rēķina samaksu ilgāk par 40 (četrdesmit) kalendārajām dienām, tad IZPILDĪTĀJAM ir tiesības uz laiku apturēt Pakalpojuma sniegšanu. Pakalpojumu IZPILDĪTĀJAM jāatjauno nākamajā dienā pēc rēķina un līgumsoda samaksas pilnā apmērā saņemšanas.
 - 5.7. Līgumā noteikto līgumsodu samaksa neatbrīvo Līdzējus ne no savu Līgumā noteikto saistību izpildes pienākuma, ne arī no nodarīto zaudējumu atlīdzināšanas pienākuma.
 - 5.8. Līdzēji ir atbildīgi par to darbības/bezdarbības rezultātā otram Līdzējam nodarītajiem tiešajiem zaudējumiem (izņemot iegūto peļņu).
 - 5.9. PASŪTĪTĀJAM ir tiesības ieturēt līgumsodu no IZPILDĪTĀJAM izmaksājamās summas. Visas iemaksātās summas vispirms ieskaitāmas līgumsoda samaksai, par to īpaši nepaziņojot otram Līdzējam.
 - 5.10. PASŪTĪTĀJAM ir tiesības izbeigt Līgumu vienpusējā kārtā pirms termiņa, ja Līgumu nav iespējams izpildīt tādēļ, ka Līguma izpildes laikā ir piemērotas starptautiskās vai nacionālās sankcijas vai būtiskas finanšu un kapitāla tirgus intereses ietekmējošas Eiropas Savienības vai Ziemeļatlantijas līguma organizācijas dalībvalsts noteiktās sankcijas.
 - 5.11. PASŪTĪTĀJAM ir tiesības izbeigt Līgumu vienpusējā kārtā pirms termiņa, ja IZPILDĪTĀJS vai IZPILDĪTĀJA amatpersonas, Līguma izpildē iesaistītie IZPILDĪTĀJA darbinieki ir atzīti par vainīgiem noziedzīgā nodarījumā, kas saistīts ar šī līguma noslēgšanas procedūru vai izpildi. Ja līgums tiek pārtraukts šajā punktā

- noteiktajā gadījumā, PASŪTĪTĀJAM ir tiesības pieprasīt no IZPILDĪTĀJA līgumsodu 2 (divu) līgumcenu, kas noteikta Līguma 2.2.1.punktā, apmērā.
- 5.12. Ja IZPILDĪTĀJS nepilda Līgumā noteiktās saistības, tas apmaksā PASŪTĪTĀJAM visus ar tā parāda piedziņu saistītos izdevumus (tajā skaitā, izdevumus par brīdinājumu nosūtīšanu ierakstītā pasta sūtījumā, jurista darba atlīdzību, jebkāda veida izziņu izsniegšanu un saņemšanu utt.), tie ir 250,00 *euro* (divi simti piecdesmit *euro*).
- 5.13. Gadījumā, ja IZPILDĪTĀJS nepilda vai nepienācīgi pilda ar Līgumu uzņemtās saistības, PASŪTĪTĀJAM ir tiesības bez IZPILDĪTĀJA īpašas informēšanas publiskot un nodot trešajām personām informāciju par tā neizpildītajām vai nepilnīgi izpildītajām saistībām. Šajā sakarā IZPILDĪTĀJS atsakās no jebkurām pretenzijām par minētās informācijas publiskošanu un/vai nodošanu trešajām personām.
- 5.14. Gadījumā, ja PASŪTĪTĀJS konstatē, ka IZPILDĪTĀJAM ir izveidojušies nodokļu parādi (tai skaitā valsts sociālās apdrošināšanas obligāto iemaksu parādi), kas kopsummā pārsniedz 150 *euro*, PASŪTĪTĀJS ir tiesīgs aizturēt no Līguma izrietošos maksājumus līdz brīdim, kad nodokļu parāds tiek samaksāts, vai tiek panākta vienošanās ar Valsts ieņēmumu dienestu par nodokļu parāda samaksas nosacījumiem.
- 5.15. IZPILDĪTĀJAM ir pienākuma ievērot Sadarbības ar darījumu partneriem pamatprincipus, kuri publicēti PASŪTĪTĀJA mājaslapā <https://www.rigassatiksme.lv/lv/par-mums/>. Gadījumā, ja IZPILDĪTĀJS neievēro šos pamatprincipus, PASŪTĪTĀJS ir tiesīgs lauzt Līgumu.
- 5.16. PASŪTĪTĀJAM ir tiesības nekavējoties vienpusēji izbeigt Līgumu, ja ir pasludināts IZPILDĪTĀJA maksātnespējas process, apturēta vai pārtraukta tā saimnieciskā darbība, uzsākta tiesvedība par IZPILDĪTĀJA bankrotu vai tiek konstatēti citi apstākļi, kas liedz vai liegs IZPILDĪTĀJAM turpināt Līguma izpildi saskaņā ar Līguma noteikumiem.

6. KONFIDENCIALITĀTES NOTEIKUMI UN PERSONAS DATU APSTRĀDE

- 6.1. Katrs Līdzējs apņemas bez otra Līdzēja iepriekšējas rakstiskas piekrišanas neizpaust trešajām personām jebkuru no otra Līdzēja saņemtu informāciju, kas iegūta šī Līguma darbības laikā un ko var pamatoti uzskatīt par konfidenciālu informāciju.
- 6.2. Katrs Līdzējs apņemas izmantot šādu informāciju tikai šī Līguma ietvaros paredzēto Pakalpojumu sniegšanai/saņemšanai un veikt drošības pasākumus tās aizsardzības nodrošināšanai.
- 6.3. Par konfidenciālu informāciju tiek uzskatīta ne tikai informācija par PASŪTĪTĀJA un/vai IZPILDĪTĀJA informācijas sistēmām, kas tiek sniegta šī Līguma ietvaros, bet arī šī Līguma saturs, citu ar šī Līguma izpildi saistītu dokumentu saturs, informācija, kas iegūta šī Līguma izpildīšanas procesā, kā arī jebkura tehniskā, komerciālā un cita informācija par otru Līdzēju un tā darbību (turpmāk – Konfidenciālā informācija).
- 6.4. Par Konfidenciālo informāciju šī Līguma izpratnē netiek uzskatīta informācija:
- 6.4.1. kas vienam Līdzējam bijusi likumīgi zināma, pirms otrs Līdzējs to iesniedzis;
- 6.4.2. kuru Līdzējs pats ir izstrādājis, nebalstoties uz otra Līdzēja iesniegto informāciju;

- 6.4.3. kura nokļuvusi publiskajā telpā, nepārkāpjot šajā Līgumā noteiktos konfidencialitātes nosacījumus.
- 6.5. Šī Līguma noteikumi neaizliedz Līdzējiem bez otra Līdzēja iepriekšējās rakstiskās piekrišanas sniegt Konfidencialo informāciju trešajām personām, ja to paredz spēkā esošie Latvijas Republikas normatīvie akti.
- 6.6. Abi Līdzēji apņemas nodrošināt šajā Līgumā noteikto konfidencialitātes noteikumu ievērošanu no savu darbinieku puses.
- 6.7. Ja šī Līguma darbības laikā kādam no Līdzējiem kļūst zināms neatļauts Konfidencialās informācijas izpaušanas gadījums, tas nekavējoties rakstiski informē par to otru Līdzēju.
- 6.8. Katrs Līdzējs ir atbildīgs par šajā Līgumā paredzēto konfidencialitātes noteikumu pārkāpšanas rezultātā radīto tiešo zaudējumu atlīdzināšanu.
- 6.9. Konfidencialitātes noteikumiem nav laika ierobežojuma un uz tiem neattiecas šī Līguma darbības termiņš.
- 6.10. IZPILDĪTĀJAM ir tiesības apstrādāt Līguma izpildes ietvaros iegūtos personu datus, tajā skaitā arī veikt sarunu audio ierakstus, tikai ar mērķi nodrošināt Līgumā noteikto saistību izpildi, ievērojot tiesību normatīvajos aktos noteiktās prasības šādu datu apstrādei un aizsardzībai, tajā skaitā, bet ne tikai, no 2018. gada 25. maija ievērot Eiropas Parlamenta un Padomes Regulas (ES) 2016/679 par fizisko personu aizsardzību attiecībā uz personas datu apstrādi un šādu datu brīvu apriti un ar ko atceļ Direktīvu 95/46/EK (Vispārīgā datu aizsardzības regula) prasības.
- 6.11. IZPILDĪTĀJS veic godprātīgu datu apstrādi un ievēro citus Vispārīgā datu aizsardzības regulā noteiktos personas datu apstrādes principus savas kompetences ietvaros saskaņā ar PASŪTĪTĀJA norādījumiem, kā arī pastāvīgi izstrādā iekšējos normatīvos aktus un procedūras, kas nav pretrunā ar PASŪTĪTĀJA norādījumiem. IZPILDĪTĀJS apliecina un garantē, ka tiks īstenoti Vispārīgajai datu aizsardzības regulai un Latvijas Republikas normatīvajiem aktiem atbilstoši tehniskie un organizatoriskie pasākumi.
- 6.12. IZPILDĪTĀJS neizmanto tam uzticētos personas datus savām vajadzībām vai citiem, no Līguma neizrietošiem mērķiem, vai citādi, kā vien saskaņā ar PASŪTĪTĀJA norādījumiem, kā arī IZPILDĪTĀJA iekšējiem normatīvajiem aktiem un procedūrām, kas nav pretrunā ar PASŪTĪTĀJA norādījumiem, ievērojot normatīvajos aktos noteiktus izņēmumus. IZPILDĪTĀJS ar šo apliecina, ka visa un jebkāda veida informācija, materiāli un dokumenti, ko PASŪTĪTĀJS sniedz IZPILDĪTĀJAM Līguma izpildes ietvaros, it īpaši informācija un materiāli, kas saistīti ar finanšu informāciju un personu datiem tiks izmantota tikai un vienīgi Līgumā paredzēto pienākumu izpildei.
- 6.13. Ja IZPILDĪTĀJS piesaista citu apakšuzņēmēju (ārpakalpojuma sniedzēju), IZPILDĪTĀJS nodrošina datu aizsardzības prasību izpildi attiecīgam apakšuzņēmējam. Jebkurā gadījumā IZPILDĪTĀJS ir atbildīgs par šo prasību izpildi, kas uzskatāmi jāpierāda PASŪTĪTĀJAM.

- 6.14. IZPILDĪTĀJS uzņemas visu atbildību par saņemtās informācijas uzglabāšanu, apstrādi un piegādi atbilstoši Latvijas Republikā spēkā esošajām fizisko personu datu aizsardzības un informācijas un komunikāciju tehnoloģiju drošības prasībām.
 - 6.15. IZPILDĪTĀJS nodrošina un garantē, ka Līguma ietvaros veiktā personas datu apstrāde tiek īstenota saskaņā ar piemērojamiem normatīvajiem aktiem personas datu aizsardzības jomā un nepārkāpj attiecīgos normatīvos aktus, kuri ir spēkā Latvijas Republikā.
 - 6.16. IZPILDĪTĀJS apliecina, ka tas izmantos atbilstošus tehniskus un organizatoriskus pasākumus, lai aizsargātu fiziskās personas datus pret nejaūšu vai pretlikumīgu iznīcināšanu, dzēšanu vai nozaudēšanu, grozīšanu, pārveidošanu, atklāšanu vai piekļuvi un kas nodrošinās pienācīgu drošības līmeni.
 - 6.17. IZPILDĪTĀJS garantē, ka viņam nav pamata uzskatīt, ka piemērojamie normatīvie akti neļauj viņam pildīt Līguma prasības. IZPILDĪTĀJS apņemas nekavējoties paziņot PASŪTĪTĀJAM par normatīvo aktu izmaiņām, iestāžu vai tiesu lēmumiem, kas kavē vai nepieļauj IZPILDĪTĀJAM pildīt saistības saskaņā ar Līgumu.
 - 6.18. IZPILDĪTĀJAM ir pienākums pēc PASŪTĪTĀJA un datu subjekta pieprasījuma sniegt PASŪTĪTĀJAM un datu subjektam informāciju par personas datu apstrādi, ko veic IZPILDĪTĀJS, un informāciju par tām fiziskajām vai juridiskajām personām, valsts vai pašvaldību iestādēm, kuras no IZPILDĪTĀJA ir saņēmušas informāciju par šo datu subjektu.
 - 6.19. Līdzēji apņemas pēc otra Līdzēja pieprasījuma iznīcināt no otra Līdzēja iegūtos fizisko personu datus, ja izbeidzas nepieciešamība tos apstrādāt Līguma izpildē.
 - 6.20. IZPILDĪTĀJS neuzglabā saņemtus fiziskos personas datus ilgāk, kā tas nepieciešams mērķim, kādam tie saņemti.
 - 6.21. Nepieciešamības gadījumā Līdzējiem ir pienākums noslēgt datu pārziņa un datu apstrādātāja līgumu.
- 7. PERSONĀLA UN APAKŠUZŅĒMĒJU NOMAIŅA**
- 7.1. Līguma izpildē iesaistītais iepirkuma piedāvājumā IZPILDĪTĀJA norādītais personāls:
 - 7.2. IZPILDĪTĀJS ir tiesīgs bez saskaņošanas ar PASŪTĪTĀJU veikt personāla un/vai apakšuzņēmēju nomainīšanu, kā arī papildu personāla un/vai apakšuzņēmēju iesaistīšanu līguma izpildē, izņemot Līguma 7.3. punktā minētos gadījumus.
 - 7.3. Līguma 7.1. punktā norādīto Izpildītāja personālu un/ vai apakšuzņēmējus, pēc Līguma noslēgšanas drīkst nomainīt tikai ar PASŪTĪTĀJA rakstveida piekrišanu. PASŪTĪTĀJS nepiekrīt personāla un Apakšuzņēmēju nomainīšanai, ja pastāv kāds no šādiem nosacījumiem:
 - 7.3.1. piedāvātais personāls neatbilst iepirkuma nolikumā noteiktajām prasībām, kas attiecas uz personālu vai tam nav vismaz tādas pašas kvalifikācijas un pieredzes kā personālām, kas tika vērtēti;
 - 7.3.2. piedāvātais apakšuzņēmējs neatbilst iepirkuma nolikumā izvirzītajam prasībām, kas attiecas uz apakšuzņēmējiem;

- 7.3.3. tiek nomainīts Apakšuzņēmējs, uz kura iespējām iepirkuma procedūrā Izpildītājs balstījies, lai apliecinātu savas kvalifikācijas atbilstību iepirkuma nolikumā noteiktajām prasībām, un piedāvātajam apakšuzņēmējam nav vismaz tādas pašas kvalifikācija, uz kādu iepirkuma procedūrā Izpildītājs atsaucies, apliecinot savu atbilstību konkursa nolikumā noteiktajām prasībām, vai tas atbilst iepirkuma nolikumā minētajiem izslēgšanas nosacījumiem;
- 7.3.4. piedāvātais Apakšuzņēmējs, kura veicamo darbu cena ir vismaz 10 % no Līguma kopējās summas, atbilst iepirkuma nolikumā minētajiem izslēgšanas nosacījumiem;
- 7.3.5. Apakšuzņēmēja maiņas rezultātā tiktu izdarīti tādi grozījumi pretendenta piedāvājumā, kuri, ja sākotnēji būtu tajā iekļauti, ietekmētu piedāvājuma izvēli atbilstoši iepirkuma procedūras dokumentos noteiktajiem piedāvājuma izvērtēšanas kritērijiem.
- 7.4. PASŪTĪTĀJS pieņem lēmumu atļaut vai atteikt IZPILDĪTĀJA personāla vai apakšuzņēmēja nomaiņu vai jauna apakšuzņēmēja iesaistīšanu Līguma izpildē Līguma 7.3.punktā minētajos gadījumos 5 (piecu) darba dienu laikā pēc tam, kad ir saņēmis visu informāciju un dokumentus, kas nepieciešami lēmuma pieņemšanai saskaņā ar Līguma 7.3. punktu.
- 7.5. Gadījumā, ja Līguma izpildes gaitā notiek Līguma 7.1.punktā norādītā personāla nomaiņa, grozījumi Līgumā nav veicami, pieņemot, ka attiecīgais speciālists ir nomainīts ar brīdi, kad PASŪTĪTĀJS atbilstoši Līguma 7.5.punktam akceptējis speciālista nomaiņu.

7. NEPĀRVARAMAS VARAS APSTĀKĻI

- 7.1. Līdzēji tiek atbrīvoti no atbildības par daļēju vai pilnīgu šajā Līgumā paredzēto saistību neizpildi, ja saistību neizpilde radusies nepārvaramu, ārkārtējā rakstura apstākļu rezultātā, kuru darbība sākusies pēc Līguma parakstīšanas un kurus Līdzēji nevarēja iepriekš paredzēt un novērst.
- 7.2. Pie šādiem apstākļiem pieskaitāma ugunsnelaime, kara darbība, vispārējā avārija, epidēmija, dabas stihija, kā arī likumdevēja, izpildinstitūciju un tiesu darbības un to pieņemtie akti, kā arī citi apstākļi.
- 7.3. Par nepārvaramās varas apstākli nevar tikt atzīts apakšuzņēmēju, piegādātāju un citu iesaistīto personu saistību neizpilde vai nesavlaicīga izpilde.
- 7.4. Tam Līdzējam, kas atsaucas uz nepārvaramu, ārkārtējā rakstura darbību, 3 (trīs) dienu laikā par tiem jāpaziņo otram Līdzējam, norādot iespējamo saistību izpildes termiņu.
- 7.5. Ja nepārvaramu, ārkārtējā rakstura apstākļu dēļ Līguma izpilde aizkavējas vairāk par 30 (trīsdesmit) dienām, katram no Līdzējiem ir tiesības vienpusēji lauzt Līgumu. Ja Līgums šādā kārtā tiek lauzts, nevienam no Līdzējiem nav tiesību pieprasīt no otra Līdzēja zaudējumu atlīdzību.

8. LĪGUMA IZBEIGŠANA

- 8.1. PASŪTĪTĀJAM ir tiesības izbeigt Līgumu, par to vienu mēnesi iepriekš rakstveidā brīdinot IZPILDĪTĀJU.

- 8.2. Līguma darbības izbeigšanas gadījumā PASŪTĪTĀJS veic samaksu par faktiski sniegtajiem pakalpojumiem. Līguma darbības izbeigšana neatbrīvo Līdzējus no Līgumā noteikto norēķinu, konfidencialitātes, zaudējumu atlīdzības un citu ar Līdzēju sadarbības izbeigšanu saistību atbilstošas un savlaicīgas izpildes.

9. CITI NOTEIKUMI

- 9.1. Līdzēji garantē, ka tiem ir attiecīgās pilnvaras, lai slēgtu Līgumu un uzņemtos noteiktās tiesības un pienākumus, kā arī iespējas veikt Līgumā noteikto pienākumu izpildi.
- 9.2. Jebkuras izmaiņas vai papildinājumus Līgumā noformē rakstiski un abpusēji paraksta, kas ar parakstīšanas brīdi kļūst par Līguma neatņemamu sastāvdaļu.
- 9.3. Jautājumi, kas nav atrunāti šajā Līgumā, tiek risināti saskaņā ar spēkā esošajiem Latvijas Republikas tiesību normatīvajiem aktiem. Līguma izpildes laikā radušos strīdus Līdzēji risina vienojoties. Ja vienošanās nav iespējama, strīdu izskata tiesā Latvijas Republikas tiesību normatīvajos aktos noteiktajā kārtībā.
- 9.4. Kādam no šī Līguma noteikumiem zaudējot spēku tiesību normatīvo aktu izmaiņu gadījumā, Līgums nezaudē spēku tā pārējos punktos un šādā gadījumā Līdzējiem ir pienākums piemērot Līgumu atbilstoši spēkā esošo tiesību normatīvo aktu prasībām.
- 9.5. Ja kādam no Līdzējiem tiek mainīts juridiskais statuss, atrašanās vieta vai citi rekvizīti, tad tas nekavējoties paziņo par to otram Līdzējam.
- 9.6. Līgums parakstīts divos eksemplāros, katrs uz __ (_____) lapām, pa vienam eksemplāram katram Līdzējam. Līgumam ir 5 (pieci) pielikumi, kas ir neatņemamas Līguma sastāvdaļas:
- 9.6.1. 1. pielikums – Tehniskā specifikācija uz __ (_____) lapām;
- 9.6.2. 2. pielikums – Pakalpojuma kvalitātes prasības uz __ (_____) lapām;
- 9.6.3. 3. pielikums – Pakalpojuma cenas uz __ (_____) lapas;
- 9.6.4. 4. pielikums – Pakalpojuma nodošanas un pieņemšanas akta formas paraugs uz __ (_____) lapas ;
- 9.6.5. 5. pielikums – Reģistrēto zvanu un operatora sarunu apraksta metadatu elektroniskās nodošanas Pasūtītāja informācijas sistēmai (pieteikumu reģistram) metodes apraksts uz __ (_____) lapām.

10. PILNVAROTĀS PERSONAS

- 10.1. PASŪTĪTĀJA pilnvarotie pārstāvis saistībā ar Līguma izpildi ir:
- 10.1.1. Klientu apkalpošanas un komunikācijas daļas vadītājs _____, tālr. _____, e-pasts: _____@rigassatiksme.lv.
- 10.1.2. Informācijas centra vadītāja _____, tālr. _____, e-pasts: _____@rigassatiksme.lv
- 10.2. IZPILDĪTĀJA pilnvarotais pārstāvis saistībā ar Līguma izpildi ir _____, tālr. _____, e-pasts: _____.
- 10.3. Pušu pilnvarotie pārstāvji:
- 10.3.1. Sagatavo un paraksta nodošanas un pieņemšanas aktus;

- 10.3.2. Sagatavo, iesniedz un nodod rēķinus apmaksai;
- 10.3.3. Risina jautājumus, kas saistīti ar Pakalpojuma kvalitāti, veic tās kontroli un aprēķina līgumsoda apmēru;
- 10.3.4. Sagatavo informāciju atbilstoši Līguma noteikumiem;
- 10.3.5. Risina citus ar Līguma izpildi saistītus organizatoriskus jautājumus.

11. LĪDZĒJU REKVIZĪTI UN PARAKSTI

11.1. PASŪTĪTĀJS

Rīgas pašvaldības SIA “Rīgas satiksme”

Vienotais reģ. Nr. 40003619950

Adrese: Vestienas iela 35, Rīga, LV-1035

Tālr. 67104800

Banka: AS “Citadele banka”

Kods: PARXLV22

Konta Nr. LV56PARX0006048641565

11.2. IZPILDĪTĀJS

Vienotais reģ. Nr.

Juridiskā adrese:

Tālr:

Banka:

Kods:

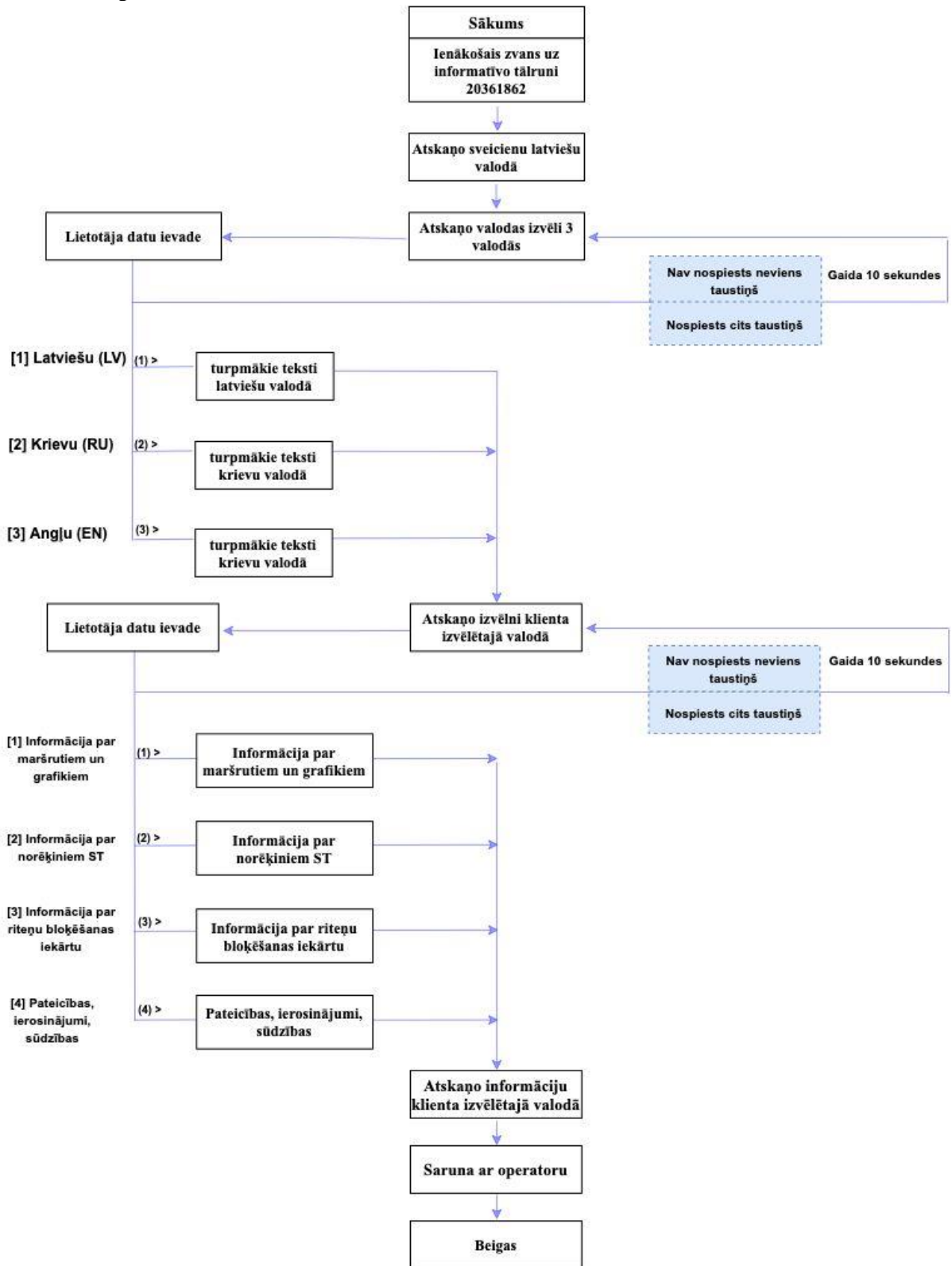
Konta

Tehniskā specifikācija

1. Pakalpojuma būtība

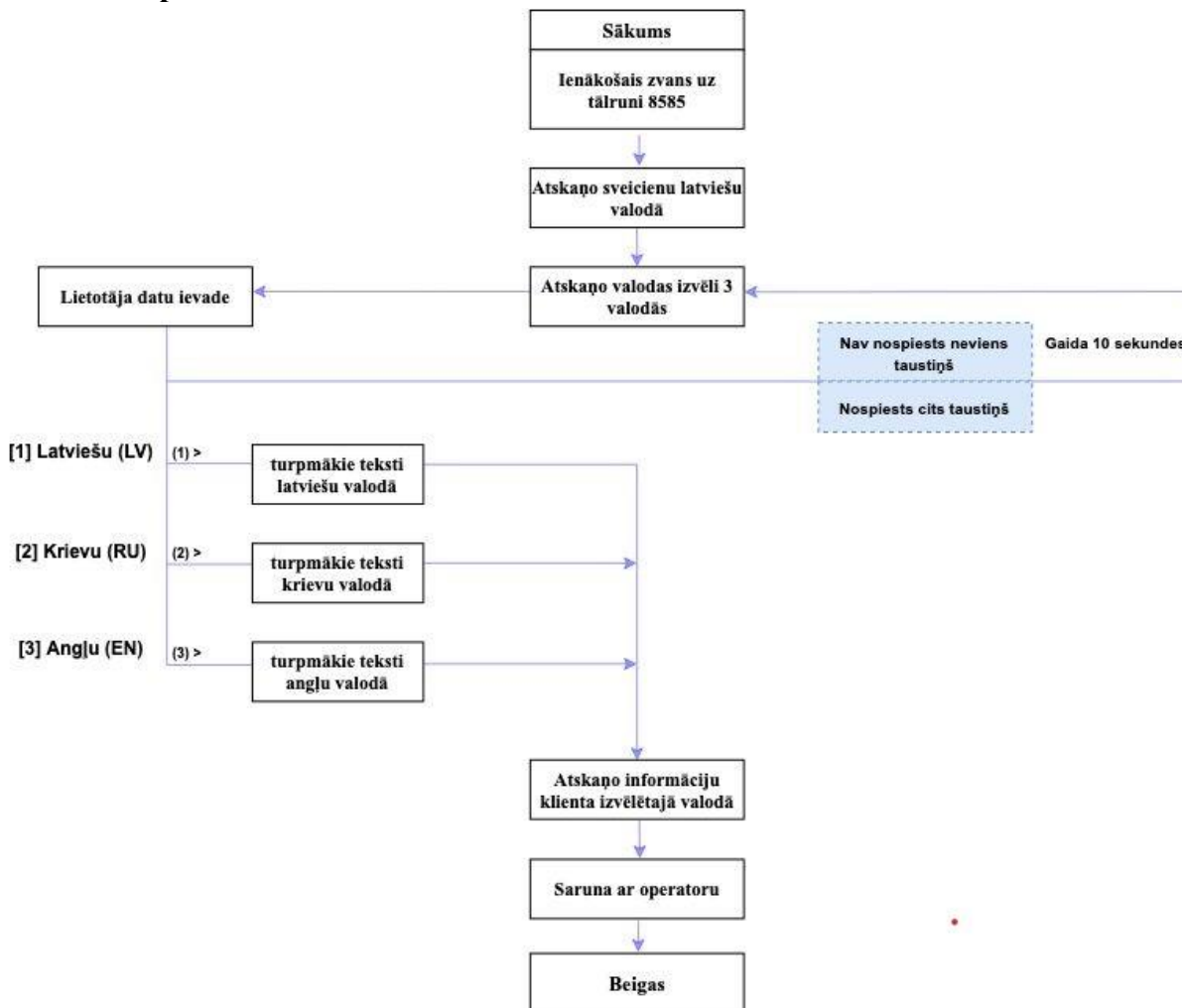
- 1.1. Uz Pasūtītāja informatīvā tālruņa numuriem **20361862** un **8585** ienākošo zvanu, kas tiek saņemti prioritārā kārtībā (turpmāk – zvans/-i) saņemšana, atbildēšana un apkalpošanu PASŪTĪTĀJA vārdā:
 - 1.1.1. ienākošo un izejošo zvanu apkalpošana PASŪTĪTĀJA vārdā;
 - 1.1.2. zvana datu reģistrācija;
 - 1.1.3. ienākošo un izejošo zvanu, datu ievades un apstrādes statistikas sagatavošana.
- 1.2. Uz PASŪTĪTĀJA sagatavotās informācijas pamata sniegtas konsultācijas esošajiem un potenciālajiem PASŪTĪTĀJA klientiem (turpmāk – klienti) pa tālruni, kā arī elektroniskas informācijas, aprakstu un metadatu par ienākušiem (apstrādātiem) zvaniem nodošana Pasūtītāja informācijas sistēmai saskaņā ar **Līguma 5. pielikumu**.
- 1.3. Zvana aprakstošas informācijas reģistrēšana atbilstoši Pasūtītāja noteiktajai formai un nosūtīšana elektroniskajā datu apstrādē, ja klienta zvans satur jautājumu, par kuru nav pieejama informācija Pasūtītāja aprakstītajos vai citos informācijas resursos, vai atbildes sniegšana pārsniedz operatora kompetenci.
- 1.4. Īpaša zvanu apstrāde gadījumos, kad saņemts zvans, ko var raksturot kā krīzes situācijas zvans, piemēram, kad klients informē par uzbrukumu pasažieriem vai sabiedriskajam transportlīdzeklim, par sabiedriskā transportlīdzekļa vadītāja atrašanos darbvieta alkohola reibumā, par transporta bojājumu, kas apdraud pasažieru veselību un dzīvību, - nekavējoties sazinoties ar Pasūtītāja informācijas centra operatoru vai centrāldispečeru saskaņā ar iepriekš noteikto kārtību, un primāru datu reģistrēšanu veicot Pieteikumu reģistrā.
- 1.5. Informēšana par nepieciešamību vērsties attiecīgajā iestādē, kas ir tieši atbildīga par konkrētā jautājuma risinājumu gadījumos, kad saņemts vaicājums, ko nevar attiecināt uz PASŪTĪTĀJA sniegtajiem pakalpojumiem.
- 1.6. Zvana pāradresācija savienošanai ar Pasūtītāja norādītiem tālruņa numuriem atsevišķos, iepriekš noteiktos gadījumos.
- 1.7. Informācijas sniegšana par PASŪTĪTĀJA pakalpojumiem saskaņā ar PASŪTĪTĀJA iepriekšējiem norādījumiem un Pakalpojuma sniegšanas aprakstu, kā arī informāciju, kas pieejama mājaslapā www.rigassatiksm.lv.
- 1.8. Regulāra zvanu operatoru informēšana par PASŪTĪTĀJA sniegtajiem norādījumiem zvanu apkalpošanas kvalitātes uzlabošanā.
- 1.9. Tiešsaistes režīma pastāvīgas attālinātas piekļuves nodrošināšana PASŪTĪTĀJA pilnvarotajām personām pie IZPILDĪTĀJA reģistrētajiem zvanu apstrādes statistikas datiem, kas tiks izmantota pakalpojuma kvalitātes noteikšanai.

2. Zvanu apstrādes struktūras shēma tālrunim 20361862



Ienākošo zvanu apstrādē izmanto automatizētu apstrādi, kas balstīta uz interaktīvas balsis paziņojumu sistēmas (turpmāk – IVR) darbības pamata.

3. Zvanu apstrādes struktūras shēma tālrunim 8585



Ienākošo zvanu apstrādē izmanto automatizētu apstrādi, kas balstīta uz interaktīvas balss paziņojumu sistēmas (IVR) darbības pamata.

4. Interaktīvās balss paziņojumu sistēmas (IVR) paziņojumu teksti un darbības apraksts.

Saņemot zvanu uz numuru 20361862

- 4.1. Jāsniedz paziņojums latviešu valodā: “Sveicināti! Paldies, ka piezvanījāt “Rīgas satiksmei”. Lūdzu izvēlieties valodu!”.
- 4.2. Jānodrošina sarunas valodas izvēle ar paziņojumu 3 valodās – latviešu, krievu, angļu:
 - 4.2.1. “Ja vēlaties saņemt informāciju latviešu valodā, nospiediet 1”;
 - 4.2.2. “Если вы хотите получить информацию на русском языке, нажмите 2”;
 - 4.2.3. “For information in English, press 3”.
- 4.3. Ja nenotiek izvēle, pēc 10 sekunžu pauzes atkārtoti jāatskaņo paziņojums, ka jāizvēlas sarunas valoda (Līguma 1.pielikuma 4.2. punkts).
- 4.4. Pēc valodas izvēles, klientiem atskaņo sarunu tēmu paziņojumu attiecīgi izvēlētajā valodā:

- 4.4.1. “Lai saņemtu informāciju par “Rīgas satiksmes” maršrutiem un sarakstiem, nospiediet 1”;
- 4.4.2. “Для получения информации о маршрутах и расписаниях, нажмите 1”;
- 4.4.3. “For route and shedule information, press 1”;
- 4.4.4. “Lai saņemtu informāciju par norēķiniem sabiedriskajā transportā, nospiediet 2”;
- 4.4.5. “Для получения информации о платежах в общественном транспорте, нажмите 2”;
- 4.4.6. “For information about settlements on public transport, press 2”;
- 4.4.7. “Lai saņemtu informāciju par riteņu bloķēšanas iekārtas noņemšanu, nospiediet 3”;
- 4.4.8. “Для получения информации о снятие устройства для блокировки колес, нажмите 3”;
- 4.4.9. “For information about removal of the wheel-blocking device, press 3”;
- 4.4.10. “Lai izteiktu pateicību, ierosinājumu vai sūdzību, nospiediet 4”;
- 4.4.11. “Чтобы выразить благодарность, предложение или жалобу, нажмите 4”;
- 4.4.12. “To express gratitude, suggestions or complaints, press 4”.
- 4.5. Ja nenotiek izvēle, pēc 10 sekunžu pauzes atkārtoti jāatskaņo paziņojums, ka jāizvēlas sarunas tēma (Līguma 1.pielikuma 4.4. punkts).
- 4.6. Pēc sarunu tēmas izvēles, klientiem atskaņo informāciju attiecīgi izvēlētajā valodā:
 - 4.6.1. “Lai uzlabotu klientu apkalpošanas kvalitāti, saruna tiks ierakstīta”;
 - 4.6.2. “Для проверки качества обслуживания клиентов, разговор будет записан”;
 - 4.6.3. “Your conversation will be recorded for a quality check of the customer service”.
- 4.7. Pēc Līguma 1.pielikuma 4.6. punktā noteiktās informācijas paziņošanas klientiem ir jānodrošina savienojums ar attiecīgu operatoru tālākai sarunai.

Saņemot zvanu uz numuru 8585

- 4.8. Jāsniedz paziņojums latviešu valodā: “Sveicināti! Paldies, ka piezvanījāt “Rīgas satiksmei”. Lūdzu izvēlieties valodu!”.
- 4.9. Jānodrošina sarunas valodas izvēle ar paziņojumu 3 valodās – latviešu, krievu, angļu:
 - 4.9.1. “Ja vēlaties saņemt informāciju latviešu valodā, nospiediet 1”;
 - 4.9.2. “Если вы хотите получить информацию на русском языке, нажмите 2”;
 - 4.9.3. “For information in English, press 3”.
- 4.10. Ja nenotiek izvēle, pēc 10 sekunžu pauzes atkārtoti jāatskaņo paziņojums, ka jāizvēlas sarunas valoda (Līguma 1.pielikuma 4.9. punkts).
- 4.11. Pēc valodas izvēles atskaņo informāciju attiecīgi izvēlētajā valodā:
 - 4.11.1. “Lai uzlabotu klientu apkalpošanas kvalitāti, saruna tiks ierakstīta”;
 - 4.11.2. “Для проверки качества обслуживания клиентов, разговор будет записан”;
 - 4.11.3. “Your conversation will be recorded for a quality check of the customer service”.
- 4.12. Pēc Līguma 1.pielikuma 4.11. punktā noteiktās informācijas paziņošanas klientiem ir jānodrošina savienojums ar attiecīgu operatoru tālākai sarunai.
- 4.13. Ja visi zvanu centra operatori ir aizņemti, ik pēc vienas (vienas) minūtes, atskaņot paziņojumu attiecīgi izvēlētajā valodā:

4.13.1. “Paldies, ka piezvanījāt uz Rīgas Satiksmi, šobrīd visi operatori ir aizņemti, lūgums uzgaidīt vai piezvanīt vēlāk.”

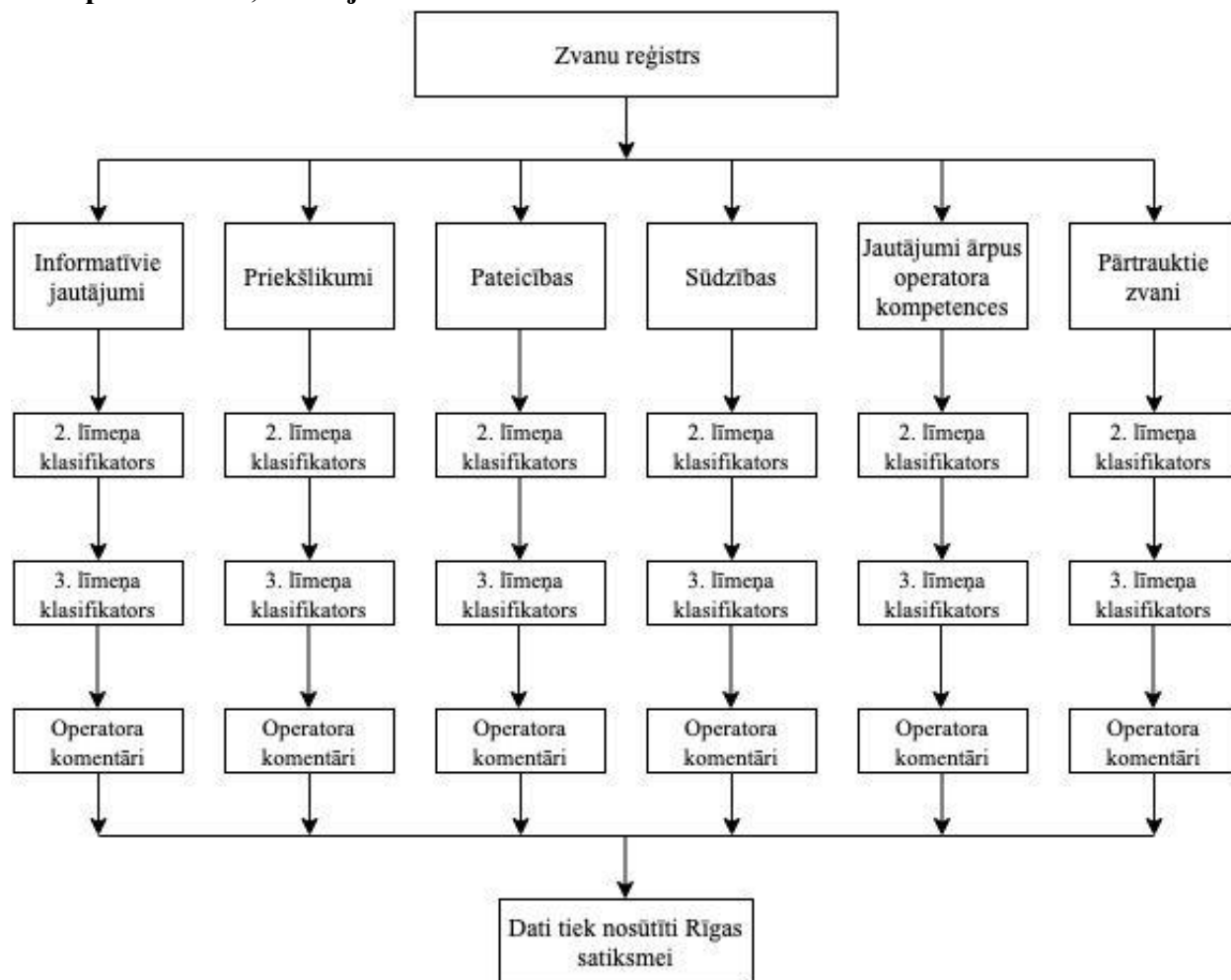
4.13.2. “Спасибо за звонок в Ригас Сатиксмэ, в настоящее время все операторы заняты, пожалуйста, подождите или перезвоните позже.”

4.13.3. “Thank you for calling to Rigas Satiksme, all operators are busy now, please wait a moment or call later.”

4.14. Vairāk par 30 vienlaicīgi ienākošu zvanu gadījumos, atskaņot paziņojumu latviešu valodā: “Sveicināti! Jūs esat piezvanījuši uz Rīgas Satiksmi. Šobrīd visas operatoru līnijas ir aizņemtas, lūgums piezvanīt vēlāk.”

4.15. Laika posmā no plkst. 24:00 līdz plkst. 6:00, kad pakalpojums netiek sniegts, atskaņot paziņojumu latviešu valodā: “Sveicināti! Jūs esat piezvanījuši uz Rīgas Satiksmi. Aicinām zvanīt informatīvā tālruņa darba laikā no pulkstens sešiem līdz pulkstens divdesmit četriem.”

5. **Aprakstot zvanu un veicot par to datu reģistrāciju, apvieno numuru 8585 un 20361862 pieteikumus, ievērojot šādu vienotu struktūru:**



6. **Aprakstot zvanu un veicot par to datu reģistrāciju ievērot vismaz šādu klasifikāciju:**

1. līmenis	2. līmenis	3. līmenis
Informatīvie jautājumi	Autostāvvietas	auto pārvietošana/uzglabāšana/utilizācija
		autostāvvietu darbība
		dokumentu skaņošana
		naudas atmaksa
		norēķinu kārtība
		parāda piedziņa
		pēcapmaksas paziņojumi
		riteņu bloķēšana
		citi gadījumi
	Biļetes	biļešu automāts: izmantošana/atrašnās vietas
		biļešu lietošana: e-maks
		biļešu lietošana: naudas atmaksa
		biļešu lietošanas nosacījumi
		biļešu veidi/cenas
		e-talons: atrasts
		e-talons: braukšanas maksas atvieglojumu saņemšana/pagarināšana
		e-talons: pazaudēts/bloķēšana
		e-talons: pieteikšanās/saņemšana
		interneta veikals
		skolēna e karte: citi gadījumi
		skolēna e karte: pieteikšanās elektroniski (eriga.lv)
		tirdzniecības vietas
		citi gadījumi
	Dažādi jautājumi	atrastas mantas
		citi gadījumi, kas nav saistīti ar RS
		datu aizsardzība
		pazaudētas mantas
		reklāmas izvietošana
		transporta noma
		vakances
		citi gadījumi
	KAC	atrašanās vietas un darba laiki
		darbības, ko var veikt KAC
		pieraksts vizītei
		citi gadījumi
	Kontrolieri	atgādinājumi par līgumsodu
		kontroliera darba pienākumi
		par normatīvo aktu pielietojumu soda piemērošanas brīdī
		citi gadījumi
	Maršruti, grafiki	atiešanas un pienākšanas laiki
		kā nokļūt no punkta A-B
		maršrutu tīkla skaidrojumi

		pasažieru iekāpšana tikai pa priekšējām durvīm
		zemās grīdas transports
		citi gadījumi
	Minibusi	atiešanas un pienākšanas laiki
		biļešu cenas/ braukšanas maksas atvieglojumi
		kā nokļūt no punkta A-B
		maršruta tīkla skaidrojumi
		pazaudētas mantas
		citi gadījumi
	Transporta līdzekļu vadītāji	vadītāja darba pienākumi
		citi gadījumi
Pateicības	Autostāvvietas	autostāvvietu darbība
		citi gadījumi
	Biļetes	biļete/e-talons/braukšanas maksas atvieglojumi
		citi gadījumi
	Dažādi jautājumi	zvanu centra operatori
		RS interneta resursu darbība (mājas lapa, soc.tīkli u.c.)
		citi gadījumi
	KAC	klientu apkalpošana
		citi gadījumi
	Kontrolieri	kontroliera darbs
		citi gadījumi
	Maršruti, grafiki	maršruta tīkls
		pasažieru iekāpšana tikai pa priekšējām durvīm
		veiktās izmaiņas
citi gadījumi		
Minibusi	klientu apkalpošana	
	citi gadījumi	
Transporta līdzekļu vadītāji	invalidu apkalpošana	
	klientu apkalpošana	
	citi gadījumi	
Priekšlikumi	Autostāvvietas	autostāvvietu darbība
		citi gadījumi
	Biļetes	biļešu klāsta palielināšana
		pieteikšanās Rīdzinieka kartei
		pieteikšanās Skolēna e kartei elektroniski
		tirdzniecības vietu skaita palielināšana
		citi gadījumi
	Dažādi jautājumi	datu aizsardzība
		pieturvietas nojumes
		RS interneta resursu darbība (mājas lapa, soc.tīkli u.c.)
		citi gadījumi
	KAC	darba kvalitātes uzlabošana

		citi gadījumi
	Kontrolieri	reidu, kontroles pastiprināšana/nodrošināšana
		kontroliera darba kvalitātes uzlabošana
		citi gadījumi
	Maršruti, grafiki	kustības sarakstu mainīt
		maršrutā ieviest jaunas pieturvietas
		maršrutu izveide (jaunu)
		maršrutu mainīt, pagarināt
		pasažieru iekāpšana tikai pa priekšējām durvīm
		reisu skaitu palielināt
		transporta līdzeklis: lielākas ietilpības
		citi gadījumi
	Minibusi	maršruta tīkla izmaiņas
minibusu vadītāju darba kvalitātes uzlabošana		
citi gadījumi		
	Transporta līdzekļu vadītāji	vadītāju darba kvalitātes uzlabošana
		citi gadījumi
Sūdzības	Autostāvvietas	autostāvvietu darbība
		auto pārvietošana/uzglabāšana/utilizācija
		autostāvvietu maksas automātu darbība
		norēķinu kārtība
		pēcapmaksas paziņojuma piemērošana
		citi gadījumi
	Biļetes	biļešu automāts: bojāts/izpilda daļējas operācijas
		biļešu automāts: citi gadījumi
		biļešu automāts: neielādē braucienus
		biļešu automāts: nepieņem bankas karti/skaidru naudu
		biļešu lietošana: citi gadījumi
		e-talons: nedarbojas
		e-talons: pazūd braucieni/ nepareizs biļešu skaits
		karšu lasītājs: nedarbojas/nenolasa e-talonu
		rīdzinieka karte: autostāvvietās nepiešķir atlaidi
		rīdzinieka karte: citi gadījumi
		Riga Card aplikācija
		RK interneta veikals: nenotiek biļetes autoielāde/ nevar iegādāties biļetes
		RK interneta veikals: nerāda pareizu e-talona saturu
		RK interneta veikals: nevar papildināt e-maku
		RK interneta veikals: nevar pieslēgties, reģistrēties
		RS interneta veikals: citi gadījumi
		RS interneta veikals: nenotiek biļetes autoielāde/ nevar iegādāties biļetes
		RS interneta veikals: nerāda pareizu e-talona saturu
		RS interneta veikals: nevar pieslēgties, reģistrēties

	skolēna e karte: citi gadījumi
	skolēna e karte: pietiekšanās elektroniski (eriga.lv)
	tirdzniecības vieta: neielādē biļeti/ ielādē nepareizu biļeti
Dažādi jautājumi	datu aizsardzība
	galapunkts/pieturvieta nav sakopta
	galastacijas dispečeru darbs
	pasažieris smakojošā/netīrā apģērbā
	pieturvietas nojumes
	RS interneta resursu darbība (mājas lapa, soc.tīkli u.c.)
	transporta līdzeklis: netīrs
	transporta līdzeklis: bojāts
	transporta līdzeklis: pārāk auksti
	transporta līdzeklis: pārāk karsti
	transporta līdzeklis: strāvas noplūde
	zvanu centra operatora darbs
	citi gadījumi
KAC	Darbinieks: neapkalpo klientus
	Darbinieks: rupji izturas pret klientu
	Darbinieks: tiek sniegta nekorekta informācija
	KAC: citi gadījumi
Kontrolieri	darbinieki nav formas tērpā
	fiziski aizskar klientu
	izsēdina bērnus
	neizraksta soda kvīti
	nepamatoti izsēdina citus pasažierus
	nepaspēj norēķināties par braucienu
	nepilda tiešos darba pienākumus
	neuzrāda ID kartes
	par reida kontrolēm
	pretenzijas par soda piemērošanu
	pretenzijas, ka tiek aizturēti dokumenti
	rupji izturas pret klientiem
	soda samazināšana
	citi gadījumi
Maršruti, grafiki	kustības grafika neievērošana
	kustības saraksts pazudis/norauts
	kustības saraksts pieturvietā nepareizs/bojāts
	pasažieru iekāpšana tikai pa priekšējām durvīm
	sūdzības par sastādīto grafiku
	transporta līdzeklis: pārpildīts
Minibusi	CSN neievērošana
	kustības grafika neievērošana
	kustības saraksts pazudis/norauts

	minibūsā nedarbojas vadītāja konsole, nevar samaksāt par braucienu ar e-talonu
	minibuss bojāts
	minibuss netīrs
	minibuss pārāk auksts
	minibuss pārāk karsts
	vadītājs apstājas uzņemt/ izlaiž pasažierus starp p/v
	vadītājs nedod nulles biļetes invalīdiem
	vadītājs neiebrauc pieturvietā pie platformas
	vadītājs neievēro maršrutu
	vadītājs neizsniedz biļeti, izsniedz vecu, nederīgu biļeti
	vadītājs nelieto valsts valodu
	vadītājs nepieņem skaidru naudu
	vadītājs pārvadā pasažierus stāvvietās/ salonā esošais pasažieru skaits ir lielāks kā pieļaujama
	vadītājs runā pa telefonu/ar blakus stāvošo pasažieri
	vadītājs rupji izturas pret klientiem
	vadītājs salonā skaļi atskaņo mūziku
	vadītājs salonā smēķē
	vadītājs-aizdomas, ka varētu būt alkohola reibumā
	citi gadījumi
Transporta līdzekļu vadītāji	aizdomas par STL vad. alkohola reibumu
	apstājas un izlaiž / uzņem pasažierus starp pieturvietām
	CSN neievērošana
	e-biļešu sistēmas uzraudzības pārkāpumi
	finanšu pārkāpums
	iespiež durvīs pasažieri
	maršruta maiņa, t.sk. "nulles" brauciens
	mobīlā telefona lietošana braukšanas laikā
	neapkalpo cilvēkus ar īpašām vajadzībām
	neapstājas pieturvietā
	neatver durvis
	neiebrauc pieturvietā pie platformas
	neuzņem visus pasažierus
	pirmo durvju neatvēršana
	rupji izturas pret pasažieriem
	sarunāšanās braukšanas laikā ar svešu personu
	skaļi klausās mūziku
	smēķēšana darba vietā
	vadītāja kabīnē svešas personas
	citi gadījumi

Jautājumi ārpus operatora kompetences	Jautājumi ārpus operatora kompetences	Jautājumi ārpus operatora kompetences
Pārtrauktie zvani	Pārtrauktie zvani	Pārtrauktie zvani

Pakalpojuma kvalitātes prasības

1. Sniedzot pakalpojumu, nodrošina un izpilda šādas minimālās kvalitātes prasības:
 - 1.1. kalendārā mēneša ietvaros ienākošo **zvanu apstrādes kvalitāte ir ne zemāka kā 80%**, kas nozīmē, ka no visiem Izpildītāja sistēmu sasniegušiem zvaniem, 80% gadījumos tā operators ir atbildējis un ir uzsācis komunikāciju ne vēlāk kā 30 (trīsdesmit) sekunžu laikā, ievērojot šādu aprēķina formulu:

$$\frac{\text{Zvani, kas atbildēti ne vēlāk kā 30 sekunžu laikā}}{\text{Visi Pasūtītāja sistēmu sasniegušie zvani}} \times 100\%$$
 - 1.2. **informācijas sniegšanas kvalitāte ir ne zemāka kā 90%**, kas nozīmē, ka kalendārā mēneša griezumā Izpildītāja sniegtās atbildes un komunikācija vērtējuma kā akceptējama (pieņemama) 90% gadījumos, ievērojot šādu aprēķina formulu:

$$\frac{\text{Akceptētās sarunas}}{\text{Novērtētās sarunas}} \times 100\%$$
 - 1.2.1. kur “Novērtētās sarunas” ir ne mazāk kā 50 (piecdesmit) kalendārā mēneša griezumā pēc nejaušības principa detalizētai vērtēšanai atlasītas sarunas, to apraksti, metadati un audioieraksti;
 - 1.2.2. kur “Akceptētās sarunas” ir visas tās analizētās “Novērtētās sarunas”, kam informācijas sniegšanas kvalitāte, rēķinot kopējo novērtējumu punktu summu saskaņā ar Līguma 2. pielikuma 1.2.3. punktā noteikto, ir ne mazāka kā 80 (astoņdesmit) punkti, izņemot, ja saskaņā ar Līguma 2. pielikuma 1.2.3. punktā noteikto vērtēšanas kritēriju sadalījumu, kādai no “Novērtētām sarunām” sarunas atbilstības pakalpojumam vērtējums ir 0 (nulle) punkti, tad šāda saruna netiek klasificēta kā “Akceptētā saruna”;
 - 1.2.3. informācijas sniegšanas kvalitātes vērtēšanai Pasūtītājs nosaka ne mazāk kā šādu Izpildītāja komunikācijas ar Pasūtītāja klientu un pakalpojuma vērtēšanas kritēriju sadalījumu punktu sistēmā ar kopējo iespējamo labāko novērtējumu 100 punkti:

Nr.	Kritērijs	Vērtējums	Skaidrojums
1.	Sarunas atbilstības pakalpojumam vērtējums – maksimāli summā iespējams sasniegt 30 punktus , ja:		
1.1.	Operatoram ir izpratne par uzdoto jautājumu	0 punkti	Operators nesaprot klienta interesējošo jautājumu, nav sniedzis nepieciešamo atbildi vai ir pārtraucis sarunu.
		10 punkti	Operators saprot klienta interesējošo jautājumu, ja nepieciešams, sarunas laikā uzdod papildu jautājumus, lai pārliecinātos, vai ir sapratis klienta jautājumu.
1.2.	Operators sniedzis klientam precīzu atbildi uz uzdoto jautājumu	0 punkti	Klientam tiek sniegta maldinoša vai neatbilstoša informācijā, vai operators ir pārtraucis sarunu.
		10 punkti	Atbilde ir sniegta formāla, vai tikai daļēji, veikta rīcībā esošās informācijas interpretācija pēc saviem ieskatiem.
		20 punkti	Atbilde ir sniegta korekta un precīza, tā ir atbilstoša Pretendentam pieejamajai informācijai, sniedzis tikai

			oficiāli pieejamu un apstiprinātu informāciju. Neinterpretē informāciju pēc saviem ieskatiem.
2.	Sarunas kvalitātes vērtējums – maksimāli summā iespējams sasniegt 30 punktus , ja:		
2.1.	saruna ir pareizi uzsākta	0 punkti	Operators neievēro sarunas vešanas atrunāto kārtību, netiek nosaukta prasītā sasveicināšanās frāze.
		5 punkti	Laipnā un skaidrā valodā tiek atskaņota sasveicināšanās frāze, Pasūtītāja uzņēmuma nosaukums un Pretendenta operatora vārds. Piemēram, “Labdien. Rīgas satiksme. Zane klausās.”
2.2.	saruna ir labā valodas līmenī	0 punkti	Operators nerunā klienta izvēlētajā valodā (latviešu, krievu, angļu). Operators klienta izvēlētajā valodā (latviešu, krievu, angļu) runā ar būtiskām kļūdām.
		5 punkti	Saruna ir lietišķa, lietotie vārdi vai termini klientam ir saprotami, izruna un dikcija ir skaidra. Sarunas laikā netiek izmantoti barbarismi u.c. sarunvalodas vārdi. Ir laba prasme izteikties konkrētajā (sarunas) valodā, piemēram, latviešu, krievu vai angļu valodā.
2.3.	saruna ir ar atbilstošu attieksmi	0 punkti	Sarunas laikā operatoram pret klientu ir noraidoša attieksme, tiek izrādīts pārkums pār klientu. Ja klients sarunas laikā ir jāsavieno ar citu abonentu, tad klients par to netiek brīdināts, ja sarunas laikā ir nepieciešama cita speciālista konsultācija, tad klients par to netiek informēts, “atgriezoties” pie klienta nelieto frāzi “Paldies, ka uzgaidījāt!”. Operators regulāri pārtrauc klientu un neatvainojas par to.
		5 punkti	Sarunas laikā operatoram pret klientu ir pozitīva attieksme, netiek izrādīts pārkums pār klientu. Ja klients sarunas laikā ir jāsavieno ar citu abonentu, tad klients par to tiek brīdināts, ja sarunas laikā ir nepieciešama cita speciālista konsultācija, tad klients par to tiek informēts un lūdz uzgaidīt, “atgriezoties” pie klienta lieto frāzi “Paldies, ka uzgaidījāt!”. Operators nepārtrauc klientu, ja klientu ir pārtraucis, tad par to arī atvainojas.
2.4.	saruna ir ar atbilstošu ieinteresētību	0 punkti	Neizrāda ieinteresētību par klienta uzdoto jautājumu, nemeklē un nepiedāvā klientam risinājumus. Atbildes ir formālas un bez pozitīvas attieksmes.
		5 punkti	Izrāda ieinteresētību par klienta uzdoto jautājumu, meklē un piedāvā klientam risinājumus. Ja klientam ir radušās neērtības Pasūtītāja pakalpojumu dēļ, tad atvainojas tā vārdā par sagādātajām neērtībām.
2.5.	saruna ir labi vadīta, virzīta	0 punkti	Saruna ir haotiska, nav strukturēta, to nevada operators, neuzdod klientam uzvedinošus jautājumus, nesniedz pilnīgu atbildi, nepārliecinās, vai klientu ir pareizi sapratis.
		5 punkti	Sarunu vada operators, ja nepieciešams, uzdod klientam uzvedinošus jautājumus, sniedz pilnīgu atbildi, negaidot no klienta papildu jautājumus. Pārliecinās, vai klientu pareizi sapratis. Sarunas laikā koncentrējas uz klienta uzdotajiem jautājumiem.
2.6.		0 punkti	Sarunu noslēdz pēkšņi, neatvadās no klienta, izmantojot sagatavotās frāzes.

	sarunai ir kvalitatīvs noslēgums	5 punkti	Sarunas noslēgumā atvadās no klienta, izmantojot sagatavotās frāzes, piemēram, sūdzības gadījumā atvairina klientam par sagādātajām neērtībām.
3.	Pakalpojuma gaitas fiksēšanas kvalitātes vērtējums , kas satur ienākošā zvana aprakstu, tā metadatus un pavadošās sarunas atšifrējumu – maksimāli summā iespējams sasniegt 40 punktus , ja:		
3.1.	gadījumos, kad ir jāveic piezīmes, tās ir veiktas labi un salasāmi	0 punkti	Piezīmes nav veiktas vai nav salasāmas, teksta jēga nav uztverama.
		5 punkti	Visas veiktās piezīmes saliktas vienā teikumā, tas apgrūtina uztveri, rada teikuma locekļu saistības pārrāvumu un rada jēgas pārpratumus.
		10 punkti	Piezīmes ir noformētas pareizi un precīzi, ir salasāmas un veiktas latviešu valodā, tās var uztvert bez grūtībām.
3.2.	Piezīmes par sarunu ir pilnīgas un atbilst sarunas saturam	0 punkti	Sarunas piezīmes neatbilst sarunas saturam, operators nefiksē sarunas būtību, tiek interpretēta saruna. Piezīmēs nav lietoti Pasūtītāja definētie kritēriji.
		5 punkti	Piezīmēs iztrūkst nebūtiski dati un nebūtiska informācija.
		20 punkti	Piezīmēs ir aprakstīti visi Pasūtītāja definētie kritēriji. Sarunas piezīmes atbilst sarunas saturam, operators fiksē precīzi sarunas būtību, netiek interpretēta saruna.
3.3.	Ir precīza zvana reģistrācija	0 punkti	Zvans nav reģistrēts vai reģistrēts neatbilstoši prasībām.
		10 punkti	Zvans ir reģistrēts atbilstošā reģistra sadaļā un atbilstoši prasībām.

2. Pakalpojumu sniedz (atbild, uzklausa, precīzē, skaidro, informē, u.c.) līdzvērtīgi vienādā kvalitātē latviešu, krievu un angļu valodās.
3. Gadījumā, ja Pakalpojumā kalendārā mēneša ietvaros ienākošo zvānu apstrādes kvalitāte (Līguma 2. pielikuma 1.1. punkts) ir zemāka, kā 80%, tad Pasūtītājs aprēķina Izpildītājam līgumsodu, kā procentu no attiecīgā norēķinu perioda rēķina summas šādā sadalījumā:
 - 3.1. Ja kvalitāte ir robežās no 79.99% līdz 70%, tad līgumsods 0.5%;
 - 3.2. Ja kvalitāte ir robežās no 69.99% līdz 60%, tad līgumsods 1.0%;
 - 3.3. Ja kvalitāte ir robežās no 59.99% līdz 50%, tad līgumsods 1.5%;
 - 3.4. Ja kvalitāte ir robežās no 49.99% līdz 40%, tad līgumsods 2.0%;
 - 3.5. Ja kvalitāte ir zemāka par 39.99%, tad līgumsods 5.0%.
4. Gadījumā, ja Pakalpojumā kalendārā mēneša ietvaros informācijas sniegšanas kvalitāte (Līguma 2. pielikuma 1.2. punkts) ir zemāka, kā 90%, tad Pasūtītājs aprēķina Izpildītājam līgumsodu, kā procentu no attiecīgā norēķinu perioda rēķina summas šādā sadalījumā:
 - 4.1. Ja kvalitāte ir robežās no 89.99% līdz 80%, tad līgumsods 2.0%;
 - 4.2. Ja kvalitāte ir robežās no 79.99% līdz 70%, tad līgumsods 3.0%;
 - 4.3. Ja kvalitāte ir robežās no 69.99% līdz 50%, tad līgumsods 4.0%;
 - 4.4. Ja kvalitāte ir zemāka par 49.99%, tad līgumsods 5.0%.
5. Pušu pilnvarotās personas regulāri uzrauga IZPILDĪTĀJA aprēķinātu mēneša ietvarā veiktas vienas sarunas vidējo laiku, ar mērķi savstarpēji vienoties par iespējami optimālāku šī laika sadalījumu.

PAKALPOJUMA CENAS

1. Puses vienojas par šādu Pakalpojuma cenrādi (tarifu) attiecībā uz Informatīvā tālruņa Nr. 20361862 zvanu apkalpošanu, bez pievienotās vērtības nodokļa normatīvajos aktos noteiktajā apmērā:

Izmaksu pozīcija	Cena vārdiem un cipariem EUR bez PVN
Viena ienākošā zvana minūte	
Viena pāradresētās sarunas minūte	
Viena izejošā zvana minūte	
Viena SMS izsūtīšanas maksa	

2. Puses vienojas par šādu Pakalpojuma cenrādi (tarifu) attiecībā uz Informatīvā tālruņa Nr. 8585 par autostāvvietu pakalpojumiem zvanu apkalpošanu, bez pievienotās vērtības nodokļa normatīvajos aktos noteiktajā apmērā:

Izmaksu pozīcija	Cena vārdiem un cipariem EUR bez PVN
Viena ienākošā zvana minūte	
Viena pāradresētās sarunas minūte	
Viena izejošā zvana minūte	
Viena SMS izsūtīšanas maksa	

3. Pakalpojuma tarifikācija tiek sākota ar brīdi, kad PASŪTĪTĀJA klients ir savienots ar IZPILDĪTĀJA operatoru.

NODOŠANAS UN PIEŅEMŠANAS AKTA VEIDLAPA**Nodošanas un pieņemšanas akts Nr. __**

Rīgā

20__ . gada __ . _____

Šī Akta pamats ir Līgums Nr. _____, turpmāk – Līgums.

_____, kurš darbojas saskaņā ar Līguma 11.2. un 11.3. punktā noteikto, turpmāk
Izpildītājs, no vienas puses, un

Rīgas pašvaldības sabiedrība ar ierobežotu atbildību “Rīgas satiksme”, vien. reģistrācijas
Nr. 40003619950, tās _____
personā, kura darbojas saskaņā ar Līguma 11.1. un 11.3. punktā noteikto, turpmāk Pasūtītājs, no otras
pusēs, abi kopā saukti – Puses, parakstot šo Aktu vienojas, ka:

1. Izpildītājs ir veicis un Pasūtītāja pilnvarotais pārstāvis pieņem Izpildītāja saskaņā ar Līgumu šādu Pakalpojumu vai tās daļu (vajadzīgo pasvītrot):
_____.
2. Akta 1. punktā fiksētais ir veikts atbilstoši Līgumā paredzētajiem noteikumiem, ievērojot Līguma un tā pielikumu prasības un noteiktajos termiņos.
3. Saistītie nodevumi ir izstrādāti labā kvalitātē.
4. Parakstot šo aktu, Pasūtītājs apņemas samaksāt Izpildītājam EUR _____ (_____) bez pievienotās vērtības nodokļa (PVN), PVN ___ % EUR _____ (_____) un kopējo summu EUR _____ (_____) saskaņā ar Pasūtītāja iesniegtu rēķinu.
5. Šis akts ir parakstīts divos eksemplāros – pa vienam eksemplāram Pasūtītājam un Izpildītājam. Abiem eksemplāriem ir vienāds juridiskais spēks.

PASŪTĪTĀJS:

IZPILDĪTĀJS:

/ / _____

/ / _____

Reģistrēto zvanu un operatora sarunu apraksta metadatu elektroniskās nodošanas Pasūtītāja informācijas sistēmai (Pieteikumu reģistram) metodes apraksts

1. Pieteikumu iesūtīšanas serviss

Pasūtītāja informācijas sistēmai “Pieteikumu reģistrs” (turpmāk tekstā – PR) ir izveidots xml web serviss, kas pieļauj pieteikumu iesūtīšanu. Pieteikumi tiek izveidoti kā C# klase, kas tālāk tiek saglabāta datu bāzē. Lai pieteikumu varētu ievietot sistēmā, tā laukiem ir jāatbilst PR klasificētajām vērtībām. Par šo vērtību atbilstību atbild PR galvenais lietotājs, kas tās piegādā zvanu centram un rūpējas par vajadzīgajām izmaiņām. Lai izstrādātu datu reģistrāciju PR, tiks nodrošināta testa vide, kā arī konsultācijas galvenā lietotāja un izstrādātāju līmenī.

C# klase

Pieteikumi rezultātā tiek ievietoti sekojošā datu struktūrā.

[DataContract]

```
public class dcPieteikums
{
    [DataMember]
    public int ID { set; get; }

    [DataMember]
    public DateTime DatumsLaiks { set; get; }

    [DataMember]
    public string Lietotajs { set; get; }

    [DataMember]
    public string Virsobjekts { set; get; }

    [DataMember]
    public string Objekts { set; get; }

    [DataMember]
    public string Apaksobjekts { set; get; }

    [DataMember]
    public string Piezimes { set; get; }

    [DataMember]
    public string TransportCode { set; get; }

    [DataMember]
    public string RouteNum { set; get; }

    [DataMember]
    public string DirectionName { set; get; }

    [DataMember]
    public string StopID { set; get; }

    [DataMember]
    public DateTime? NotikumaDatums { set; get; }

    [DataMember]
    public string IDPrefix { set; get; }

    [DataMember]
    public string PersonasVards { set; get; }

    [DataMember]
    public string PersonasUzvards { set; get; }

    [DataMember]
```

```

public string VestulesNr { set; get; }

[DataMember]
public string Situacija { set; get; }

[DataMember]
public int? AEkiNr { set; get; }

[DataMember]
public string Incidents { set; get; }

[DataMember]
public string AutoNr { set; get; }

[DataMember]
public decimal? Summa { set; get; }

[DataMember]
public string TelefonaNr { set; get; }

[DataMember]
public string PieteikumaPazime { set; get; }

[DataMember]
public string ASTVeids { set; get; }

[DataMember]
public string NorekinuVeids { set; get; }
}
}

```

2. Klasificētās vērtības

Lai iesūtītu pieteikumus daudzos laukos ir jāvada klasificētas vērtības. Daļa no klasificētām vērtībām jāatdod kā ID un tos jāiegūst izmantojot pieturvietu klasifikatora servisu.

Proti lauki TransportCode, RouteNum, DirectionName, StopID, un to saistība primāri iegūstami no servisa un arī atjaunojami ar web servisu.

Laukam “Situacija” pieļaujamas šādas vērtības:

- persona ir mirusi
- minētajā adresē nedzīvo
- nav izmantojis sabiedrisko transportu
- vēlas pagarināt atmaksas termiņu
- cits

Lauki – Objekts, ObjektsDetala, Situacija mainās reti un to papildināšana notiek manuāli.

Klasifikatoru vērtību lietošana tiek regulēta ar sarunu skriptiem.

3. Klasifikatoru aktuālais statuss

Ir hierarhija Objekts, ObjektsDetala, kas jāizmanto atbilstošo lauku klasificēšanā. Pakalpojumu uzsākot, Pasūtītājs var un ir tiesīgs rediģēt šīs, pašlaik definētās vērtības:

1. līmenis	2. līmenis	3. līmenis
Informatīvie jautājumi	Autostāvvietas	auto pārvietošana/uzglabāšana/utilizācija
		autostāvvietu darbība
		dokumentu skaņošana
		naudas atmaksa
		norēķinu kārtība
		parāda piedziņa
		pēcapmaksas paziņojumi
		riteņu bloķēšana

		citi gadījumi
Biļetes		biļešu automāts: izmantošana/atrašnās vietas
		biļešu lietošana: e-maks
		biļešu lietošana: naudas atmaksa
		biļešu lietošanas nosacījumi
		biļešu veidi/cenas
		e-talons: atrasts
		e-talons: braukšanas maksas atvieglojumu saņemšana/pagarināšana
		e-talons: pazaudēts/bloķēšana
		e-talons: pieteikšanās/saņemšana
		interneta veikals
		skolēna e karte: citi gadījumi
		skolēna e karte: pieteikšanās elektroniski (eriga.lv)
		tirdzniecības vietas
		citi gadījumi
Dažādi jautājumi		atrastas mantas
		citi gadījumi, kas nav saistīti ar RS
		datu aizsardzība
		pazaudētas mantas
		reklāmas izvietošana
		transporta noma
		vakances
		citi gadījumi
KAC		atrašanās vietas un darba laiki
		darbības, ko var veikt KAC
		pieraksts vizītei
		citi gadījumi
Kontrolieri		atgādinājumi par līgumsodu
		kontroliera darba pienākumi
		par normatīvo aktu pielietojumu soda piemērošanas brīdī
		citi gadījumi
Maršruti, grafiki		atiešanas un pienākšanas laiki
		kā nokļūt no punkta A-B
		maršrutu tīkla skaidrojumi
		pasažieru iekāpšana tikai pa priekšējām durvīm
		zemās grīdas transports
		citi gadījumi
Minibusi		atiešanas un pienākšanas laiki
		biļešu cenas/ braukšanas maksas atvieglojumi
		kā nokļūt no punkta A-B
		maršruta tīkla skaidrojumi
		pazaudētas mantas
		citi gadījumi
Transporta līdzekļu vadītāji		vadītāja darba pienākumi
		citi gadījumi
Pateicības	Autostāvvietas	autostāvvietu darbība
		citi gadījumi

	Biļetes	biļete/e-talons/braukšanas maksas atvieglojumi
		citi gadījumi
	Dažādi jautājumi	zvanu centra operatori
		RS interneta resursu darbība (mājas lapa, soc.tīkli u.c.)
		citi gadījumi
	KAC	klientu apkalpošana
		citi gadījumi
	Kontrolieri	kontroliera darbs
		citi gadījumi
	Maršruti, grafiki	maršruta tīkls
		pasažieru iekāpšana tikai pa priekšējām durvīm
		veiktās izmaiņas
		citi gadījumi
	Minibusi	klientu apkalpošana
		citi gadījumi
	Transporta līdzekļu vadītāji	invalīdu apkalpošana
		klientu apkalpošana
		citi gadījumi
Priekšlikumi	Autostāvvietas	autostāvvietu darbība
		citi gadījumi
	Biļetes	biļešu klāsta palielināšana
		pieteikšanās Rīdzinieka kartei
		pieteikšanās Skolēna e kartei elektroniski
		tirdzniecības vietu skaita palielināšana
		citi gadījumi
	Dažādi jautājumi	datu aizsardzība
		pieturvietas nojumes
		RS interneta resursu darbība (mājas lapa, soc.tīkli u.c.)
		citi gadījumi
	KAC	darba kvalitātes uzlabošana
		citi gadījumi
	Kontrolieri	reidu, kontroles pastiprināšana/nodrošināšana
		kontroliera darba kvalitātes uzlabošana
		citi gadījumi
	Maršruti, grafiki	kustības sarakstu mainīt
		maršrutā ieviest jaunas pieturvietas
	maršrutu izveide (jaunu)	
	maršrutu mainīt, pagarināt	
	pasažieru iekāpšana tikai pa priekšējām durvīm	
	reisu skaitu palielināt	
	transporta līdzeklis: lielākas ietilpības	
	citi gadījumi	
Minibusi	maršruta tīkla izmaiņas	
	minibusu vadītāju darba kvalitātes uzlabošana	
	citi gadījumi	
Transporta līdzekļu vadītāji	vadītāju darba kvalitātes uzlabošana	
	citi gadījumi	
Sūdzības	Autostāvvietas	autostāvvietu darbība

	auto pārvietošana/uzglabāšana/utilizācija
	autostāvvietu maksas automātu darbība
	norēķinu kārtība
	pēcapmaksas paziņojuma piemērošana
	citi gadījumi
Biļetes	biļešu automāts: bojāts/izpilda daļējas operācijas
	biļešu automāts: citi gadījumi
	biļešu automāts: neielādē braucienus
	biļešu automāts: nepieņem bankas karti/skaidru naudu
	biļešu lietošana: citi gadījumi
	e-talons: nedarbojas
	e-talons: pazūd braucieni/ nepareizs biļešu skaits
	karšu lasītājs: nedarbojas/nenolasa e-talonu
	rīdzinieka karte: autostāvvietās nepiešķir atlaidi
	rīdzinieka karte: citi gadījumi
	Riga Card aplikācija
	RK interneta veikals: nenotiek biļetes autoielāde/ nevar iegādāties biļetes
	RK interneta veikals: nerāda pareizu e-talona saturu
	RK interneta veikals: nevar papildināt e-maku
	RK interneta veikals: nevar pieslēgties, reģistrēties
	RS interneta veikals: citi gadījumi
	RS interneta veikals: nenotiek biļetes autoielāde/ nevar iegādāties biļetes
	RS interneta veikals: nerāda pareizu e-talona saturu
	RS interneta veikals: nevar pieslēgties, reģistrēties
	skolēna e karte: citi gadījumi
	skolēna e karte: pieteikšanās elektroniski (eriga.lv)
	tirdzniecības vieta: neielādē biļeti/ ielādē nepareizu biļeti
Dažādi jautājumi	datu aizsardzība
	galapunkts/pieturvieta nav sakopta
	galastacijas dispečeru darbs
	pasažieris smakojošā/netīrā apgērbā
	pieturvietas nojumes
	RS interneta resursu darbība (mājas lapa, soc.tīkli u.c.)
	transporta līdzeklis: netīrs
	transporta līdzeklis: bojāts
	transporta līdzeklis: pārāk auksti
	transporta līdzeklis: pārāk karsti
	transporta līdzeklis: strāvas noplūde
	zvanu centra operatora darbs
	citi gadījumi
KAC	Darbinieks: neapkalpo klientus
	Darbinieks: rupji izturas pret klientu
	Darbinieks: tiek sniegta nekorekta informācija
	KAC: citi gadījumi
Kontrolieri	darbinieki nav formas tērpā
	fiziski aizskar klientu
	izsēdina bērnus

	neizraksta soda kvīti
	nepamatoti izsēdina citus pasažierus
	nepaspēj norēķināties par braucienu
	nepilda tiešos darba pienākumus
	neuzrāda ID kartes
	par reida kontrolēm
	pretenzijas par soda piemērošanu
	pretenzijas, ka tiek aizturēti dokumenti
	rupji izturas pret klientiem
	soda samazināšana
	citi gadījumi
Maršruti, grafiki	kustības grafika neievērošana
	kustības saraksts pazudis/norauts
	kustības saraksts pieturvietā nepareizs/bojāts
	pasažieru iekāpšana tikai pa priekšējām durvīm
	sūdzības par sastādīto grafiku
	transporta līdzeklis: pārpildīts
Minibusi	CSN neievērošana
	kustības grafika neievērošana
	kustības saraksts pazudis/norauts
	minibusā nedarbojas vadītāja konsole, nevar samaksāt par braucienu ar e-talonu
	minibuss bojāts
	minibuss netīrs
	minibuss pārāk auksts
	minibuss pārāk karsts
	vadītājs apstājas uzņem/ izlaiž pasažierus starp p/v
	vadītājs nedod nulles biļetes invalīdiem
	vadītājs neiebrauc pieturvietā pie platformas
	vadītājs neievēro maršrutu
	vadītājs neizsniedz biļeti, izsniedz vecu, nederīgu biļeti
	vadītājs nelieto valsts valodu
	vadītājs nepieņem skaidru naudu
	vadītājs pārvadā pasažierus stāvvietās/ salonā esošais pasažieru skaits ir lielāks kā pieļaujama
	vadītājs runā pa telefonu/ar blakus stāvošo pasažieri
	vadītājs rupji izturas pret klientiem
	vadītājs salonā skaļi atskaņo mūziku
	vadītājs salonā smēķē
	vadītājs-aizdomas, ka varētu būt alkohola reibumā
	citi gadījumi
Transporta līdzekļu vadītāji	aizdomas par STL vad. alkohola reibumu
	apstājas un izlaiž / uzņem pasažierus starp pieturvietām
	CSN neievērošana
	e-biļešu sistēmas uzraudzības pārkāpumi
	finanšu pārkāpums
	iespiež durvīs pasažieri
	maršruta maiņa, t.sk. "nulles" brauciens

		mobilā telefona lietošana braukšanas laikā neapkalpo cilvēkus ar īpašām vajadzībām neapstājas pieturvietā neatver durvis neiebrauc pieturvietā pie platformas neuzņem visus pasažierus pirmo durvju neatvēršana rupji izturas pret pasažieriem sarunāšanās braukšanas laikā ar svešu personu skaļi klausās mūziku smēķēšana darba vietā vadītāja kabīnē svešas personas citi gadījumi
Jautājumi ārpus operatora kompetences	Jautājumi ārpus operatora kompetences	Jautājumi ārpus operatora kompetences
Pārtrauktie zvani	Pārtrauktie zvani	Pārtrauktie zvani

4. Izstrādes vides wsdl 1

<http://localhost:62466/ProblemuPieteikumi.svc?wsdl>

```
<wsdl:definitions name="Service" targetNamespace="http://tempuri.org/"
xmlns:msc="http://schemas.microsoft.com/ws/2005/12/wsdl/contract" xmlns:soap="http://schemas.xmlsoap.org/wsdl/soap/"
xmlns:soap12="http://schemas.xmlsoap.org/wsdl/soap12/" xmlns:soapenc="http://schemas.xmlsoap.org/soap/encoding/"
xmlns:tns="http://tempuri.org/" xmlns:wsa="http://schemas.xmlsoap.org/ws/2004/08/addressing"
xmlns:wsa10="http://www.w3.org/2005/08/addressing" xmlns:wsam="http://www.w3.org/2007/05/addressing/metadata"
xmlns:wsap="http://schemas.xmlsoap.org/ws/2004/08/addressing/policy"
xmlns:wsaw="http://www.w3.org/2006/05/addressing/wsdl" xmlns:wsdl="http://schemas.xmlsoap.org/wsdl/"
xmlns:wsp="http://schemas.xmlsoap.org/ws/2004/09/policy" xmlns:wssu="http://docs.oasis-open.org/wss/2004/01/oasis-200401-
wss-wssecurity-utility-1.0.xsd" xmlns:wsx="http://schemas.xmlsoap.org/ws/2004/09/mex"
xmlns:xsd="http://www.w3.org/2001/XMLSchema">
  <wsdl:types>
    <xsd:schema targetNamespace="http://tempuri.org/Imports">
      <xsd:import namespace="http://tempuri.org/"
schemaLocation="http://localhost:62466/ProblemuPieteikumi.svc?xsd=xsd0"/>
      <xsd:import namespace="http://schemas.microsoft.com/2003/10/Serialization/"
schemaLocation="http://localhost:62466/ProblemuPieteikumi.svc?xsd=xsd1"/>
      <xsd:import namespace="http://schemas.datacontract.org/2004/07/WcfPP"
schemaLocation="http://localhost:62466/ProblemuPieteikumi.svc?xsd=xsd2"/>
    </xsd:schema>
  </wsdl:types>
  <wsdl:message name="IService_InsertPieteikums1_InputMessage">
    <wsdl:part element="tns:InsertPieteikums1" name="parameters"/>
  </wsdl:message>
  <wsdl:message name="IService_InsertPieteikums1_OutputMessage">
    <wsdl:part element="tns:InsertPieteikums1Response" name="parameters"/>
  </wsdl:message>
  <wsdl:portType name="IService">
    <wsdl:operation name="InsertPieteikums1">
      <wsdl:input message="tns:IService_InsertPieteikums1_InputMessage"
wsaw:Action="http://tempuri.org/IService/InsertPieteikums1"/>
      <wsdl:output message="tns:IService_InsertPieteikums1_OutputMessage"
wsaw:Action="http://tempuri.org/IService/InsertPieteikums1Response"/>
    </wsdl:operation>
  </wsdl:portType>
  <wsdl:binding name="BasicHttpBinding_IService" type="tns:IService">
    <soap:binding transport="http://schemas.xmlsoap.org/soap/http"/>
    <wsdl:operation name="InsertPieteikums1">
      <soap:operation soapAction="http://tempuri.org/IService/InsertPieteikums1" style="document"/>
      <wsdl:input>
        <soap:body use="literal"/>
      </wsdl:input>
      <wsdl:output>
        <soap:body use="literal"/>
      </wsdl:output>
    </wsdl:operation>
  </wsdl:binding>
  <wsdl:service name="Service">
    <wsdl:port binding="tns:BasicHttpBinding_IService" name="BasicHttpBinding_IService">
      <soap:address location="http://localhost:62466/ProblemuPieteikumi.svc"/>
    </wsdl:port>
  </wsdl:service>
</wsdl:definitions>
```

5. Izstrādes vides wsdl 2

<http://localhost:62466/ProblemuPieteikumi.svc?singleWsd1>

```
<wsdl:definitions xmlns:wsdl="http://schemas.xmlsoap.org/wsdl/"
xmlns:wsap="http://schemas.xmlsoap.org/ws/2004/08/addressing/policy" xmlns:wsa10="http://www.w3.org/2005/08/addressing"
xmlns:tns="http://tempuri.org/" xmlns:msc="http://schemas.microsoft.com/ws/2005/12/wsdl/contract"
xmlns:soapenc="http://schemas.xmlsoap.org/soap/encoding/" xmlns:wsx="http://schemas.xmlsoap.org/ws/2004/09/mex"
xmlns:soap="http://schemas.xmlsoap.org/wsdl/soap/" xmlns:wsam="http://www.w3.org/2007/05/addressing/metadata"
xmlns:wsa="http://schemas.xmlsoap.org/ws/2004/08/addressing" xmlns:wsp="http://schemas.xmlsoap.org/ws/2004/09/policy"
xmlns:wsaw="http://www.w3.org/2006/05/addressing/wsdl" xmlns:soap12="http://schemas.xmlsoap.org/wsdl/soap12/"
xmlns:wssu="http://docs.oasis-open.org/wss/2004/01/oasis-200401-wss-wssecurity-utility-1.0.xsd"
xmlns:xsd="http://www.w3.org/2001/XMLSchema" name="Service" targetNamespace="http://tempuri.org">
  <wsdl:types>
    <xs:schema xmlns:xsd="http://www.w3.org/2001/XMLSchema" elementFormDefault="qualified"
targetNamespace="http://tempuri.org">
      <xs:import namespace="http://schemas.datacontract.org/2004/07/WcfPP"/>
      <xs:element name="InsertPieteikums1">
        <xs:complexType>
          <xs:sequence>
            <xs:element xmlns:q1="http://schemas.datacontract.org/2004/07/WcfPP" minOccurs="0" name="pieteikums"
nillable="true" type="q1:dcPieteikums"/>
          </xs:sequence>
        </xs:complexType>
      </xs:element>
      <xs:element name="InsertPieteikums1Response">
        <xs:complexType>
          <xs:sequence>
            <xs:element minOccurs="0" name="InsertPieteikums1Result" type="xs:int"/>
          </xs:sequence>
        </xs:complexType>
      </xs:element>
    </xs:schema>
    <xs:schema xmlns:xsd="http://www.w3.org/2001/XMLSchema"
xmlns:tns="http://schemas.microsoft.com/2003/10/Serialization/" attributeFormDefault="qualified"
elementFormDefault="qualified" targetNamespace="http://schemas.microsoft.com/2003/10/Serialization/">
      <xs:element name="anyType" nillable="true" type="xs:anyType"/>
      <xs:element name="anyURI" nillable="true" type="xs:anyURI"/>
      <xs:element name="base64Binary" nillable="true" type="xs:base64Binary"/>
      <xs:element name="boolean" nillable="true" type="xs:boolean"/>
      <xs:element name="byte" nillable="true" type="xs:byte"/>
      <xs:element name="dateTime" nillable="true" type="xs:dateTime"/>
      <xs:element name="decimal" nillable="true" type="xs:decimal"/>
      <xs:element name="double" nillable="true" type="xs:double"/>
      <xs:element name="float" nillable="true" type="xs:float"/>
      <xs:element name="int" nillable="true" type="xs:int"/>
      <xs:element name="long" nillable="true" type="xs:long"/>
      <xs:element name="QName" nillable="true" type="xs:QName"/>
      <xs:element name="short" nillable="true" type="xs:short"/>
      <xs:element name="string" nillable="true" type="xs:string"/>
      <xs:element name="unsignedByte" nillable="true" type="xs:unsignedByte"/>
      <xs:element name="unsignedInt" nillable="true" type="xs:unsignedInt"/>
      <xs:element name="unsignedLong" nillable="true" type="xs:unsignedLong"/>
      <xs:element name="unsignedShort" nillable="true" type="xs:unsignedShort"/>
      <xs:element name="char" nillable="true" type="tns:char"/>
      <xs:simpleType name="char">
        <xs:restriction base="xs:int"/>
      </xs:simpleType>
      <xs:element name="duration" nillable="true" type="tns:duration"/>
      <xs:simpleType name="duration">
        <xs:restriction base="xs:duration">
          <xs:pattern value="-?P(\d*D)?(T(\d*H)?(\d*M)?(\d*(\.\d*)?S)?)" />
          <xs:minInclusive value="-P10675199DT2H48M5.4775808S"/>
          <xs:maxInclusive value="P10675199DT2H48M5.4775807S"/>
        </xs:restriction>
      </xs:simpleType>
      <xs:element name="guid" nillable="true" type="tns:guid"/>
    </xs:schema>
  </wsdl:types>

```

```

<xs:simpleType name="guid">
  <xs:restriction base="xs:string">
    <xs:pattern value="[\da-fA-F]{8}-[\da-fA-F]{4}-[\da-fA-F]{4}-[\da-fA-F]{4}-[\da-fA-F]{12}"/>
  </xs:restriction>
</xs:simpleType>
<xs:attribute name="FactoryType" type="xs:QName"/>
<xs:attribute name="Id" type="xs:ID"/>
<xs:attribute name="Ref" type="xs:IDREF"/>
</xs:schema>
<xs:schema xmlns:xs="http://www.w3.org/2001/XMLSchema" xmlns:tns="http://schemas.datacontract.org/2004/07/WcfPP"
elementFormDefault="qualified" targetNamespace="http://schemas.datacontract.org/2004/07/WcfPP">
  <xs:complexType name="dcPieteikums">
    <xs:sequence>
      <xs:element minOccurs="0" name="AEkiNr" nillable="true" type="xs:int"/>
      <xs:element minOccurs="0" name="ASTVeids" nillable="true" type="xs:string"/>
      <xs:element minOccurs="0" name="Apaksobjekts" nillable="true" type="xs:string"/>
      <xs:element minOccurs="0" name="AutoNr" nillable="true" type="xs:string"/>
      <xs:element minOccurs="0" name="DatumsLaiks" type="xs:dateTime"/>
      <xs:element minOccurs="0" name="DirectionName" nillable="true" type="xs:string"/>
      <xs:element minOccurs="0" name="ID" type="xs:int"/>
      <xs:element minOccurs="0" name="IDPrefix" nillable="true" type="xs:string"/>
      <xs:element minOccurs="0" name="Incidents" nillable="true" type="xs:string"/>
      <xs:element minOccurs="0" name="Lietotajs" nillable="true" type="xs:string"/>
      <xs:element minOccurs="0" name="NorekinuVeids" nillable="true" type="xs:string"/>
      <xs:element minOccurs="0" name="NotikumaDatums" nillable="true" type="xs:dateTime"/>
      <xs:element minOccurs="0" name="Objekts" nillable="true" type="xs:string"/>
      <xs:element minOccurs="0" name="PersonasUzvards" nillable="true" type="xs:string"/>
      <xs:element minOccurs="0" name="PersonasVards" nillable="true" type="xs:string"/>
      <xs:element minOccurs="0" name="PieteikumaPazime" nillable="true" type="xs:string"/>
      <xs:element minOccurs="0" name="Piezimes" nillable="true" type="xs:string"/>
      <xs:element minOccurs="0" name="RouteNum" nillable="true" type="xs:string"/>
      <xs:element minOccurs="0" name="Situacija" nillable="true" type="xs:string"/>
      <xs:element minOccurs="0" name="StopID" nillable="true" type="xs:string"/>
      <xs:element minOccurs="0" name="Summa" nillable="true" type="xs:decimal"/>
      <xs:element minOccurs="0" name="TelefonaNr" nillable="true" type="xs:string"/>
      <xs:element minOccurs="0" name="TransportCode" nillable="true" type="xs:string"/>
      <xs:element minOccurs="0" name="VestulesNr" nillable="true" type="xs:string"/>
      <xs:element minOccurs="0" name="Virsobjekts" nillable="true" type="xs:string"/>
    </xs:sequence>
  </xs:complexType>
  <xs:element name="dcPieteikums" nillable="true" type="tns:dcPieteikums"/>
</xs:schema>
</wsdl:types>
<wsdl:message name="IService_InsertPieteikums1_InputMessage">
  <wsdl:part name="parameters" element="tns:InsertPieteikums1"/>
</wsdl:message>
<wsdl:message name="IService_InsertPieteikums1_OutputMessage">
  <wsdl:part name="parameters" element="tns:InsertPieteikums1Response"/>
</wsdl:message>
<wsdl:portType name="IService">
  <wsdl:operation name="InsertPieteikums1">
    <wsdl:input wsaw:Action="http://tempuri.org/IService/InsertPieteikums1"
message="tns:IService_InsertPieteikums1_InputMessage"/>
    <wsdl:output wsaw:Action="http://tempuri.org/IService/InsertPieteikums1Response"
message="tns:IService_InsertPieteikums1_OutputMessage"/>
  </wsdl:operation>
</wsdl:portType>
<wsdl:binding name="BasicHttpBinding_IService" type="tns:IService">
  <soap:binding transport="http://schemas.xmlsoap.org/soap/http"/>
  <wsdl:operation name="InsertPieteikums1">
    <soap:operation soapAction="http://tempuri.org/IService/InsertPieteikums1" style="document"/>
    <wsdl:input>
      <soap:body use="literal"/>
    </wsdl:input>
    <wsdl:output>
      <soap:body use="literal"/>
    </wsdl:output>
  </wsdl:operation>

```

```
</wsdl:binding>
<wsdl:service name="Service">
  <wsdl:port name="BasicHttpBinding_IService" binding="tns:BasicHttpBinding_IService">
    <soap:address location="http://localhost:62466/ProblemuPieteikumi.svc"/>
  </wsdl:port>
</wsdl:service>
</wsdl:definitions>
```

6. Pieturvietu klasifikatoru serviss

C# klases

```
namespace WcfPP
{
    [ServiceContract]
    public interface IXmlStopsService
    {
        [OperationContract]
        List<dcStop> GetStops();

        [OperationContract]
        List<dcRout> GetRouts();

        [OperationContract]
        List<dcTransport> GetTransports();

        [OperationContract]
        void UpdateClassificators();
    }
    [DataContract]
    public class dcStop
    {
        [DataMember]
        public string StopID { set; get; }
        [DataMember]
        public string StopName { set; get; }
        [DataMember]
        public decimal Lat { set; get; }
        [DataMember]
        public decimal Lon { set; get; }
        [DataMember]
        public string RowStatus { set; get; }
    }
    [DataContract]
    public class dcRout
    {
        [DataMember]
        public int RoutsID { set; get; }
        [DataMember]
        public string StopID { set; get; }
        [DataMember]
        public string TransportCode { set; get; }
        [DataMember]
        public string RouteNum { set; get; }
        [DataMember]
        public string Direction { set; get; }
        [DataMember]
        public string DirectionName { set; get; }
        [DataMember]
        public int StopNum { set; get; }
        [DataMember]
        public string RowStatus { set; get; }
    }
    [DataContract]
    public class dcTransport
    {
        [DataMember]
        public string TransportCode { set; get; }
        [DataMember]
        public string TransportName { set; get; }
    }
}}
```

7. Pieturvietu serviss 1

<http://localhost:33881/XmlStopsService.svc?wsdl>

```

<wsdl:definitions xmlns:wsdl="http://schemas.xmlsoap.org/wsdl/" xmlns:xsd="http://www.w3.org/2001/XMLSchema"
xmlns:soapenc="http://schemas.xmlsoap.org/soap/encoding/" xmlns:wsu="http://docs.oasis-open.org/wss/2004/01/oasis-200401-
wss-wssecurity-utility-1.0.xsd" xmlns:soap="http://schemas.xmlsoap.org/wsdl/soap/"
xmlns:soap12="http://schemas.xmlsoap.org/wsdl/soap12/" xmlns:tns="http://tempuri.org/"
xmlns:wsa="http://schemas.xmlsoap.org/ws/2004/08/addressing" xmlns:wsx="http://schemas.xmlsoap.org/ws/2004/09/mex"
xmlns:wsap="http://schemas.xmlsoap.org/ws/2004/08/addressing/policy"
xmlns:wsaw="http://www.w3.org/2006/05/addressing/wsdl" xmlns:msc="http://schemas.microsoft.com/ws/2005/12/wsdl/contract"
xmlns:wsp="http://schemas.xmlsoap.org/ws/2004/09/policy" xmlns:wsa10="http://www.w3.org/2005/08/addressing"
xmlns:wsam="http://www.w3.org/2007/05/addressing/metadata" name="XmlStopsService"
targetNamespace="http://tempuri.org/">
  <wsdl:types>
    <xsd:schema targetNamespace="http://tempuri.org/Imports">
      <xsd:import schemaLocation="http://localhost:33881/XmlStopsService.svc?xsd=xsd0" namespace="http://tempuri.org/">
      <xsd:import schemaLocation="http://localhost:33881/XmlStopsService.svc?xsd=xsd1"
namespace="http://schemas.microsoft.com/2003/10/Serialization/">
      <xsd:import schemaLocation="http://localhost:33881/XmlStopsService.svc?xsd=xsd2"
namespace="http://schemas.datacontract.org/2004/07/WcfPP"/>
    </xsd:schema>
  </wsdl:types>
  <wsdl:message name="IXmlStopsService_GetStops_InputMessage">
    <wsdl:part name="parameters" element="tns:GetStops"/>
  </wsdl:message>
  <wsdl:message name="IXmlStopsService_GetStops_OutputMessage">
    <wsdl:part name="parameters" element="tns:GetStopsResponse"/>
  </wsdl:message>
  <wsdl:message name="IXmlStopsService_GetRouts_InputMessage">
    <wsdl:part name="parameters" element="tns:GetRouts"/>
  </wsdl:message>
  <wsdl:message name="IXmlStopsService_GetRouts_OutputMessage">
    <wsdl:part name="parameters" element="tns:GetRoutsResponse"/>
  </wsdl:message>
  <wsdl:message name="IXmlStopsService_GetTransports_InputMessage">
    <wsdl:part name="parameters" element="tns:GetTransports"/>
  </wsdl:message>
  <wsdl:message name="IXmlStopsService_GetTransports_OutputMessage">
    <wsdl:part name="parameters" element="tns:GetTransportsResponse"/>
  </wsdl:message>
  <wsdl:message name="IXmlStopsService_UpdateClassificators_InputMessage">
    <wsdl:part name="parameters" element="tns:UpdateClassificators"/>
  </wsdl:message>
  <wsdl:message name="IXmlStopsService_UpdateClassificators_OutputMessage">
    <wsdl:part name="parameters" element="tns:UpdateClassificatorsResponse"/>
  </wsdl:message>
  <wsdl:portType name="IXmlStopsService">
    <wsdl:operation name="GetStops">
      <wsdl:input wsaw:Action="http://tempuri.org/IXmlStopsService/GetStops"
message="tns:IXmlStopsService_GetStops_InputMessage"/>
      <wsdl:output wsaw:Action="http://tempuri.org/IXmlStopsService/GetStopsResponse"
message="tns:IXmlStopsService_GetStops_OutputMessage"/>
    </wsdl:operation>
    <wsdl:operation name="GetRouts">
      <wsdl:input wsaw:Action="http://tempuri.org/IXmlStopsService/GetRouts"
message="tns:IXmlStopsService_GetRouts_InputMessage"/>
      <wsdl:output wsaw:Action="http://tempuri.org/IXmlStopsService/GetRoutsResponse"
message="tns:IXmlStopsService_GetRouts_OutputMessage"/>
    </wsdl:operation>
    <wsdl:operation name="GetTransports">
      <wsdl:input wsaw:Action="http://tempuri.org/IXmlStopsService/GetTransports"
message="tns:IXmlStopsService_GetTransports_InputMessage"/>
      <wsdl:output wsaw:Action="http://tempuri.org/IXmlStopsService/GetTransportsResponse"
message="tns:IXmlStopsService_GetTransports_OutputMessage"/>
    </wsdl:operation>
    <wsdl:operation name="UpdateClassificators">
      <wsdl:input wsaw:Action="http://tempuri.org/IXmlStopsService/UpdateClassificators"
message="tns:IXmlStopsService_UpdateClassificators_InputMessage"/>
      <wsdl:output wsaw:Action="http://tempuri.org/IXmlStopsService/UpdateClassificatorsResponse"
message="tns:IXmlStopsService_UpdateClassificators_OutputMessage"/>
    </wsdl:operation>
  </wsdl:portType>

```

```

</wsdl:portType>
<wsdl:binding name="BasicHttpBinding_IXmlStopsService" type="tns:IXmlStopsService">
  <soap:binding transport="http://schemas.xmlsoap.org/soap/http"/>
  <wsdl:operation name="GetStops">
    <soap:operation soapAction="http://tempuri.org/IXmlStopsService/GetStops" style="document"/>
    <wsdl:input>
      <soap:body use="literal"/>
    </wsdl:input>
    <wsdl:output>
      <soap:body use="literal"/>
    </wsdl:output>
  </wsdl:operation>
  <wsdl:operation name="GetRouts">
    <soap:operation soapAction="http://tempuri.org/IXmlStopsService/GetRouts" style="document"/>
    <wsdl:input>
      <soap:body use="literal"/>
    </wsdl:input>
    <wsdl:output>
      <soap:body use="literal"/>
    </wsdl:output>
  </wsdl:operation>
  <wsdl:operation name="GetTransports">
    <soap:operation soapAction="http://tempuri.org/IXmlStopsService/GetTransports" style="document"/>
    <wsdl:input>
      <soap:body use="literal"/>
    </wsdl:input>
    <wsdl:output>
      <soap:body use="literal"/>
    </wsdl:output>
  </wsdl:operation>
  <wsdl:operation name="UpdateClassificators">
    <soap:operation soapAction="http://tempuri.org/IXmlStopsService/UpdateClassificators" style="document"/>
    <wsdl:input>
      <soap:body use="literal"/>
    </wsdl:input>
    <wsdl:output>
      <soap:body use="literal"/>
    </wsdl:output>
  </wsdl:operation>
</wsdl:binding>
<wsdl:service name="XmlStopsService">
  <wsdl:port name="BasicHttpBinding_IXmlStopsService" binding="tns:BasicHttpBinding_IXmlStopsService">
    <soap:address location="http://localhost:33881/XmlStopsService.svc"/>
  </wsdl:port>
</wsdl:service>
</wsdl:definitions>

```


8. Pieturvietu serviss 2

<http://localhost:33881/XmlStopsService.svc?singleWsdl>

```
<wsdl:definitions xmlns:wsdl="http://schemas.xmlsoap.org/wsdl/"
xmlns:wsap="http://schemas.xmlsoap.org/ws/2004/08/addressing/policy" xmlns:wsa10="http://www.w3.org/2005/08/addressing"
xmlns:tns="http://tempuri.org/" xmlns:msc="http://schemas.microsoft.com/ws/2005/12/wsdl/contract"
xmlns:soapenc="http://schemas.xmlsoap.org/soap/encoding/" xmlns:wsx="http://schemas.xmlsoap.org/ws/2004/09/mex"
xmlns:soap="http://schemas.xmlsoap.org/wsdl/soap/" xmlns:wsam="http://www.w3.org/2007/05/addressing/metadata"
xmlns:wsa="http://schemas.xmlsoap.org/ws/2004/08/addressing" xmlns:wsp="http://schemas.xmlsoap.org/ws/2004/09/policy"
xmlns:wsaw="http://www.w3.org/2006/05/addressing/wsdl" xmlns:soap12="http://schemas.xmlsoap.org/wsdl/soap12/"
xmlns:wsu="http://docs.oasis-open.org/wss/2004/01/oasis-200401-wss-wssecurity-utility-1.0.xsd"
xmlns:xsd="http://www.w3.org/2001/XMLSchema" name="XmlStopsService" targetNamespace="http://tempuri.org/">
  <wsdl:types>
    <xs:schema xmlns:xs="http://www.w3.org/2001/XMLSchema" elementFormDefault="qualified"
targetNamespace="http://tempuri.org/">
      <xs:import namespace="http://schemas.datacontract.org/2004/07/WcfPP"/>
      <xs:element name="GetStops">
        <xs:complexType>
          <xs:sequence/>
        </xs:complexType>
      </xs:element>
      <xs:element name="GetStopsResponse">
        <xs:complexType>
          <xs:sequence>
            <xs:element xmlns:q1="http://schemas.datacontract.org/2004/07/WcfPP" minOccurs="0" name="GetStopsResult"
nillable="true" type="q1:ArrayOfdcStop"/>
          </xs:sequence>
        </xs:complexType>
      </xs:element>
      <xs:element name="GetRouts">
        <xs:complexType>
          <xs:sequence/>
        </xs:complexType>
      </xs:element>
      <xs:element name="GetRoutsResponse">
        <xs:complexType>
          <xs:sequence>
            <xs:element xmlns:q2="http://schemas.datacontract.org/2004/07/WcfPP" minOccurs="0" name="GetRoutsResult"
nillable="true" type="q2:ArrayOfdcRout"/>
          </xs:sequence>
        </xs:complexType>
      </xs:element>
      <xs:element name="GetTransports">
        <xs:complexType>
          <xs:sequence/>
        </xs:complexType>
      </xs:element>
      <xs:element name="GetTransportsResponse">
        <xs:complexType>
          <xs:sequence>
            <xs:element xmlns:q3="http://schemas.datacontract.org/2004/07/WcfPP" minOccurs="0" name="GetTransportsResult"
nillable="true" type="q3:ArrayOfdcTransport"/>
          </xs:sequence>
        </xs:complexType>
      </xs:element>
      <xs:element name="UpdateClassificators">
        <xs:complexType>
          <xs:sequence/>
        </xs:complexType>
      </xs:element>
      <xs:element name="UpdateClassificatorsResponse">
        <xs:complexType>
          <xs:sequence/>
        </xs:complexType>
      </xs:element>
    </xs:schema>
  </wsdl:types>

```

```

</xs:schema>
<xs:schema xmlns:xs="http://www.w3.org/2001/XMLSchema"
xmlns:tns="http://schemas.microsoft.com/2003/10/Serialization/" attributeFormDefault="qualified"
elementFormDefault="qualified" targetNamespace="http://schemas.microsoft.com/2003/10/Serialization/">
  <xs:element name="anyType" nillable="true" type="xs:anyType"/>
  <xs:element name="anyURI" nillable="true" type="xs:anyURI"/>
  <xs:element name="base64Binary" nillable="true" type="xs:base64Binary"/>
  <xs:element name="boolean" nillable="true" type="xs:boolean"/>
  <xs:element name="byte" nillable="true" type="xs:byte"/>
  <xs:element name="dateTime" nillable="true" type="xs:dateTime"/>
  <xs:element name="decimal" nillable="true" type="xs:decimal"/>
  <xs:element name="double" nillable="true" type="xs:double"/>
  <xs:element name="float" nillable="true" type="xs:float"/>
  <xs:element name="int" nillable="true" type="xs:int"/>
  <xs:element name="long" nillable="true" type="xs:long"/>
  <xs:element name="QName" nillable="true" type="xs:QName"/>
  <xs:element name="short" nillable="true" type="xs:short"/>
  <xs:element name="string" nillable="true" type="xs:string"/>
  <xs:element name="unsignedByte" nillable="true" type="xs:unsignedByte"/>
  <xs:element name="unsignedInt" nillable="true" type="xs:unsignedInt"/>
  <xs:element name="unsignedLong" nillable="true" type="xs:unsignedLong"/>
  <xs:element name="unsignedShort" nillable="true" type="xs:unsignedShort"/>
  <xs:element name="char" nillable="true" type="tns:char"/>
  <xs:simpleType name="char">
    <xs:restriction base="xs:int"/>
  </xs:simpleType>
  <xs:element name="duration" nillable="true" type="tns:duration"/>
  <xs:simpleType name="duration">
    <xs:restriction base="xs:duration">
      <xs:pattern value="-?P(\d*D)?(T(\d*H)?(\d*M)?(\d*(\.\d*)?S)?)?" />
      <xs:minInclusive value="-P10675199DT2H48M5.4775808S" />
      <xs:maxInclusive value="P10675199DT2H48M5.4775807S" />
    </xs:restriction>
  </xs:simpleType>
  <xs:element name="guid" nillable="true" type="tns:guid"/>
  <xs:simpleType name="guid">
    <xs:restriction base="xs:string">
      <xs:pattern value="\[da-fA-F\]{8}-\[da-fA-F\]{4}-\[da-fA-F\]{4}-\[da-fA-F\]{4}-\[da-fA-F\]{12}" />
    </xs:restriction>
  </xs:simpleType>
  <xs:attribute name="FactoryType" type="xs:QName"/>
  <xs:attribute name="Id" type="xs:ID"/>
  <xs:attribute name="Ref" type="xs:IDREF"/>
</xs:schema>
<xs:schema xmlns:xs="http://www.w3.org/2001/XMLSchema" xmlns:tns="http://schemas.datacontract.org/2004/07/WcfPP"
elementFormDefault="qualified" targetNamespace="http://schemas.datacontract.org/2004/07/WcfPP">
  <xs:complexType name="ArrayOfdcStop">
    <xs:sequence>
      <xs:element minOccurs="0" maxOccurs="unbounded" name="dcStop" nillable="true" type="tns:dcStop"/>
    </xs:sequence>
  </xs:complexType>
  <xs:element name="ArrayOfdcStop" nillable="true" type="tns:ArrayOfdcStop"/>
  <xs:complexType name="dcStop">
    <xs:sequence>
      <xs:element minOccurs="0" name="Lat" type="xs:decimal"/>
      <xs:element minOccurs="0" name="Lon" type="xs:decimal"/>
      <xs:element minOccurs="0" name="RowStatus" nillable="true" type="xs:string"/>
      <xs:element minOccurs="0" name="StopID" nillable="true" type="xs:string"/>
      <xs:element minOccurs="0" name="StopName" nillable="true" type="xs:string"/>
    </xs:sequence>
  </xs:complexType>
  <xs:element name="dcStop" nillable="true" type="tns:dcStop"/>
  <xs:complexType name="ArrayOfdcRout">
    <xs:sequence>
      <xs:element minOccurs="0" maxOccurs="unbounded" name="dcRout" nillable="true" type="tns:dcRout"/>
    </xs:sequence>
  </xs:complexType>
  <xs:element name="ArrayOfdcRout" nillable="true" type="tns:ArrayOfdcRout"/>

```

```

<xs:complexType name="dcRout">
  <xs:sequence>
    <xs:element minOccurs="0" name="Direction" nillable="true" type="xs:string"/>
    <xs:element minOccurs="0" name="DirectionName" nillable="true" type="xs:string"/>
    <xs:element minOccurs="0" name="RouteNum" nillable="true" type="xs:string"/>
    <xs:element minOccurs="0" name="RoutsID" type="xs:int"/>
    <xs:element minOccurs="0" name="RowStatus" nillable="true" type="xs:string"/>
    <xs:element minOccurs="0" name="StopID" nillable="true" type="xs:string"/>
    <xs:element minOccurs="0" name="StopNum" type="xs:int"/>
    <xs:element minOccurs="0" name="TransportCode" nillable="true" type="xs:string"/>
  </xs:sequence>
</xs:complexType>
<xs:element name="dcRout" nillable="true" type="tns:dcRout"/>
<xs:complexType name="ArrayOfdcTransport">
  <xs:sequence>
    <xs:element minOccurs="0" maxOccurs="unbounded" name="dcTransport" nillable="true" type="tns:dcTransport"/>
  </xs:sequence>
</xs:complexType>
<xs:element name="ArrayOfdcTransport" nillable="true" type="tns:ArrayOfdcTransport"/>
<xs:complexType name="dcTransport">
  <xs:sequence>
    <xs:element minOccurs="0" name="TransportCode" nillable="true" type="xs:string"/>
    <xs:element minOccurs="0" name="TransportName" nillable="true" type="xs:string"/>
  </xs:sequence>
</xs:complexType>
<xs:element name="dcTransport" nillable="true" type="tns:dcTransport"/>
</xs:schema>
</wsdl:types>
<wsdl:message name="IXmlStopsService_GetStops_InputMessage">
  <wsdl:part name="parameters" element="tns:GetStops"/>
</wsdl:message>
<wsdl:message name="IXmlStopsService_GetStops_OutputMessage">
  <wsdl:part name="parameters" element="tns:GetStopsResponse"/>
</wsdl:message>
<wsdl:message name="IXmlStopsService_GetRouts_InputMessage">
  <wsdl:part name="parameters" element="tns:GetRouts"/>
</wsdl:message>
<wsdl:message name="IXmlStopsService_GetRouts_OutputMessage">
  <wsdl:part name="parameters" element="tns:GetRoutsResponse"/>
</wsdl:message>
<wsdl:message name="IXmlStopsService_GetTransports_InputMessage">
  <wsdl:part name="parameters" element="tns:GetTransports"/>
</wsdl:message>
<wsdl:message name="IXmlStopsService_GetTransports_OutputMessage">
  <wsdl:part name="parameters" element="tns:GetTransportsResponse"/>
</wsdl:message>
<wsdl:message name="IXmlStopsService_UpdateClassificators_InputMessage">
  <wsdl:part name="parameters" element="tns:UpdateClassificators"/>
</wsdl:message>
<wsdl:message name="IXmlStopsService_UpdateClassificators_OutputMessage">
  <wsdl:part name="parameters" element="tns:UpdateClassificatorsResponse"/>
</wsdl:message>
<wsdl:portType name="IXmlStopsService">
  <wsdl:operation name="GetStops">
    <wsdl:input wsaw:Action="http://tempuri.org/IXmlStopsService/GetStops"
message="tns:IXmlStopsService_GetStops_InputMessage"/>
    <wsdl:output wsaw:Action="http://tempuri.org/IXmlStopsService/GetStopsResponse"
message="tns:IXmlStopsService_GetStops_OutputMessage"/>
  </wsdl:operation>
  <wsdl:operation name="GetRouts">
    <wsdl:input wsaw:Action="http://tempuri.org/IXmlStopsService/GetRouts"
message="tns:IXmlStopsService_GetRouts_InputMessage"/>
    <wsdl:output wsaw:Action="http://tempuri.org/IXmlStopsService/GetRoutsResponse"
message="tns:IXmlStopsService_GetRouts_OutputMessage"/>
  </wsdl:operation>
  <wsdl:operation name="GetTransports">
    <wsdl:input wsaw:Action="http://tempuri.org/IXmlStopsService/GetTransports"
message="tns:IXmlStopsService_GetTransports_InputMessage"/>

```

```

    <wsdl:output wsaw:Action="http://tempuri.org/IXmlStopsService/GetTransportsResponse"
message="tns:IXmlStopsService_GetTransports_OutputMessage"/>
  </wsdl:operation>
  <wsdl:operation name="UpdateClassifiers">
    <wsdl:input wsaw:Action="http://tempuri.org/IXmlStopsService/UpdateClassifiers"
message="tns:IXmlStopsService_UpdateClassifiers_InputMessage"/>
    <wsdl:output wsaw:Action="http://tempuri.org/IXmlStopsService/UpdateClassifiersResponse"
message="tns:IXmlStopsService_UpdateClassifiers_OutputMessage"/>
  </wsdl:operation>
</wsdl:portType>
<wsdl:binding name="BasicHttpBinding_IXmlStopsService" type="tns:IXmlStopsService">
  <soap:binding transport="http://schemas.xmlsoap.org/soap/http"/>
  <wsdl:operation name="GetStops">
    <soap:operation soapAction="http://tempuri.org/IXmlStopsService/GetStops" style="document"/>
    <wsdl:input>
      <soap:body use="literal"/>
    </wsdl:input>
    <wsdl:output>
      <soap:body use="literal"/>
    </wsdl:output>
  </wsdl:operation>
  <wsdl:operation name="GetRouts">
    <soap:operation soapAction="http://tempuri.org/IXmlStopsService/GetRouts" style="document"/>
    <wsdl:input>
      <soap:body use="literal"/>
    </wsdl:input>
    <wsdl:output>
      <soap:body use="literal"/>
    </wsdl:output>
  </wsdl:operation>
  <wsdl:operation name="GetTransports">
    <soap:operation soapAction="http://tempuri.org/IXmlStopsService/GetTransports" style="document"/>
    <wsdl:input>
      <soap:body use="literal"/>
    </wsdl:input>
    <wsdl:output>
      <soap:body use="literal"/>
    </wsdl:output>
  </wsdl:operation>
  <wsdl:operation name="UpdateClassifiers">
    <soap:operation soapAction="http://tempuri.org/IXmlStopsService/UpdateClassifiers" style="document"/>
    <wsdl:input>
      <soap:body use="literal"/>
    </wsdl:input>
    <wsdl:output>
      <soap:body use="literal"/>
    </wsdl:output>
  </wsdl:operation>
</wsdl:binding>
<wsdl:service name="XmlStopsService">
  <wsdl:port name="BasicHttpBinding_IXmlStopsService" binding="tns:BasicHttpBinding_IXmlStopsService">
    <soap:address location="http://localhost:33881/XmlStopsService.svc"/>
  </wsdl:port>
</wsdl:service>
</wsdl:definitions>

```