

Rīgas pašvaldības sabiedrība ar ierobežotu atbildību “Rīgas satiksme”

APSTIPRINĀTS  
iepirkuma komisijas  
2012.gada 10.janvāra sēdē,  
protokols Nr.1

**Atklāta konkursa**  
**“PAR TIESĪBĀM NOSLĒGT VISPĀRĪGO VIENOŠANOS PAR AUTOMAŠĪNU**  
**PIEGĀDI”**  
Identifikācijas Nr.RS/2012/1

**NOLIKUMS**

**Rīga**  
**2012**

## **1. VISPĀRĪGĀ INFORMĀCIJA PAR ATKLĀTU KONKURSU**

### **1.1. Konkursa mērķis un metode**

- 1.1.1. Konkursa mērķis ir noteikt automašīnu piegādes izdevīgākos piedāvājumus saskaņā ar pasūtītāja izstrādāto tehnisko specifikāciju.
- 1.1.2. Iepirkuma metode - atklāts konkurss saskaņā ar Publisko iepirkumu likumu.

### **1.2. Iepirkuma identifikācijas numurs – RS/2012/1**

### **1.3. Ziņas par pasūtītāju**

Rīgas pašvaldības sabiedrība ar ierobežotu atbildību “Rīgas satiksme” (turpmāk tekstā - RP SIA “Rīgas satiksme” vai Pasūtītājs), reģ. LR Komercreģistrā ar Nr.40003619950, juridiskā adrese: Kleistu iela 28, LV-1067, Rīga, Latvija, biroja adrese: Vestienas iela 35, LV-1035, Rīga, Latvija; ☎- 371 67104800; 📠- 371 67104802.

### **1.4. Piedāvājuma iesniegšanas vieta, datums, laiks un kārtība**

- 1.4.1. Konkursa piedāvājumi jāiesniedz līdz 2012.gada 27.februāra plkst.15.00, RP SIA “Rīgas satiksme” sekretariātā, Rīgā, Vestienas ielā 3529, personiski vai atsūtot pa pastu, kuru pasts ir piegādājis Pasūtītājam līdz 2012.gada 27.februāra plkst.15.00. Piedāvājums, kas iesniegts pēc minētā termiņa, netiks atvērts un tiks atdots atpakaļ iesniedzējam.
- 1.4.2. Piedāvājuma iesniegšanas kārtība:
  - 1.4.2.1. Pretendents piedāvājumu var iesniegt, sākot ar konkursa izziņošanas dienu.
  - 1.4.2.2. Saņemtie pretendentu piedāvājumi tiek reģistrēti “Pretendentu iesniegto piedāvājumu reģistrācijas sarakstā”, to iesniegšanas secībā, norādot pretendenta nosaukumu, adresi, e-pasta adresi, tālruni un faksa numuru, piedāvājuma iesniegšanas datumu un laiku.
  - 1.4.2.3. Pretendents, iesniedzot piedāvājumu, var pieprasīt apliecinājumu tam, ka piedāvājums saņemts ar norādi par piedāvājuma saņemšanas laiku.
  - 1.4.2.4. Pretendentam piedāvājums jānoformē tā, lai piedāvājumā iekļautā informācija nebūtu pieejama līdz piedāvājumu atvēršanas brīdim. Ja piedāvājums nav atbilstoši noformēts, pasūtītājs atdod piedāvājumu tā iesniedzējam un pretendentu neregistrē.
- 1.4.3. Piedāvājumu grozīšanas vai atsaukšanas kārtība:
  - 1.4.3.1. Pretendenti pirms piedāvājuma iesniegšanai noteiktā termiņa beigām, var savos iesniegtajos piedāvājumos izdarīt izmaiņas, norādot uz aplokšnes - “Grozījumi piedāvājumā atklātam konkursam “Par tiesībām noslēgt vispārīgo vienošanos par automašīnu piegādi””.
  - 1.4.3.2. Pretendenti, pirms piedāvājuma iesniegšanai noteiktā termiņa beigām, var savus iesniegtos piedāvājumus atsaukt, paziņojot par to iepirkuma komisijai rakstiski, norādot uz aplokšnes - “Piedāvājuma atsaukums atklātam konkursam “Par tiesībām noslēgt vispārīgo vienošanos par automašīnu piegādi””.
  - 1.4.3.3. Piedāvājuma mainīšanas gadījumā par piedāvājuma iesniegšanas laiku tiks uzskatīts otrā piedāvājuma iesniegšanas brīdis.
- 1.4.4. Iesniegtie konkursa piedāvājumi ir pasūtītāja īpašums un netiek atdoti atpakaļ pretendentiem.
- 1.4.5. Pēc konkursa piedāvājumu iesniegšanas noteiktā termiņa beigām, piedāvājumā labojumi vai papildinājumi nav izdarāmi. Atsauktie konkursa piedāvājumi, kā arī piedāvājumi, kurus pasūtītājs saņem pēc piedāvājumu iesniegšanas noteiktā termiņa beigām, netiek atvērti un tiek izsniegti atpakaļ attiecīgajiem pretendentiem.

- 1.4.6. Pretendentam piedāvājumā jānorāda, vai attiecībā uz piedāvājuma priekšmetu vai atsevišķām tā daļām nepieciešams ievērot komercnoslēpumu.

### **1.5. Piedāvājuma atvēršanas vieta, datums, laiks un kārtība**

- 1.5.1. Pretendentu iesniegtie piedāvājumi tiks atvērti 2012.gada 27.februāra plkst.15.00, Rīgā, RP SIA "Rīgas satiksme" konferenču zālē, Rīgā, Vestienas ielā 35.
- 1.5.2. Piedāvājumu atvēršanas brīdī ir atļauta pretendentu pārstāvju klātbūtne, kuri uzrādījuši attiecīgu pilnvarojumu un personu apliecinošus dokumentus.
- 1.5.3. Uzsākot piedāvājumu atvēršanas sanāksmi, klātesošajiem pretendentiem vai to pārstāvjiem paziņo komisijas sastāvu.
- 1.5.4. Pretendenti un to pārstāvji reģistrējas komisijas sagatavotajā reģistrācijas lapā, kur norāda pretendentu – juridisko personu nosaukumu, adresi, e-pasta adresi, faksa un tālruņa numuru. Pretendentu pārstāvji papildu minētajām ziņām norāda arī savu vārdu, uzvārdu un amatu.
- 1.5.5. Pēc pretendentu paziņošanas katrs komisijas loceklis paraksta apliecinājumu, ka nav tādu apstākļu, kuru dēļ varētu uzskatīt, ka viņš ir ieinteresēts konkrēta pretendenta izvēlē vai darbībā.
- 1.5.6. Pēc iepriekš minēto apliecinājumu parakstīšanas piedāvājumi tiek atvērti to iesniegšanas secībā.
- 1.5.7. Pēc katra piedāvājuma atvēršanas tiek nosaukts pretendents, piedāvājuma iesniegšanas datums, laiks, un finanšu piedāvājumā ietvertā informācija.
- 1.5.8. Pēc katra piedāvājuma atvēršanas un minēto ziņu nosaukšanas visi komisijas locekļi parakstās uz finanšu piedāvājuma, parakstot katru finanšu piedāvājuma lapu.
- 1.5.9. Pretendentu iesniegto piedāvājumu atvēršanas norise, kā arī visas nosauktās ziņas tiek fiksētas piedāvājumu atvēršanas sēdes protokolā.

### **1.6. Piedāvājumu derīguma termiņš**

- 1.6.1. Konkursa piedāvājumu derīguma termiņš sākas no piedāvājuma atvēršanas brīža un ir spēkā 100 (simts) kalendārās dienas. Piedāvājumi, kuru derīguma termiņš būs izsāks, tiks noraidīti kā neatbilstoši konkursa nolikuma prasībām.
- 1.6.2. Ja objektīvu iemeslu dēļ vispārīgo vienošanos nevar noslēgt 1.6.1.punktā noteiktajā termiņā, pasūtītājs var rakstiski pieprasīt piedāvājuma derīguma termiņa pagarināšanu. Ja pretendents piekrīt pagarināt piedāvājuma derīguma termiņu, par to rakstiski paziņo pasūtītājam.

### **1.7. Piedāvājuma nodrošinājums – netiek paredzēts.**

### **1.8. Piedāvājuma noformēšana**

- 1.8.1. Iesniegtajiem dokumentiem ir jābūt skaidri salasāmiem, lai izvairītos no jebkādam šaubām un pārpratumiem, kas attiecas uz vārdiem un skaitļiem. Tiem ir jābūt bez kļūdām, iestarpinājumiem, labojumiem vai papildinājumiem.
- 1.8.2. Piedāvājums iesniedzams latviešu valodā. Konkursa procesa laikā sarakste starp Pasūtītāju un pretendentiem noris latviešu valodā. Pretendents var piedāvājumā iekļaut oriģināldokumentus vai aprakstus svešvalodā, bet dokumentiem, kas iesniegti citā valodā, jābūt pievienotam atbilstoši apliecinātam tulkojumam latviešu, valodā.
- 1.8.3. Katrai no konkursa nolikuma 1.9.punktā paredzētajām piedāvājuma dokumentu daļām jābūt noformētām atsevišķi. Katrai no daļām ir jābūt satura rādītājam, sanumurētām lapām, caursūtām, parakstītām un apzīmogatām.

- 1.8.4. Visus konkursa piedāvājuma dokumentus un to pielikumus jāparaksta pretendenta amatpersonai ar pārstāvības tiesībām vai pretendenta pilnvarotai personai. Ja piedāvājumu paraksta pilnvarota persona, tad kopā ar piedāvājumu jāiesniedz arī pilnvara.
- 1.8.5. Tehniskā piedāvājuma un finanšu piedāvājuma apraksts iesniedzams arī uz CD MS Word vai MS Excel formātos. CD ir jāievieto 1.8.8.punktā minētajā aploksnē. Oficiāls raksturs ir tikai atklātā konkursa piedāvājumam dokumenta formā.
- 1.8.6. Piedāvājumā iekļautajiem dokumentiem jāatbilst Dokumentu juridiskā spēka likuma un Ministru kabineta 2010.gada 28.septembra noteikumu Nr.916 „Dokumentu izstrādāšanas un noformēšanas kārtība” prasībām.
- 1.8.7. Ja piedāvājumu iesniedz personu apvienība vai personālsabiedrība, pieteikumu paraksta visas personas, kas iekļautas personu apvienībā (personālsabiedrībā). Piedāvājumam jāpievieno visu personu apvienības (personālsabiedrības) dalībnieku parakstīta vienošanās, kurā norādīta persona, kura pārstāv personu apvienību (personālsabiedrību) konkursā, apvienības (personālsabiedrības) dalībnieku kompetences sadalījums, kā arī iekļauts apliecinājums, ka personu apvienības (personālsabiedrības) dalībnieki uzņemas solidāru atbildību par iepirkuma līguma izpildi.
- 1.8.8. Pretendenti iesniedz piedāvājuma dokumentu vienu oriģinālu, norādot “ORIGINĀLS” un divas kopijas, norādot “KOPIJA”. Piedāvājuma dokumenti jāievieto slēgtā aizzīmogatā aploksnē, uz kuras jānorāda:  
RP SIA “Rīgas satiksme”,  
Juridiskā adrese: Rīgā, Kleistu ielā 29, LV-1067  
Biroja adrese: Rīgā, Vestienas ielā 35, LV-1035  
Piedāvājums atklātam konkursam “Par tiesībām noslēgt vispārīgo vienošanos par automašīnu piegādi”  
Identifikācijas Nr.RS/2012/1  
Neatvērt pirms 2012.gada 27.februāra plkst.15.00  
  
Pretendenta nosaukums un adrese.

**1.9. Piedāvājuma sastāvs** - Konkursa piedāvājumi iesniedzami atbilstoši konkursa nolikumā iekļautajiem paraugiem, kuru forma ir obligāti ievērojama. Pretendentu piedāvājums sastāv no:

- 1.9.1. pieteikuma, kas sagatavots atbilstoši 2.pielikuma paraugam;
- 1.9.2. finanšu piedāvājuma, kas sagatavots atbilstoši konkursa nolikuma 2.5.punkta prasībām saskaņā ar 3.pielikuma formu;
- 1.9.3. pretendentu atlases dokumentiem, kas sagatavoti atbilstoši konkursa nolikuma 3.punktā noteiktajām prasībām;
- 1.9.4. tehniskā piedāvājuma, kas sagatavots atbilstoši konkursa nolikuma 2.3.punkta prasībām.

**1.10. Piedāvājuma apjoms** - Pretendenti piedāvājumu var iesniegt par visu iepirkuma priekšmetu kopumā vai par kādu no lotēm (daļām). Iepirkuma priekšmeta sadalījums pa lotēm ietverts nolikuma 2.2.1.apakšpunktā.

**1.11. Cita informācija**

- 1.11.1. Ja konkursa nolikums ir izsniegts dokumenta (papīra) formā un ir reģistrēts tā saņēmējs, tad ieinteresētā persona nolikumu var saņemt elektroniskā formā, nosūtot elektroniskā pasta ziņu - pieprasījumu uz e-pasta adresi: andis.zaharenko@rigassatiksme.lv.

Pretendentam jāņem vērā, ka oficiāls raksturs ir tikai konkursa nolikumam dokumenta (papīra) formā.

- 1.11.2. Papildus informāciju par konkursa nolikumu var pieprasīt, iesniedzot šādu pieprasījumu rakstiskā formā Pasūtītāja adresē vai nosūtot pa pastu, vēstuli adresējot iepirkuma komisijai.
- 1.11.3. Ja iepirkuma komisija no ieinteresētās personas ir saņēmusi rakstisku pieprasījumu ar jautājumu par nolikumu, tā sagatavo rakstisku atbildi un kopā ar pieprasījumā uzdoto jautājumu (nenorādot tā iesniedzēju) pa pastu nosūta visām ieinteresētajām personām, kuras jau saņēmušas nolikumu. Personām, kuras saņem nolikumu pēc atbildes sniegšanas, kopā ar nolikumu izsniedz arī informāciju par uzdotajiem jautājumiem un sniegtajām atbildēm. Iepriekš minētā papildu informācija tiek sniegta pie nosacījuma, ka pretendenta pieprasījums ir saņemts pietiekami laicīgi, lai no atbildes nosūtīšanas dienas līdz piedāvājumu atvēršanas dienai nav mazāk par 6 dienām.
- 1.11.4. Kontaktpersona, kas sniedz organizatorisku informāciju par atklātu konkursu, ir – RP SIA “Rīgas satiksme” Juridiskās daļas Iepirkumu un līgumu nodaļas vadītājs Andis Zaharenko, ☎- +371-67104784; darba dienās no plkst. 8.00-11.30 un no plkst. 12.00.-16.00., izņemot piektdienās līdz plkst.14.00.
- 1.11.5. Ne pasūtītājs, ne Pasūtītāja iepirkuma komisija neuzņemas atbildību par pretendenta izmaksām piedāvājuma sagatavošanai un iesniegšanai neatkarīgi no konkursa rezultātiem.
- 1.11.6. Pasūtītājam ir tiesības izbeigt konkursu kādā no daļām vai pilnībā jebkurā brīdī līdz iepirkuma līguma noslēgšanai, neatlīdzinot pretendentam nekādus ar piedāvājuma sagatavošanu un iesniegšanu saistītus izdevumus.

## 2. INFORMĀCIJA PAR IEPIRKUMA PRIEKŠMETU

### 2.1. Iepirkuma priekšmets

- 2.1.1. Jaunu automašīnu iegāde, paredzot automašīnu piegādātāja atpakaļpirkuma saistību automašīnu paredzamā nobraukuma termiņa beigās.
- 2.1.2. Pretendentam būs jānodrošina automašīnu tehniskā apkope, garantijas un pēcgarantijas remontu saskaņā ar Vispārīgās vienošanās un tai pievienoto pielikumu prasībām.
- 2.1.3. Pretendentam pēc automašīnas piegādes būs jānodrošina plānotās tehniskās apkopes par maksu, kādu tas būs norādījis Plānoto apkopju kopējo izmaksu aprēķina tabulā atbilstoši 2.5.2.punkta prasībām.

### 2.2. Iepirkuma priekšmeta apjoms

- 2.2.1. Iepirkuma priekšmets ir sadalīts šādās lotēs:

Lotes Nr.	Automašīnu lotes nosaukums		Orientējošais skaits vispārīgās vienošanās darbības laikā	Paredzamais nobraukums (km) vienai automašīnai tās lietošanas laikā*
1.	Vieglās pasažieru automašīnas	1.1.Mazās klases automašīnas	35	180 000
		1.2.Kompaktās klases automašīnas	85	180 000

		1.3.Vidējās klases automašīnas	45	180 000
		1.4.Daudzfunkciju mazās klases automašīnas	20	180 000
		1.5.Daudzfunkciju lielās klases automašīnas	20	180 000
		1.6.Apvidus klases automašīnas	30	180 000
2.	Lielās klases vieglās pasažieru automašīnas	2.1.Lielās klases automašīnas	5	240 000
		2.2.Lielās klases automašīnas ar universālu virsbūvi un pilnpiedziņu	25	240 000
3	Kravas furgonu un kravas – pasažieru automašīnas ar kopējo masu līdz 3,5,t	3.1.Kravas furgonu klases automašīnas	30	180 000
		3.2.Vieglās kravas – pasažieru klases automašīnas	85	180 000
		3.3.Paaugstinātas pārgājāmības automašīnas ar kravas kastī	10	180 000
4.	Kravu un pasažieru pārvadājumu automašīnas	4.1.Kravas furgonu lielās klases automašīnas	50	240 000
		4.2.Vieglās pasažieru automašīnas ar sēdvietu skaitu 8+1	40	240 000
		4.3.Autobusi ar sēdvietu skaitu 18+1	20	240 000

\*Automašīnas lietošanas laiks, kurā paredzēts veikt paredzamo nobraukumu ir 5 (pieci) gadi.

2.2.2. Automašīnu piegādes orientējošais apjoms katrā lotē ir noteikts 2.2.1.punktā norādītajā tabulā. Pasūtītājam ir tiesības noteikt piegādes apjomu atbilstoši reālajai nepieciešamībai, vispārīgās vienošanās darbības laikā nosūtot pasūtījumu visiem attiecīgās lotes iespējamajiem piegādātājiem saskaņā ar vispārīgās vienošanās noteikumiem.

### 2.3. Tehniskā specifikācija

2.3.1. Konkursā piedāvātajām automašīnām par katru loti jāatbilst Tehniskās specifikācijas (1.pielikums) prasībām.

2.3.2. Piedāvāto automašīnu atbilstību tehniskajai specifikācijai pretendents apliecina, iesniedzot tehnisko piedāvājumu. Tehniskais piedāvājums jā sagatavo, par pamatu ņemot Tehniskajā specifikācijā ietverto tabulu, tai pievienojot jaunu kolonnu ar pretendenta

piedāvājumu. Automašīnu tehniskajam piedāvājumam pretendents pievieno aprakstus, fotogrāfijas vai citus vizuālos materiālus.

- 2.3.3. Saskaņā ar Publisko iepirkumu likuma 46.<sup>1</sup>pantu un Ministru kabineta 2010.gada 21.decembra noteikumiem Nr.1184 „Noteikumi par transportlīdzekļu kategorijām, uz kurām iepirkumos attiecināmas īpašas prasības, un transportlīdzekļu darbmūža ekspluatācijas izmaksu aprēķināšanas metodiku” tehniskajā piedāvājumā jāiekļauj dokumentus, kas apliecina attiecīgā transportlīdzekļa darbmūža enerģijas patēriņu, kā arī oglekļa dioksīda emisijas un piesārņotāju – slāpekļa oksīdu, metānu nesaturošo ogļūdeņražu un cieto daļiņu – emisijas.
- 2.3.4. Konkursā piedāvāto automašīnu modeļiem jāatbilst Ministru kabineta 2009.gada 22.decembra noteikumos Nr. 1494 "Mopēdu, mehānisko transportlīdzekļu, to piekabju un sastāvdaļu atbilstības novērtēšanas noteikumi " noteiktajām prasībām.
- 2.3.5. Vispārīgās vienošanās darbības laikā Pasūtītājam, atkarībā no automašīnas lietošanas mērķa, pasūtījumā būs tiesības norādīt automašīnas tehniskās papildu opcijas un pārbūves iespējas, kas nav iekļautas Tehniskajā specifikācijā, bet kuras ir nepieciešamas Pasūtītājam. Automašīnas gala cenu veidos automašīnas cenas un Pasūtītāja pasūtīto papildu tehnisko opciju cenu summa.

## 2.4. Līguma izpildes laiks un vieta

- 2.4.1. Iepirkuma procedūras rezultātā Pasūtītājs noslēgs vispārīgo vienošanos ar 5 (pieciem) pretendentiem katrā iepirkuma lotē, kuru piedāvājumi atbildīs konkursa nolikuma prasībām un kuri piedāvās piegādāt automašīnas uz Pasūtītājam saimnieciski visizdevīgākajiem noteikumiem.
- 2.4.2. Pasūtītājs pasūtīs un piegādātājs pārdos un piegādās automašīnas 4 (četrus) gadus no vispārīgās vienošanās noslēgšanas brīža atsevišķu daļu veidā saskaņā ar Pasūtītāja rakstiskiem pasūtījumiem vispārīgajā vienošanās noteiktajā kārtībā.
- 2.4.3. Automašīnu piegādes vieta – Rīgā, Katrīnas dambī 4.
- 2.4.4. Automašīnu piegādes termiņš noteikts Tehniskajā specifikācijā. Vispārīgās vienošanās laikā Pasūtītājam ir tiesības pagarināt automašīnas piegādes laiku, ja piegādājamā automašīna aprīkojama ar papildu tehniskajām opcijām vai pārbūves iespējām.

## 2.5. Finanšu piedāvājums

- 2.5.1. Finanšu piedāvājums jā sagatavo saskaņā ar Finanšu piedāvājuma formu (3.pielikums).
- 2.5.2. Finanšu piedāvājumam jāpievieno Plānoto apkopju kopējo izmaksu aprēķins piedāvātajiem automašīnu modeļiem, kas aprēķinātas latos paredzamajā nobraukumā, ieskaitot darba un materiālu izmaksas (t.sk. eļļas, smērvielas, tehniskie šķidrums, filtri, aizdedzes sveces, zobsiksna, rieviksna, bremžu diski un bremžu uzlikas, kā arī citi materiāli un darbi atbilstoši ražotāja prasībām). Aprēķinā jāpieņem, ka paredzamajā (apmaksātajā) nobraukumā neprognozējami dilstošās detaļas, priekšējie un aizmugurējie bremžu diski un kluči, ir jāmaina atbilstoši 1.tabulā norādīto reižu skaitam.

1.tabula

Lotes Nr.	1		2			3			4
	1.1.-1.6.	2.1.-2.2.	3.1	3.2	3.3	4.1. – 4.3.			
Nosaukums	Skaitis	Skaitis	Skaitis	Skaitis	Skaitis	Skaitis			
Priekšējie bremžu kluči	4	6	12	6	12	8			

Priekšējie bremžu diski	2	3	4	3	4	2
Aizm. bremžu kluči	2	3	11	6	11	4
Aizm. bremžu diski	1	1	3	3	3	4

Plānoto apkopju kopējo izmaksu aprēķins jānoformē atbilstoši zemāk norādītajam paraugam, katrā kilometru ailītē norādot kilometru skaitu pie kura jāveic kārtējā tehniskā apkope, norādot veiktos darbus un izmantotos materiālus, kā arī katras apkopes izmaksas latos bez PVN un kopējās izmaksas latos bez PVN, kurām jābūt vienādām ar Finanšu piedāvājuma 9.ailē norādītajām izmaksām.

Plānoto apkopju kopējo izmaksu aprēķina paraugs

Lotes numurs	Nr.p.k.	Materiālu, darba nosaukums	Automašīnas marka un modelis		Tehniskā apkope		
			Vienību skaits, darba stundas	Cena Ls bez PVN	km	km	km
Kopā izmaksas:							

Papildus pretendētam jānorāda stundas darba likme, kas tiks piemērota, ja būs nepieciešamas veikt remontdarbus, kas nav tehniskās apkopes un garantijas remontdarbi.

- 2.5.3. Vispārīgās vienošanās darbības laikā Iespējamajam piegādātājam būs tiesības pieprasīt Pasūtītājam norādīto plānoto apkopju cenu palielinājumu, bet ne biežāk kā reizi gadā, atbilstoši Centrālās statistikas pārvaldes noteiktajam gada inflācijas līmenim. Pasūtītājs šādu pieprasījumu izskata 30 (trīsdesmit) dienu laikā un, ja tas ir pamatots, veic atbilstošas korekcijas Vispārīgajā vienošanās attiecīgajai lotei.
- 2.5.4. Uz finanšu piedāvājumā norādāmajām cenām attiecas šādi noteikumi:
- 2.5.4.1. Automašīnas cena finanšu piedāvājumā jānorāda, ietverot transportēšanas izmaksas līdz automašīnu piegādes vietai, reģistrācijas izmaksas CSDD, pirmspārdošanas sagatavošanas izmaksas, visa uzstādītā aprīkojuma cenu un tā uzstādīšanas izmaksas, lai nodrošinātu automašīnas pilnīgu gatavību lietošanai.
- 2.5.4.2. Pretendentam ir tiesības piemērot maksu par kapitāla lietošanu Pasūtītāja atliktajiem ikmēneša maksājumiem. Maksai jābūt izteiktai gada procentu likmes veidā, kas veidojas no mainīgās daļas (3 mēnešu EURIBOR) un fiksētās (pievienotās) likmes summas. Maksa par kapitāla lietošanu jānorāda finanšu piedāvājumā un tā tiks ņemta vērā, izvērtējot pretendenta piedāvājumu. Pasūtītājam būs tiesības noraidīt pretendenta piedāvājumu, ja piedāvātās fiksētās likmes apmērs vairāk kā par 10% pārsniegs vidējo finanšu nozarē piedāvāto procentu likmi līdzvērtīgiem darījumiem.



- 2.5.4.3. Katra pretendenta konkursā piedāvātās automašīnu cenas attiecīgajai lotei tiek fiksētas kā augstākās maksimāli pieļaujamās cenas, kādas tie drīkstēs norādīt cenu piedāvājumā vispārīgās vienošanās darbības laikā tām automašīnām, kuras pretendenti iegūs tiesības piedāvāt. Ja Pasūtītājs automašīnai pieprasīs papildu tehniskās opcijas, to cena tiks pieskaitīta automašīnas cenai, un veidos automašīnas gala cenu.
- 2.5.4.4. Ja tam ir objektīvi pamatots iemesls (ražotāja noteikto cenu pieaugums, inflācija autobūves nozarē utml.), vispārīgās vienošanās darbības laikā Iespējamajam piegādātājam būs tiesības lūgt Pasūtītājam automašīnu cenu palielinājumu, bet ne biežāk kā reizi gadā. Pasūtītājs šādu pieprasījumu izskata 30 (trīsdesmit) dienu laikā un, ja tas ir pamatots, veic atbilstošas korekcijas Vispārīgās vienošanās 1.pielikumā attiecīgajai lotei. Ja šāds pieprasījums nav pamatots, Pasūtītājs nosūta paziņojumu Iespējamajam piegādātājam, kurš pieprasījis cenu palielinājumu, norādot noraidījuma iemeslus.

## **2.6. Norēķinu kārtība**

- 2.6.1. Par Vispārīgās vienošanās ietvaros piegādātajām automašīnām Pasūtītājs norēķināsies, samaksājot automašīnas vērtību vienādos maksājumos 5 (piecu) gadu laikā no attiecīgās automašīnas piegādes brīža saskaņā ar līdzēju saskaņotu maksājumu grafiku.

## **2.7. Saistību nodrošinājums**

- 2.7.1. Kā maksājumu saistību izpildes nodrošinājums automašīnas piegādātāja prasījumam pret Pasūtītāju kalpos piegādātā automašīna.
- 2.7.2. Kā pamata saistību nodrošinājuma veids tiek noteikta komercķīlu reģistrācija uz piegādātajām automašīnām.
- 2.7.3. Iesniedzot piedāvājumu, pretendents jāiesniedz savi priekšlikumi par piegādāto automašīnu īpašuma tiesību pārejas un nodrošinājumu reģistrēšanu, ievērojot nolikumā un tam pievienotajā vispārīgās vienošanās projektā ietvertos norēķinu nosacījumus. Iesniegtos priekšlikumus izskatīs Pasūtītāja iepirkumu komisija, kurai būs tiesības šos priekšlikumus pieņemt vai noraidīt. Pamatojoties uz pretendenta piedāvājumu un Iepirkumu komisijas lēmumu, tiks izdarīti atbilstoši grozījumi Vispārīgajā vienošanās un Piegādes līgumā.
- 2.7.4. Līguma darbības laikā pretendents būs pienākums par saviem līdzekļiem un resursiem nodrošina formalitāšu kārtošānu, kas saistīta ar nodrošinājuma īpašuma tiesību vai apgrūtinājumu reģistrēšanu publiskajos reģistros

## **3. PRETENDENTU ATLASĒS PRASĪBAS**

Lai apliecinātu savu kvalifikāciju vispārīgās vienošanās izpildei, kā arī atbilstību Publisko iepirkumu likuma 39.panta prasībām, pretendents jāatbilst šajā nolikumā minētajām atlasē prasībām.

### **3.1. Vispārējie pretendentu izslēgšanas nosacījumi:**

- 3.1.1. Ir pasludināts pretendenta maksātnespējas process, tā saimnieciskā darbība ir apturēta vai pārtraukta, ir uzsākta tiesvedība par pretendenta bankrotu vai tiek konstatēts, ka līdz līguma izpildes paredzamajam beigu termiņam pretendents būs likvidēts;

- 3.1.2. Pretendentam Latvijā un valstī, kurā tas reģistrēts ir nodokļu parādi, tajā skaitā valsts sociālās apdrošināšanas obligāto iemaksu parādi Latvijā, kas kopsummā katrā valstī pārsniedz 100 latus;
- 3.1.3. Pretendents ar tādu kompetentas institūcijas lēmumu vai tiesas spriedumu, kurš stājies spēkā un kļuvis neapstrīdams, ir atzīts par vainīgu konkurences tiesību pārkāpumā, kas izpaužas kā vertikālā vienošanās, kuras mērķis ir ierobežot pircēja iespēju noteikt tālākpārdošanas cenu, vai horizontālā karteļa vienošanās, izņemot gadījumu, kad attiecīgā institūcija, konstatējot konkurences tiesību pārkāpumu, pretendentu ir atbrīvojusi no naudas soda;
- 3.1.4. Pretendents vai persona, kurai ir pretendenta pārstāvības tiesības vai lēmuma pieņemšanas vai uzraudzības tiesības attiecībā uz šo pretendentu, ar tādu tiesas spriedumu vai prokurora priekšrakstu par sodu, kurš stājies spēkā un kļuvis neapstrīdams, ir atzīts par vainīgu līdzdalībā noziedzīgā organizācijā, koruptīva rakstura noziedzīgos nodarījumos, krāpnieciskās darbībās finanšu jomā vai noziedzīgi iegūtu līdzekļu legalizācijā;
- 3.1.5. Pretendents ar tādu kompetentas institūcijas lēmumu vai tiesas spriedumu, kurš stājies spēkā un kļuvis neapstrīdams, ir atzīts par vainīgu darba tiesību būtiskā pārkāpumā, kas izpaužas kā:
- a) viena vai vairāku tādu valstu pilsoņu vai pavalstnieku nodarbināšana, kuri nav Eiropas Savienības dalībvalstu pilsoņi vai pavalstnieki, ja tie Eiropas Savienības dalībvalstu teritorijā uzturas nelikumīgi,
  - b) vienas personas nodarbināšana bez rakstveida darba līguma noslēgšanas, ja tā konstatēta atkārtoti gada laikā, vai divu vai vairāku personu vienlaicīga nodarbināšana bez rakstveida darba līguma noslēgšana;
- 3.1.6. Pretendents ir sniedzis nepatiesu informāciju savas kvalifikācijas novērtēšanai vai vispār nav sniedzis pieprasīto informāciju.

Šī punkta nosacījumi ir attiecināmi arī uz pretendenta norādīto personu, uz kuras iespējam pretendents balstās, lai apliecinātu, ka tā kvalifikācija atbilst šī nolikuma prasībām.

### **3.2. Atbilstība profesionālās darbības veikšanai:**

- 3.2.1. Pretendents ir reģistrēts normatīvajos aktos noteiktajā kārtībā un noteiktajos gadījumos;
- 3.2.2. Visus konkursa piedāvājuma dokumentus un to pielikumus ir parakstījusi pretendenta amatpersona ar pārstāvības tiesībām vai pretendenta pilnvarota persona.
- 3.2.3. Pretendentam ir licence mehānisko transporta līdzekļu tirdzniecībai.

### **3.3. Prasības attiecībā uz pretendenta saimniecisko un finansiālo stāvokli un tehniskajām iespējām:**

- 3.3.1. Pretendenta iepriekšējā pārskata gada neto apgrozījums ir ne mazāks kā Ls 1 000 000 (viens miljons latu);
- 3.3.2. Pretendentam ir autorizētas tiesības pārdot ražotāja produkciju un uzņemt garantijas saistības;
- 3.3.3. Pretendentam jābūt tādām iespējām, lai spētu, ar saviem vai pieaicināto trešo personu spēkiem, uzturēt automašīnu ražotāju garantijas nosacījumus un nodrošināt to tehnisko apkopi Rīgā;
- 3.3.4. Pretendenta pieredze piedāvāto automašīnu pārdošanā nav mazāka par 3 gadiem un šajā periodā pārdotas ne mazāk kā 50 piedāvājumā iekļautās markas automašīnas.

## **4. PRETENDENTU ATLASES DOKUMENTI**

- 4.1.** Lai noskaidrotu pretendentu atbilstību Pasūtītāja izvirzītajām atlases prasībām, pretendentsam jāiesniedz šādus “Pretendentu atlases dokumentus”:
- 4.1.1. Latvijas Republikas Komercreģistrā reģistrētiem pretendentiem – pretendenta apliecinātu Komersanta reģistrācijas apliecības kopija. Ārvalstu pretendentiem jāiesniedz kompetentas attiecīgās valsts institūcijas izsniegts dokuments, kas apliecina, ka pretendentsam ir juridiskā rīcībspēja un tiesībspēja slēgt iepirkuma līgumu;
  - 4.1.2. Izziņa, ko ne agrāk kā vienu mēnesi pirms piedāvājuma iesniegšanas dienas izdevis Uzņēmumu reģistrs vai kompetentas iestādes ārvalstīs, kas apliecina, ka pretendents nav pasludināts par maksātnespējīgu, tā saimnieciskā darbība nav apturēta vai pārtraukta un nav uzsākta tiesvedība par pretendenta bankrotu;
  - 4.1.3. Izziņa, ko ne agrāk kā vienu mēnesi pirms piedāvājuma iesniegšanas izdevis Valsts ieņēmumu dienests vai līdzvērtīga nodokļu administrēšanas iestāde citā valstī, kur pretendents reģistrēts, un, kura apliecina, ka pretendentsam nav nodokļu parādu, tajā skaitā valsts sociālās apdrošināšanas obligāto iemaksu parādu, kas kopsummā pārsniedz 100 latus;
  - 4.1.4. Pretendenta apliecinājums, ka likumā noteiktajā kārtībā nav konstatēti pretendenta profesionālās darbības vides aizsardzības, konkurences vai darba tiesību pārkāpumi pēdējo triju gadu laikā no piedāvājuma atvēršanas dienas;
  - 4.1.5. Pretendenta apliecinājums, ka pretendents vai persona, kurai ir pretendenta pārstāvības tiesības vai lēmuma pieņemšanas vai uzraudzības tiesības attiecībā uz šo pretendentu, ar tādu tiesas spriedumu vai prokurora priekšrakstu par sodu, kurš stājies spēkā un kļuvis neapstrīdams, nav atzīts par vainīgu līdzdalībā noziedzīgā organizācijā, koruptīva rakstura noziedzīgos nodarījumos, krāpnieciskās darbībās finanšu jomā vai noziedzīgi iegūtu līdzekļu legalizācijā;
  - 4.1.6. Izziņa (oriģināls), ko ne agrāk kā vienu mēnesi pirms piedāvājuma iesniegšanas ir izdevušas kompetentas iestādes, ja attiecīgās valsts likumdošana paredz šādu ziņu publisku reģistrēšanu, kas apliecina pretendenta paraksta tiesības. Rezidenti šādu informāciju iekļauj 4.1.2. apakšpunktā norādītajā izziņā.
  - 4.1.7. Licences mehānisko transporta līdzekļu tirdzniecībai, ja tāda nepieciešama saskaņā ar normatīvo aktu prasībām, kopija;
  - 4.1.8. Pretendenta peļņas vai zaudējumu aprēķins par pēdējo finanšu pārskata gadu, par kuru pretendentsam bija jāiesniedz un ir iesniedzis gada pārskatus nodokļu administrācijā;
  - 4.1.9. Piedāvāto automašīnu ražotāja pilnvara, līgums vai cits dokuments, kas apliecina, ka pretendentsam ir tiesības pārdot ražotāja produkciju un uzņemties garantijas saistības;
  - 4.1.10. Autoservisu saraksts ar atrašanās vietām Rīgā, kuros var veikt piedāvāto automašīnu plānotās tehniskās apkopes un remontus, nezaudējot automašīnai noteiktās ražotāja un pārdevēja garantijas;
  - 4.1.11. Automašīnu tehniskās apkopes veicēja izsniegts dokuments, kas apliecina, ka automašīnām tiks nodrošināts garantijas remonts un nepieciešamā tehniskā apkope par pretendenta piedāvājumā norādītajām cenām;
  - 4.1.12. Pretendenta parakstīts pieredzes apraksts, kurā ietvertas ziņas par ievērojamākajām piegādēm pēdējo 3 gadu laikā (norādot laiku, skaitu un saņēmējus). Aprakstam jāapliecina, ka pretendenta pieredze automobiļu tirdzniecībā nav mazāka par 3 gadiem un šajā laika periodā viņš pārdevis ne mazāk kā 50 piedāvājumā iekļautās markas automašīnas un tam jāpievieno vismaz 3 atsauksmes no iepriekšējiem pasūtītājiem par attiecīgu darījumu realizāciju.

- 4.2. Ja piedāvājumu iesniedz personu grupa vai personālsabiedrība, šī nolikuma 4.1.1. – 4.1.6.apakšpunktā minētie dokumenti jāiesniedz visiem attiecīgās pretendentu apvienības vai personālsabiedrības dalībniekiem.
- 4.3. Šī nolikuma 4.1.2. un 4.1.3.punktā minētās izziņas pretendents var iesniegt kopā ar piedāvājumu, taču jebkurā gadījumā šīs izziņas būs jāiesniedz 10 darba dienu laikā pēc attiecīga Pasūtītāja pieprasījuma pretendentam, kuram atbilstoši citām šajā nolikumā noteiktajām prasībām un izraudzītajam piedāvājuma izvēles kritērijam būtu piešķiramas līguma slēgšanas tiesības. Ja attiecīgais pretendents noteiktajā termiņā neiesniedz minētos dokumentus, Pasūtītājs to izslēdz no dalības iepirkuma procedūrā.
- 4.4. Apliecinot atbilstību 3.2.3., 3.3.1. – 3.3.4.apakšpunktos minētajiem atlases kritērijiem, pretendents var balstīties uz citu organizāciju/komersantu iespējām jebkuru savstarpējo likumīgo saišu gadījumos. Šajā gadījumā pretendents Pasūtītājam pierāda, ka pretendentam šie resursi būs pieejami vispārīgās vienošanās izpildes laikā.

## **5. PIEDĀVĀJUMU VĒRTĒŠANA**

- 5.1. Visus ar atklāto konkursa norisi saistītos jautājumus risina Pasūtītāja izveidota iepirkuma komisija.
- 5.2. Iepirkuma komisijas sēdes tiek protokolētas. Protokolu paraksta komisijas priekšsēdētājs, tās locekļi un atbildīgais sekretārs.
- 5.3. No sākuma komisija veic piedāvājumu noformējuma pārbaudi, kuras laikā komisija izvērtē, vai piedāvājums sagatavots un noformēts atbilstoši nolikuma 1.8.punkta prasībām. Ja piedāvājums neatbilst prasībām, komisijai ir tiesības to noraidīt un turpmākajā konkursa procedūrā tas tālāk netiek vērtēts.
- 5.4. Pēc piedāvājumu noformējuma pārbaudes komisija veic pretendentu atlasī. Pretendenti, kas neatbilst pretendentu atlases prasībām vai kuri nav iesnieguši kādu no atlases dokumentiem, tiek izslēgti no turpmākās dalības konkursā.
- 5.5. Pretendentu atlases laikā komisija noskaidro pretendentu kompetenci un atbilstību paredzamās vispārīgās vienošanās izpildes prasībām. Pretendentu atlase notiek, pēc iesniegtajiem pretendentu atlases dokumentiem, pārbaudot pretendenta atbilstību nolikumā izvirzītajām prasībām.
- 5.6. Pēc pretendentu atlases komisija veic tehniskā piedāvājuma atbilstības pārbaudi. Ja piedāvājums neatbilst atklāta konkursa nolikuma un tehniskās specifikācijas prasībām, tas tālāk netiek vērtēts.
- 5.7. Tehniskā piedāvājuma atbilstības gadījumā komisija pārbauda, vai finanšu piedāvājumā nav pieļauta aritmētiskā kļūda. Ja piedāvājumā tiek konstatētas aritmētiskās kļūdas, iepirkuma komisija tās izlabo un par kļūdu labojumu informē pretendentu.
- 5.8. Visus konkursa nolikumā minētajām prasībām atbilstošos piedāvājumus komisija novērtē atbilstoši 6.punktā noteiktajiem izvēles kritērijiem.

## **6. PIEDĀVĀJUMA IZVĒLES KRITĒRIJI**

- 6.1. Iepirkuma komisija katrā iepirkuma priekšmeta lotē izvēlas saimnieciski visizdevīgākos piedāvājumus, kuri atbilst atklāta konkursa nolikuma prasībām.

6.2. Saimnieciski visizdevīgākā piedāvājuma izvēles kritēriji, un tiem piešķiramais punktu skaits:

Kritēriji	Maksimālais punktu skaits
Automašīnu galējā cena	60
Maksa par kapitāla lietošanu	20
Plānoto apkopju kopējās izmaksas latos paredzamā nobraukuma laikā	10
Servisa pieteikumu izpildes termiņi	10
<b>Maksimālais iespējamais kopējais punktu skaits</b>	<b>100</b>

6.3. Punktu skaits par kritērijiem, kuri tiek izmantoti saimnieciski visizdevīgākā piedāvājuma noteikšanā, tiek aprēķināts pēc šādām formulām:

6.3.1. Kritērijam “**Automašīnu cena**”

$$C = \frac{C_{zc}}{C_{pc}} \times N, \text{ kur}$$

$C_{zc}$  – viszemākā piedāvātā automašīnu cena,

$C_{pc}$  – vērtējamā piedāvājuma automašīnu cena,

$N$  – kritērija “Automašīnu cena” maksimālā skaitliskā vērtība.

6.3.2. Kritērijam “**Maksa par kapitāla lietošanu**”

$$M = \frac{M_{zc}}{M_{pc}} \times N, \text{ kur}$$

$M_{zc}$  – viszemākā piedāvātā maksa par kapitāla lietošanu\*,

$M_{pc}$  – vērtējamā maksa par kapitāla lietošanu,

$N$  – kritērija “Maksa par kapitāla lietošanu” maksimālā skaitliskā vērtība.

\* *Ja pretendents līguma darbības laikā nepiemēros maksu par kapitāla lietošanu,  $M_{zc}=0,1$ .*

6.3.3. Kritērijam “**Plānoto apkopju kopējās izmaksas latos paredzamā nobraukuma laikā**”

$$T = \frac{T_{zc}}{T_{pc}} \times N, \text{ kur}$$

$T_{zc}$  – viszemākās plānotās apkopju kopējās izmaksas,

$T_{pc}$  – vērtējamā piedāvājuma plānotās apkopju kopējās izmaksas,

$N$  – kritērija “Plānoto apkopju kopējās izmaksas latos paredzamā (apmaksātā) nobraukuma laikā” maksimālā skaitliskā vērtība.

6.3.4. Kritērijam „**Servisa pieteikumu izpildes termiņi**” punktu skaits tiek piešķirts atkarībā no piedāvājumā norādītā termiņa:

Automašīnu pieņem servisā 1 dienas laikā pēc pieteikuma nosūtīšanas brīža – 10 p.  
Automašīnu pieņem servisā 2 dienu laikā pēc pieteikuma nosūtīšanas brīža – 8 p.  
Automašīnu pieņem servisā 3 dienu laikā pēc pieteikuma nosūtīšanas brīža – 6 p.  
Automašīnu pieņem servisā 4 dienu laikā pēc pieteikuma nosūtīšanas brīža – 2 p.  
Automašīnu pieņem servisā pēc 5 dienām no pieteikuma nosūtīšanas brīža – 0 p.

**6.4.** Par saimnieciski visizdevīgākajiem katrā lotē tiks atzīti 5 piedāvājumi, kuri ieguvuši vislielāko punktu skaitu. Ja kādā lotē par saimnieciski visizdevīgākajiem tiek atzīti vairāki piedāvājumi ar viena ražotāja un markas automašīnām, kā arī, lai nodrošinātu pēc iespējas lielāku produkcijas daudzveidību un piegādātāju konkurenci, pasūtītājam ir tiesības attiecīgi palielināt šīs lotes uzvarētāju skaitu.

## **7. VISPĀRĪGĀS VIENOŠANĀS PROJEKTS**

- 7.1.** Vispārīgās vienošanās projekts ir pievienots nolikumam kā 4.pielikums un kalpos par pamatu vispārīgās vienošanās noslēgšanai starp Pasūtītāju un atklātā konkursa uzvarētājiem (iespējamajiem piegādātājiem).
- 7.2.** Pretendentam ir tiesības piedāvāt Pasūtītājam papildu noteikumus vai grozījumus vispārīgajā vienošanās, kurus Pasūtītājam ir tiesības pieņemt vai noraidīt. Ja pretendents piedāvā papildu noteikumus vai grozījumus, pretendents ir jāaizpilda vispārīgās vienošanās projekts un jāiesniedz dokumentārā formā kopā ar konkursa dokumentiem, kā arī elektroniski uz CD, grozījumus iekrāsojot citā krāsā vai izmaiņas veicot, izmantojot MS Word rīku “Track Changes”.
- 7.3.** Pretenzijām par vispārīgās vienošanās projektu jāpievieno komentāri. Ja tie nebūs pievienoti, pretendents vēlāk nebūs tiesības pieprasīt grozījumu izdarīšanu vispārīgajā vienošanās projektā. Pasūtītājs izskatīs piedāvātos iebildumus vai priekšlikumus, un lems par attiecīgu izmaiņu izdarīšanu vispārīgajā vienošanās.
- 7.4.** Visi vispārīgās vienošanās pielikumi tiks izstrādāti pēc konkursa uzvarētāju paziņošanas saskaņā ar konkursa nolikuma, tā pielikumu un konkursa uzvarētāju piedāvājumā ietvertu informāciju.

## **8. IEPIRKUMA KOMISIJAS TIESĪBAS UN PIENĀKUMI**

### **8.1. Iepirkuma komisijas tiesības:**

- 8.1.1. neizskatīt pretendenta piedāvājumu vai izslēgt pretendentu no turpmākās dalības jebkurā piedāvājumu izvērtēšanas stadijā, ja tas neatbilst konkursa nolikumā izvirzītajām prasībām;
- 8.1.2. piedāvājumu noformējuma pārbaudē, pretendentu atlasē, tehnisko piedāvājumu atbilstības pārbaudē un piedāvājumu vērtēšanā nepieciešamības gadījumā pieaicināt ekspertus ar padomdevēja tiesībām;
- 8.1.3. pieprasīt, lai pretendents precizē informāciju par savu piedāvājumu, ja tas nepieciešams piedāvājumu noformējuma pārbaudei, pretendentu atlasei, kā arī piedāvājumu vērtēšanai un salīdzināšanai;
- 8.1.4. ja komisijai rodas šaubas par iesniegto dokumentu kopiju autentiskumu, tai ir tiesības pieprasīt pretendentam iesniegt dokumenta oriģinālu vai apliecinātu dokumenta kopiju;
- 8.1.5. pārbaudīt, vai piedāvājumā nav aritmētisko kļūdu;

- 8.1.6. pieņemt lēmumu slēgt vispārīgo vienošanos vai izbeigt konkursu, neizvēloties nevienu piedāvājumu vai piedāvājumu kādā no lotēm.

## **8.2. Iepirkuma komisijas pienākumi:**

- 8.2.1. izstrādāt un apstiprināt konkursa nolikumu;
- 8.2.2. savlaicīgi sniegt atbildes uz pretendentu uzdotajiem jautājumiem;
- 8.2.3. atvērt pretendentu iesniegtos piedāvājumus;
- 8.2.4. veikt piedāvājumu noformējuma pārbaudi, pretendentu atlasī un tehnisko piedāvājumu atbilstības novērtēšanu;
- 8.2.5. veikt pretendentu iesniegto piedāvājumu vērtēšanu;
- 8.2.6. pieņemt lēmumu par konkursa rezultātiem;
- 8.2.7. izstrādāt un parakstīt konkursa sēžu protokolus un iepirkuma procedūras ziņojumu;
- 8.2.8. no piedāvājumu iesniegšanas līdz to atvēršanas brīdim iepirkuma komisijai ir aizliegts izpaust pretendentu sarakstu. Ziņas par piedāvājumu vērtēšanas procesu aizliegts izpaust līdz rezultātu paziņošanas brīdim;
- 8.2.9. trīs darba dienu laikā pēc lēmuma pieņemšanas paziņot visiem pretendentiem par vispārīgās vienošanās slēgšanu vai konkursa izbeigšanu pilnībā vai kādā daļā.

## **9. PRETENDENTA TIESĪBAS UN PIENĀKUMI**

### **9.1. Pretendenta tiesības:**

- 9.1.1. pretendents pirms piedāvājumu iesniegšanas termiņa beigām var grozīt vai atsaukt iesniegto piedāvājumu;
- 9.1.2. iesniegt komisijai pieprasījumu izskaidrot konkursa nolikumu, ievērojot konkursa nolikuma 1.11.3.apakšpunktā minētos termiņus;
- 9.1.3. pretendents, iesniedzot piedāvājumu, var pieprasīt apliecinājumu tam, ka piedāvājums saņemts ar norādi par piedāvājuma saņemšanas laiku;
- 9.1.4. piedāvājumu atvēršanā drīkst piedalīties visi pretendenti vai to pārstāvji, uzrādot pilnvarojuma dokumentu;
- 9.1.5. atklāta konkursa nolikuma noteikumus vai iepirkuma komisijas darbību iepirkumu procedūras norises laikā pretendents ir tiesības apstrīdēt iepirkumu regulējošo normatīvo aktu noteiktajā kārtībā.

### **9.2. Pretendenta pienākumi:**

- 9.2.1. ievērot visus konkursa nolikumā minētos noteikumus;
- 9.2.2. pretendents savu piedāvājumu paraksta un konkursam iesniedz rakstveidā, kā arī nodrošina to, lai piedāvājumā ietvertā informācija nebūtu pieejama līdz tā atvēršanas brīdim. Kad piedāvājumu iesniegšanas termiņš ir beidzies, pretendents vairs nedrīkst savu piedāvājumu labot vai papildināt;
- 9.2.3. sniegt papildu informāciju par konkursam iesniegto piedāvājumu un iepirkuma komisijas norādītajā laikā iesniegt nepieciešamos dokumentus, ja šādu informāciju piedāvājuma izvērtēšanai pieprasa iepirkuma komisija.

## **10. LĒMUMA PAR KONKURSA REZULTĀTIEM PIENĒMŠANA**

- 10.1. Komisija nolikuma 6.punktā noteiktajā kārtībā katrā lotē nosaka konkursa uzvarētājus, kuriem piešķir tiesības noslēgt vispārīgo vienošanos ar Pasūtītāju. Ja kvalificēto

pretendentu ir mazāk par pieciem, tiesības slēgt vispārīgo vienošanos tiek piešķirtas tikai kvalificētajiem pretendentiem. Ja konkursam nav iesniegti piedāvājumi kādā no lotēm vai iesniegtie piedāvājumi neatbilst nolikuma prasībām, komisija pieņem lēmumu par konkursa izbeigšanu attiecīgajā lotē, neizvēloties nevienu piedāvājumu.

- 10.2.** Motivētu lēmumu slēgt vispārīgo vienošanos vai izbeigt konkursu, neizvēloties nevienu piedāvājumu vispār vai kādā lotē, komisija pieņem ar vienkāršu balsu vairākumu, ja sēdē piedalās vismaz divas trešdaļas no komisijas locekļiem.
- 10.3.** Pasūtītājs triju darba dienu laikā pēc tam, kad pieņemts lēmums par rezultātiem, nosūta paziņojumu par vispārīgās vienošanās slēgšanas tiesību piešķiršanu visiem pretendentiem.
- 10.4.** Ja izraudzītais pretendents atsakās slēgt vispārīgo vienošanos kādā no lotēm ar pasūtītāju, pasūtītājs ir tiesīgs izvēlēties nākamo piedāvājumu attiecīgajā lotē, kas tika novērtēts kā nākamais saimnieciski visizdevīgākais. Ja arī šis pretendents atsakās slēgt vispārīgo vienošanos, pasūtītājs pieņem lēmumu par vispārīgās vienošanās slēgšanu ar mazāku pretendentu skaitu.

## **11. PIELIKUMI**

- 11.1.** 1. pielikums - Automašīnu tehniskā specifikācija
- 11.2.** 2. pielikums - Pieteikuma vēstule
- 11.3.** 3.pielikums – Finanšu piedāvājuma forma
- 11.4.** 4.pielikums – Vispārīgās vienošanās projekts

Iepirkuma komisijas priekšsēdētājs  
RP SIA “Rīgas satiksme”  
Infrastruktūras uzturēšanas un attīstības direktors

\_\_\_\_\_ I.Volkinšteins

Rīgā, 2012.gada 10.janvārī



1. pielikums  
atklātā konkursa nolikumam  
“Par tiesībām noslēgt vispārīgo vienošanos  
par automašīnu piegādi”  
identifikācijas Nr. RS/2012/12

### Automašīnu tehniskā specifikācija

#### 1.LOTE – VIEGLĀS PASAŽIERU AUTOMAŠĪNAS

##### 1.1. Mazās klases automašīnas

Transportlīdzekļu skaits	35
Izlaiduma gads	Jauna (nelietota)
Nobraukums	Jauna
Virsbūves tips	Hečbeks
Durvju skaits	5
Sēdvietu skaits (ieskaitot vadītāju)	5
Garums mm (min / max)	3850 / 4100
Augstums bez kravas mm (min / max)	1450 / 1550
Izmantojamās degvielas veids	Dīzeļdegviela
Motora tilpums cm <sup>3</sup> (min / max)	1300 / 1600
Motora jauda kW	Ne mazāk par 60
Motora griezes moments Nm	Ne mazāk par 200
Transmisija	Manuālā pārnesumkārbā
Dzenošo tiltu skaits, piedziņa	1, priekšpiedziņas
Krāsa	Metāliska
Obligātais aprīkojums	<p>ABS un elektroniskā stabilitātes programma  Gaisa drošības spilveni priekšā vadītājam un pasažierim  Sānu drošības spilveni priekšā un aizmugurē sēdošajiem  Centrālā atslēga  Signalizācija ar distances vadību, kuru akceptē apdrošināšanas sabiedrības  Imobilaizers  Elektriski regulējami un apsildāmi sānskata spoguļi  Elektriski vadāmi priekšējo durvju stiklu pacelāji (vadītāja durvīm ar funkciju „auto” nolaišanai un pacelšanai)  Elektriski apsildāms aizmugurējais stikls  Aizmugurējā stikla tīrītājs  Tumša auduma sēdekļu apdare, viegli tīrāmi  Priekšējo sēdekļu apsilde  Stūres pastiprinātājs  Gaisa kondicionētājs vai automātiskā klimata kontrole  Automātiskās dienas gaismas  Priekšējo lukturu augstuma regulēšana  Oriģinālā audio sistēma ar CD atskaņotāju  Stūres augstuma / dziļuma regulēšana  Vadītāja sēdekļa augstuma regulēšana  Aizmugurējo sēdekļu atzveltne dalāma un nolokāma</p>

	<p>Bagāžas nodalījuma pārsegs  Metāla diski ar dekoratīvajām uzlikām vai vieglmetāla sakausējuma diski  Attiecīgajai sezonai atbilstošas riepas  Rezerves ritenis (var būt arī mazizmēra) ar instrumentu komplektu tā nomaīnai  Oriģinālie gumijas paklājiņi automašīnas salonā  Priekšējie un aizmugurējie dubļu sargi  Aptieciņa, ugunsdzēsamais aparāts, avārijas trijstūris, atstarojošā veste  Lietošanas instrukcija latviešu valodā</p>
Transportlīdzekļa ietekmes uz vidi rādītāji:	<ol style="list-style-type: none"> <li>1. Degvielas patēriņš pilsētas ciklam ne vairāk par 5.7 litri/100 km (saskaņā ar ražotāja datiem) .</li> <li>2. CO<sub>2</sub> izmešu daudzums ne vairāk par 120 g/km.</li> <li>3. Slāpekļa oksīdu (NO<sub>x</sub>) izmešu daudzums atbilstošs Euro 5 standarta prasībām.</li> <li>4. Metānu nesaturošo ogļūdeņražu (NMHC) izmešu daudzums atbilstošs Euro 5 standarta prasībām.</li> <li>5. Cieto daļiņu (PM) izmešu daudzums atbilstošs Euro 5 standarta prasībām.</li> </ol>
Garantija	<p>Ražotāja noteiktā ne mazāk kā 5 gadi vai 100 000 km nobraukumam  Virsbūves pretkorozijas garantija vismaz 6 gadi</p>
Piegādes termiņš	No 1 līdz 12 nedēļām

## 1.2. Kompaktās klases automašīnas

Transportlīdzekļu skaits	85
Izlaiduma gads	Jauna (nelietota)
Nobraukums	Jauna
Virsbūves tips	Hečbeks
Durvju skaits	5
Sēdvietu skaits (ieskaitot vadītāju)	5
Garums mm (min / max)	4101 / 4600
Augstums bez kravas mm (min / max)	1450 / 1550
Izmantojamās degvielas veids	Dīzeļdegviela
Motora tilpums cm <sup>3</sup> (min / max)	1300 / 1600
Motora jauda kW	Ne mazāk par 60
Motora griezes moments Nm	Ne mazāk par 200
Transmisija	Manuālā pārnesumkārbā
Dzenošo tiltu skaits, piedziņa	1, priekšpiedziņas
Krāsa	Metāliska

<p>Obligātais aprīkojums</p>	<p>ABS un elektroniskā stabilitātes programma  Gaisa drošības spilveni priekšā vadītājam un pasažierim  Sānu drošības spilveni priekšā un aizmugurē sēdošajiem  Centrālā atslēga  Signalizācija ar distances vadību, kuru akceptē  apdrošināšanas sabiedrības  Imobilaizers  Elektriski regulējami un apsildāmi sānskata spoguļi  Elektriski vadāmi priekšējo durvju stiklu pacelāji (vadītāja  durvīm ar funkciju „auto” nolaišanai un pacelšanai)  Elektriski apsildāms aizmugurējais stikls  Aizmugurējā stikla tīrītājs  Tumša auduma sēdekļu apdare, viegli tīrāmi  Priekšējo sēdekļu apsilde  Stūres pastiprinātājs  Gaisa kondicionētājs vai automātiskā klimata kontrole  Automātiskās dienas gaismas  Priekšējo lukturu augstuma regulēšana  Oriģinālā audio sistēma ar CD atskaņotāju  Stūres augstuma / dziļuma regulēšana  Vadītāja sēdekļa augstuma regulēšana  Aizmugurējo sēdekļu atzveltne dalāma un nolokāma  Bagāžas nodalījuma pārsegs  Metāla diski ar dekoratīvajām uzlikām vai vieglmetāla  sakausējuma diski  Attiecīgajai sezonai atbilstošas riepas  Rezerves ritenis (var būt arī mazizmēra) ar instrumentu  komplektu tā nomaiņai  Oriģinālie gumijas paklājiņi automašīnas salonā  Priekšējie un aizmugurējie dubļu sargi  Aptieciņa, ugunsdzēsamais aparāts, avārijas trijstūris,  atstarojošā veste  Lietošanas instrukcija latviešu valodā</p>
<p>Transportlīdzekļa ietekmes uz vidi  rādītāji:</p>	<ol style="list-style-type: none"> <li>1. Degvielas patēriņš pilsētas ciklam ne vairāk par 6,5 litri/100 km (saskaņā ar ražotāja datiem).</li> <li>2. CO<sub>2</sub> izmešu daudzums ne vairāk par 135 g/km.</li> <li>3. Slāpekļa oksīdu (NO<sub>x</sub>) izmešu daudzums atbilstošs Euro 5 prasībām.</li> <li>4. Metānu nesaturošo ogļūdeņražu (NMHC) izmešu daudzums atbilstošs Euro 5 prasībām.</li> <li>5. Cieto daļiņu (PM) izmešu daudzums atbilstošs Euro 5 prasībām.</li> </ol>
<p>Garantija</p>	<p>Ražotāja noteiktā ne mazāk kā 5 gadi vai 100 000 km nobraukumam  Virsbūves pretkorozijas garantija vismaz 6 gadi</p>
<p>Piegādes termiņš</p>	<p>No 1 līdz 12 nedēļām</p>

### 1.3. Vidējās klases automašīnas

Transportlīdzekļu skaits	45
Izlaiduma gads	Jauna (nelietota)
Nobraukums	Jauna
Virsbūves tips	Sedans
Durvju skaits	4
Sēdvietu skaits (ieskaitot vadītāju)	5
Garums mm (min / max)	4601 / 4850
Augstums bez kravas mm (min / max)	1450 / 1550
Izmantojamās degvielas veids	Dīzeļdegviela
Motora tilpums cm <sup>3</sup> (min / max)	1900 / 2300
Motora jauda kW	Ne mazāk par 100
Motora griezes moments Nm	Ne mazāk par 320
Transmisija	Manuālā pārnesumkārbā (6 ātrumi + atpakaļgaita)
Dzenošo tiltu skaits, piedziņa	1, priekšpiedziņas
Krāsa	Metāliska

Obligātais aprīkojums	<p>Jābūt iespējai modeli pasūtīt ar universāla tipa virsbūvi  ABS un elektroniskā stabilitātes programma  Gaisa drošības spilveni priekšā vadītājam un pasažierim  Aizkar veida gaisa drošības spilveni vadītājam un pasažierim  Centrālā atslēga  Signalizācija ar distances vadību, kuru akceptē apdrošināšanas sabiedrības  Imobilizērs  Elektriski regulējami un apsildāmi sānskata spoguļi  Elektriski vadāmi priekšējo un aizmugurējo durvju stiklu pacelāji (vadītāja durvīm ar funkciju „auto” nolaišanai un pacelšanai)  Elektriski apsildāms aizmugurējais stikls  Tumša auduma sēdekļu apdare, viegli tīrāmi  Priekšējo sēdekļu apsilde  Stūres pastiprinātājs  Automātiskā klimata kontrole  Kruīza kontrole  Automātiskās dienas gaismas  Priekšējo lukturu augstuma regulēšana  Oriģinālā audio sistēma ar CD atskaņotāju  Stūres augstuma / dziļuma regulēšana  Vadītāja sēdekļa augstuma regulēšana  Vieglmetāla sakausējuma diski ar attiecīgajai sezonai atbilstošām riepiņām  Rezerves ritenis (var būt arī mazizmēra) ar instrumentu komplektu tā nomaiņai  Oriģinālie gumijas paklājiņi automašīnas salonā  Priekšējie un aizmugurējie dubļu sargi  Aptieciņa, ugunsdzēsamais aparāts, avārijas trijstūris, atstarojošā veste  Lietošanas instrukcija latviešu valodā</p>
Transportlīdzekļa ietekmes uz vidi rādītāji:	<ol style="list-style-type: none"> <li>1. Degvielas patēriņš pilsētas ciklam ne vairāk par 7,0 litri/100 km (saskaņā ar ražotāja datiem.</li> <li>2. CO<sub>2</sub> izmešu daudzums ne vairāk par 150 g/km</li> <li>3. Slāpekļa oksīdu (NO<sub>x</sub>) izmešu daudzums atbilstošs Euro 5 standarta prasībām.</li> <li>4. Metānu nesaturošo ogļūdeņražu (NMHC) izmešu daudzums atbilstošs Euro 5 standarta prasībām.</li> <li>5. Cieto daļiņu (PM) izmešu daudzums atbilstošs Euro 5 standarta prasībām.</li> </ol>
Garantija	<p>Ražotāja noteiktā ne mazāk kā 5 gadi vai 100 000 km nobraukumam  Virsbūves pretkorozijas garantija vismaz 6 gadi</p>
Piegādes termiņš	No 1 līdz 12 nedēļām

#### 1.4. Daudzfunkciju mazās klases automašīnas

Transportlīdzekļu skaits	20
Izlaiduma gads	Jauna (nelietota)
Nobraukums	Jauna
Virsbūves tips	Minivens
Durvju skaits	5
Sēdvietu skaits (ieskaitot vadītāju)	5
Garums mm (min / max)	3950 / 4400
Augstums bez kravas mm (min / max)	1500 / 1700
Izmantojamās degvielas veids	Dīzeļdegviela
Motora tilpums cm <sup>3</sup> (min / max)	1300 / 1600
Motora jauda kW	Ne mazāk par 60
Motora griezes moments Nm	Ne mazāk par 200
Degvielas patēriņš pilsētas ciklam litri/100 km	Ne vairāk par 6.5 (saskaņā ar ražotāja datiem)
Dzenošo tiltu skaits, piedziņa	1, priekšpiedziņas
Krāsa	Metāliska
Obligātais aprīkojums	<p>ABS un elektroniskā stabilitātes programma</p> <p>Gaisa drošības spilveni priekšā vadītājam un pasažierim</p> <p>Sānu drošības spilveni priekšā un aizmugurē sēdošajiem</p> <p>Centrālā atslēga</p> <p>Signalizācija ar distances vadību, kuru akceptē apdrošināšanas sabiedrības</p> <p>Imobilizators</p> <p>Elektriski regulējami un apsildāmi sānskata spoguļi</p> <p>Elektriski vadāmi priekšējo durvju stiklu pacelāji (vadītāja durvīm ar funkciju „auto” nolaišanai un pacelšanai)</p> <p>Elektriski apsildāms aizmugurējais stikls</p> <p>Aizmugurējā stikla tīrītājs</p> <p>Tumša auduma sēdekļu apdare, viegli tīrāmi</p> <p>Priekšējo sēdekļu apsilde</p> <p>Stūres pastiprinātājs</p> <p>Gaisa kondicionētājs vai automātiskā klimata kontrole</p> <p>Automātiskās dienas gaismas</p> <p>Priekšējo lukturu augstuma regulēšana</p> <p>Oriģinālā audio sistēma ar CD atskaņotāju</p> <p>Stūres augstuma / dziļuma regulēšana</p> <p>Vadītāja sēdekļa augstuma regulēšana</p> <p>Bagāžas nodalījuma pārsegs</p> <p>Metāla diski ar dekoratīvajām uzlikām vai vieglmetāla sakausējuma diski</p> <p>Attiecīgajai sezonai atbilstošas riepas</p> <p>Oriģinālie gumijas paklājiņi automašīnas salonā</p> <p>Priekšējie un aizmugurējie dubļu sargi</p> <p>Aptieciņa, ugunsdzēsamais aparāts, avārijas trijstūris, atstarojošā veste</p> <p>Lietošanas instrukcija latviešu valodā</p>

Transportlīdzekļa ietekmes uz vidi rādītāji:	<ol style="list-style-type: none"> <li>1. Degvielas patēriņš pilsētas ciklam ne vairāk par 6,5 litri/100 km (saskaņā ar ražotāja datiem).</li> <li>2. CO<sub>2</sub> izmešu daudzums ne vairāk par 135 g/km.</li> <li>3. Slāpekļa oksīdu (NO<sub>x</sub>) izmešu daudzums atbilstošs Euro 5 standarta prasībām.</li> <li>4. Metānu nesaturošo ogļūdeņražu (NMHC) izmešu daudzums atbilstošs Euro 5 standarta prasībām.</li> <li>5. Cieto daļiņu (PM) izmešu daudzums atbilstošs Euro 5 standarta prasībām.</li> </ol>
Garantija	<p>Ražotāja noteiktā ne mazāk kā 5 gadi vai 100 000 km nobraukumam</p> <p>Virsbūves pretkorozijas garantija vismaz 6 gadi</p>
Piegādes termiņš	No 1 līdz 12 nedēļām



### 1.5. Daudzfunkciju lielās klases automašīnas

Transportlīdzekļu skaits	20
Izlaiduma gads	Jauna (nelietota)
Nobraukums	Jauna
Virsbūves tips	Minivens
Durvju skaits	5
Sēdvietu skaits (ieskaitot vadītāju)	5
Garums mm (min / max)	4401 / 4900
Augstums bez kravas mm (min / max)	1550 / 1750
Izmantojamās degvielas veids	Dīzeļdegviela
Motora tilpums cm <sup>3</sup> (min / max)	1900 / 2300
Motora jauda kW	Ne mazāk par 100
Motora griezes moments Nm	Ne mazāk par 320
Transmisija	Manuālā pārnesumkārbā (6 ātrumi + atpakaļgaita)
Dzenošo tiltu skaits, piedziņa	1, priekšpiedziņas
Krāsa	Metāliska
Obligātais aprīkojums	<p>Jābūt iespējai pasūtīt modeli ar 7 sēdvietām (ieskaitot vadītāju)</p> <p>ABS un elektroniskā stabilitātes programma</p> <p>Gaisa drošības spilveni priekšā vadītājam un pasažierim</p> <p>Sānu drošības spilveni priekšā un aizmugurē sēdošajiem</p> <p>Centrālā atslēga</p> <p>Signalizācija ar distances vadību, kuru akceptē apdrošināšanas sabiedrības</p> <p>Imobilizators</p> <p>Elektriski regulējami un apsildāmi sānskata spoguļi</p> <p>Elektriski vadāmi priekšējo durvju stiklu pacelāji (vadītāja durvīm ar funkciju „auto” nolaišanai un pacelšanai)</p> <p>Elektriski apsildāms aizmugurējais stikls</p> <p>Aizmugurējā stikla tīrītājs</p> <p>Tumša auduma sēdekļu apdare, viegli tīrāmi</p> <p>Priekšējo sēdekļu apsilde</p> <p>Stūres pastiprinātājs</p> <p>Gaisa kondicionētājs vai automātiskā klimata kontrole</p> <p>Automātiskās dienas gaismas</p> <p>Priekšējo lukturu augstuma regulēšana</p> <p>Oriģinālā audio sistēma ar CD atskaņotāju</p> <p>Stūres augstuma / dziļuma regulēšana</p> <p>Vadītāja sēdekļa augstuma regulēšana</p> <p>Bagāžas nodalījuma pārsegs</p> <p>Metāla diski ar dekoratīvajām uzlikām vai vieglmetāla sakausējuma diski</p> <p>Attiecīgajai sezonai atbilstošas riepas</p> <p>Oriģinālie gumijas paklājiņi automašīnas salonā</p> <p>Priekšējie un aizmugurējie dubļu sargi</p> <p>Aptieciņa, ugunsdzēsamais aparāts, avārijas trijstūris, atstarojošā veste</p>

	Lietošanas instrukcija latviešu valodā
Transportlīdzekļa ietekmes uz vidi rādītāji:	<ol style="list-style-type: none"> <li>1. Degvielas patēriņš pilsētas ciklam ne vairāk par 7,5 litri/100 km (saskaņā ar ražotāja datiem).</li> <li>2. CO<sub>2</sub> izmešu daudzums ne vairāk par 160 g/km.</li> <li>3. Slāpekļa oksīdu (NO<sub>x</sub>) izmešu daudzums atbilstošs Euro 5 standarta prasībām.</li> <li>4. Metānu nesaturošo ogļūdeņražu (NMHC) izmešu daudzums atbilstošs Euro 5 standarta prasībām.</li> <li>5. Cieto daļiņu (PM) izmešu daudzums atbilstošs Euro 5 standarta prasībām.</li> </ol>
Garantija	<p>Ražotāja noteiktā ne mazāk kā 5 gadi vai 100 000 km nobraukumam</p> <p>Virsbūves pretkorozijas garantija vismaz 6 gadi</p>
Piegādes termiņš	No 1 līdz 12 nedēļām

## 1.6. Apvidus klases automašīnas

Transportlīdzekļu skaits	30
Izlaiduma gads	Jauna (nelietota)
Nobraukums	Jauna
Virsbūves tips	Apvidus
Durvju skaits	5
Sēdvietu skaits (ieskaitot vadītāju)	5
Garums mm (min / max)	4350 / 4650
Augstums bez kravas mm (min / max)	1650 / 1750
Klīrens mm	Ne mazāk par 170
Izmantojamās degvielas veids	Dīzeļdegviela
Motora tilpums cm <sup>3</sup> (min / max)	1900 / 2300
Motora jauda kW	Ne mazāk par 100
Motora griezes moments Nm	Ne mazāk par 320
Transmisija	Manuālā pārnesumkārbā (6 ātrumi + atpakaļgaita)
Dzenošo tiltu skaits, piedziņa	2, pilnpiedziņas
Krāsa	Metāliska
Obligātais aprīkojums	<p>ABS un elektroniskā stabilitātes programma</p> <p>Gaisa drošības spilveni priekšā vadītājam un pasažierim</p> <p>Sānu drošības spilveni priekšā un aizmugurē sēdošajiem</p> <p>Centrālā atslēga</p> <p>Signalizācija ar distances vadību, kuru akceptē apdrošināšanas sabiedrības</p> <p>Imobilizators</p> <p>Elektriski regulējami un apsildāmi sānskata spoguļi</p> <p>Elektriski vadāmi priekšējo un aizmugurējo durvju stiklu pacelāji (vadītāja durvīm ar funkciju „auto” nolaišanai un pacelšanai)</p> <p>Elektriski apsildāms aizmugurējais stikls</p> <p>Aizmugurējā stikla tīrītājs</p> <p>Tumša auduma sēdekļu apdare, viegli tīrāmi</p> <p>Priekšējo sēdekļu apsilde</p> <p>Stūres pastiprinātājs</p> <p>Automātiskā klimata kontrole</p> <p>Priekšējie miglas lukturi</p> <p>Automātiskās dienas gaismas</p> <p>Priekšējo lukturu augstuma regulēšana</p> <p>Oriģinālā audio sistēma ar CD atskaņotāju</p> <p>Stūres augstuma / dziļuma regulēšana</p> <p>Vadītāja sēdekļa augstuma regulēšana</p> <p>Aizmugurējo sēdekļu atzveltne dalāma un nolokāma</p> <p>Bagāžas nodalījuma pārsegs</p> <p>Vieglmetāla sakausējuma diski ar attiecīgajai sezonai atbilstošām riepām</p> <p>Motora kartera aizsargs</p> <p>Oriģinālie gumijas paklājiņi automašīnas salonā</p> <p>Priekšējie un aizmugurējie dubļu sargi</p>

	Aptieciņa, ugunsdzēsamais aparāts, avārijas trijstūris, atstarojošā veste Lietošanas instrukcija latviešu valodā
Transportlīdzekļa ietekmes uz vidi rādītāji:	<ol style="list-style-type: none"> <li>1. Degvielas patēriņš pilsētas ciklam ne vairāk par 9,5 litri/100 km (saskaņā ar ražotāja datiem).</li> <li>2. CO<sub>2</sub> izmešu daudzums ne vairāk par 200 g/km.</li> <li>3. Slāpekļa oksīdu (NO<sub>x</sub>) izmešu daudzums atbilstošs Euro 5 standarta prasībām.</li> <li>4. Metānu nesaturošo oglekļaūdeņražu (NMHC) izmešu daudzums atbilstošs Euro 5 standarta prasībām.</li> <li>5. Cieto daļiņu (PM) izmešu daudzums atbilstošs Euro 5 standarta prasībām.</li> </ol>
Garantija	Ražotāja noteiktā ne mazāk kā 5 gadi vai 100 000 km nobraukumam Virsbūves pretkorozijas garantija vismaz 6 gadi
Piegādes termiņš	No 1 līdz 12 nedēļām

## 2.LOTE – LIELĀS KLASES VIEGLĀS PASAŽIERU AUTOMAŠĪNAS

### 2.1. Lielās klases automašīnas

Transportlīdzekļu skaits	5
Izlaiduma gads	Jauna (nelietota)
Nobraukums	Jauna
Virsbūves tips	Sedans
Durvju skaits	4
Sēdvietu skaits (ieskaitot vadītāju)	5
Garums mm (min / max)	4851 / 4950
Augstums bez kravas mm (min / max)	1450 / 1550
Izmantojamās degvielas veids	Dīzeļdegviela
Motora tilpums cm <sup>3</sup> (min / max)	1900 / 2300
Motora jauda kW	Ne mazāk par 120
Motora griezes moments Nm	Ne mazāk par 380
Transmisija	Automātiskā pārnesumkārbā
Dzenošo tiltu skaits, piedziņa	1, nav noteikta
Krāsa	Metāliska
Obligātais aprīkojums	Jābūt iespējai pasūtīt modeli ar pilnpiedziņas versiju ABS un elektroniskā stabilitātes programma Gaisa drošības spilveni priekšā vadītājam un pasažierim Aizkar veida gaisa drošības spilveni vadītājam un pasažierim Centrālā atslēga Signalizācija ar distances vadību, kuru akceptē apdrošināšanas sabiedrības Imobilizators Elektriski regulējami un apsildāmi sānskata spoguļi Elektriski vadāmi priekšējo un aizmugurējo durvju stiklu pacelāji (vadītāja durvīm ar funkciju „auto” nolaišanai un pacelšanai) Elektriski apsildāms aizmugurējais stikls Tumša auduma sēdekļu apdare, viegli tīrāmi Priekšējo sēdekļu apsilde Stūres pastiprinātājs Automātiskā divzonu klimata kontrole Kruīza kontrole Automātiskās dienas gaismas Priekšējo lukturu augstuma regulēšana Oriģinālā audio sistēma ar CD atskaņotāju Stūres augstuma / dziļuma regulēšana Vadītāja sēdekļa augstuma regulēšana Vieglmetāla sakausējuma diski ar attiecīgajai sezonai atbilstošām riepām Rezerves ritenis (var būt arī mazizmēra) ar instrumentu komplektu tā nomaiņai Oriģinālie gumijas paklājiņi automašīnas salonā Priekšējie un aizmugurējie dubļu sargi Aptieciņa, ugunsdzēsamais aparāts, avārijas trijstūris,

	atstarojošā veste Lietošanas instrukcija latviešu valodā
Transportlīdzekļa ietekmes uz vidi rādītāji:	<ol style="list-style-type: none"> <li>1. Degvielas patēriņš pilsētas ciklam ne vairāk par 8,5 litri/100 km (saskaņā ar ražotāju datiem).</li> <li>2. CO<sub>2</sub> izmešu daudzums ne vairāk par 160 g/km.</li> <li>3. Slāpekļa oksīdu (NO<sub>x</sub>) izmešu daudzums atbilstošs Euro 5 standarta prasībām.</li> <li>4. Metānu nesaturošo ogļūdeņražu (NMHC) izmešu daudzums atbilstošs Euro 5 standarta prasībām.</li> <li>5. Cieto daļiņu (PM) izmešu daudzums atbilstošs Euro 5 standarta prasībām.</li> </ol>
Garantija	Ražotāja noteiktā ne mazāk kā 3 gadi vai 100 000 km nobraukumam Virsbūves pretkorozijas garantija vismaz 6 gadi
Piegādes termiņš	No 1 līdz 12 nedēļām

## 2.2. Lielās klases automašīnas ar universālu virsbūvi un pilnpiedziņu

Transportlīdzekļu skaits	25
Izlaiduma gads	Jauna (nelietota)
Nobraukums	Jauna
Virsbūves tips	Universāls
Durvju skaits	5
Sēdvietu skaits (ieskaitot vadītāju)	5
Garums mm (min / max)	4830 / 4950
Augstums bez kravas mm (min / max)	1450 / 1650
Izmantojamās degvielas veids	Dīzeļdegviela
Motora tilpums cm <sup>3</sup> (min / max)	2400 / 3000
Motora jauda kW	Ne mazāk par 140
Motora griezes moments Nm	Ne mazāk par 420
Transmisija	Automātiskā pārnesumkārbā
Dzenošo tiltu skaits, piedziņa	2, pilnpiedziņas
Krāsa	Metāliska

Obligātais aprīkojums	<p>ABS un elektroniskā stabilitātes programma  Gaisa drošības spilveni priekšā vadītājam un pasažierim  Aizkar veida gaisa drošības spilveni vadītājam un pasažierim  Centrālā atslēga  Signalizācija ar distances vadību, kuru akceptē apdrošināšanas sabiedrības  Imobilaizers  Elektriski regulējami un apsildāmi sānskata spoguļi  Elektriski vadāmi priekšējo un aizmugurējo durvju stiklu pacelāji (vadītāja durvīm ar funkciju „auto” nolaišanai un pacelšanai)  Elektriski apsildāms aizmugurējais stikls  Tumša auduma sēdekļu apdare, viegli tīrāmi  Priekšējo sēdekļu apsilde  Stūres pastiprinātājs  Automātiskā divzonu klimata kontrole  Kruīza kontrole  Automātiskās dienas gaismas  Priekšējo lukturu augstuma regulēšana  Oriģinālā audio sistēma ar CD atskaņotāju  Stūres augstuma / dziļuma regulēšana  Vadītāja sēdekļa augstuma regulēšana  Bagāžas nodalījuma pārsegs  Vieglmetāla sakausējuma diski ar attiecīgajai sezonai atbilstošām riepām  Rezerves ritenis (var būt arī mazizmēra) ar instrumentu komplektu tā nomaiņai  Oriģinālie gumijas paklājiņi automašīnas salonā  Priekšējie un aizmugurējie dubļu sargi  Aptieciņa, ugunsdzēsamais aparāts, avārijas trijstūris, atstarojošā veste  Lietošanas instrukcija latviešu valodā</p>
Transportlīdzekļa ietekmes uz vidi rādītāji:	<ol style="list-style-type: none"> <li>1. Degvielas patēriņš pilsētas ciklam ne vairāk par 9,5 litri/100 km (saskaņā ar ražotāja datiem).</li> <li>2. CO<sub>2</sub> izmešu daudzums ne vairāk par 190 g/km.</li> <li>3. Slāpekļa oksīdu (NO<sub>x</sub>) izmešu daudzums atbilstošs Euro 5 standarta prasībām.</li> <li>4. Metānu nesaturošo ogļūdeņražu (NMHC) izmešu daudzums atbilstošs Euro 5 standarta prasībām.</li> <li>5. Cieto daļiņu (PM) izmešu daudzums atbilstošs Euro 5 standarta prasībām.</li> </ol>
Garantija	<p>Ražotāja noteiktā ne mazāk kā 3 gadi vai 100 000 km nobraukumam  Virsbūves pretkorozijas garantija vismaz 6 gadi</p>
Piegādes termiņš	No 1 līdz 12 nedēļām



3.LOTE – KRAVAS FURGONU UN KRAVAS - PASAŽIERU AUTOMAŠĪNAS AR  
KOPĒJO MASU LĪDZ 3.5 t

3.1. Kravas furgonu klases automašīnas

Transportlīdzekļu skaits	30
Izlaiduma gads	Jauna (nelietota)
Nobraukums	Jauna
Virsbūves tips	Kravas furgons ar slēgtu kravas nodalījumu
Durvju skaits	5
Sēdvietu skaits (ieskaitot vadītāju)	2
Garums mm (min / max)	4200 / 4450
Augstums bez kravas mm (min / max)	1750 / 1850
Klīrens mm	Ne mazāk par 155
Kravas nodalījuma ietilpība m <sup>3</sup>	Ne mazāk par 2.80
Izmantojamās degvielas veids	Dīzeļdegviela
Motora tilpums cm <sup>3</sup> (min / max)	1400 / 1800
Motora jauda kW	Ne mazāk par 55
Motora griezes moments Nm	Ne mazāk par 215
Transmisija	Manuālā pārnesumkārbā
Dzenošo tiltu skaits, piedziņa	1, priekšpiedziņas
Krāsa	Nav noteikta
Obligātais aprīkojums	<p>ABS un elektroniskā stabilitātes programma  Gaisa drošības spilveni priekšā vadītājam un pasažierim  Centrālā atslēga  Signalizācija ar distances vadību, kuru akceptē  apdrošināšanas sabiedrības  Imobilizators  Starpsiens, kas atdala salonu no kravas nodalījuma  Sānu slīddurvis labajā pusē  Aizmugurē divviru durvis, kas atveramas uz sāniem  Elektriski regulējami un apsildāmi sānskata spoguļi  Elektriski vadāmi priekšējo durvju stiklu pacelāji (vadītāja  durvīm ar funkciju „auto” nolaišanai un pacelšanai)  Tumša auduma sēdekļu apdare, viegli tīrāmi  Priekšējo sēdekļu apsilde  Stūres pastiprinātājs  Gaisa kondicionētājs vai automātiskā klimata kontrole  Automātiskās dienas gaismas  Priekšējo lukturu augstuma regulēšana  Oriģinālā audio sistēma ar CD atskaņotāju  Stūres augstuma / dziļuma regulēšana  Vadītāja sēdekļa augstuma regulēšana  Metāla diski ar dekoratīvajām uzlikām vai vieglmetāla  sakausesējuma diski  Attiecīgajai sezonai atbilstošas riepas  Rezerves ritenis (var būt arī mazizmēra) ar instrumentu  komplektu tā nomainībai  Oriģinālie gumijas paklājiņi automašīnas salonā  Priekšējie un aizmugurējie dubļu sargi</p>

	Aptieciņa, ugunsdzēsamais aparāts, avārijas trijstūris, atstarojošā veste Lietošanas instrukcija latviešu valodā
Transportlīdzekļa ietekmes uz vidi rādītāji:	<ol style="list-style-type: none"> <li>1. Degvielas patēriņš pilsētas ciklam ne vairāk par 7,5 litri/10 km (saskaņā ar ražotāja datiem).</li> <li>2. CO<sub>2</sub> izmešu daudzums ne vairāk par 160 g/km.</li> <li>3. Slāpekļa oksīdu (NO<sub>x</sub>) izmešu daudzums atbilstošs Euro 5 standarta prasībām.</li> <li>4. Metānu nesaturošo ogleņdeņražu (NMHC) izmešu daudzums atbilstošs Euro 5 standarta prasībām.</li> <li>5. Cieto daļiņu (PM) izmešu daudzums atbilstošs Euro 5 standarta prasībām.</li> </ol>
Garantija	Ražotāja noteiktā ne mazāk kā 5 gadi vai 100 000 km nobraukumam Virsbūves pretkorozijas garantija vismaz 6 gadi
Piegādes termiņš	No 1 līdz 12 nedēļām

### 3.2. Viegļās kravas-pasažieru klases automašīnas

Transportlīdzekļu skaits	85
Izlaiduma gads	Jauna (nelietota)
Nobraukums	Jauna
Virsbūves tips	Kravas-pasažieru ar pilnībā stiklotu salonu
Durvju skaits	5
Sēdvietu skaits (ieskaitot vadītāju)	5
Garums mm (min / max)	4200 / 4450
Augstums bez kravas mm (min / max)	1750 / 1850
Klīrens mm	Ne mazāk par 150
Kravas nodalījuma ietilpība m <sup>3</sup>	Ne mazāk par 0.60
Izmantojamās degvielas veids	Dīzeļdegviela
Motora tilpums cm <sup>3</sup> (min / max)	1400 / 1800
Motora jauda kW	Ne mazāk par 55
Motora griezes moments Nm	Ne mazāk par 215
Transmisija	Manuālā pārnesumkārbā
Dzenošo tiltu skaits, piedziņa	1, priekšpiedziņas
Krāsa	Nav noteikta
Obligātais aprīkojums	<p>ABS un elektroniskā stabilitātes programma</p> <p>Gaisa drošības spilveni priekšā vadītājam un pasažierim</p> <p>Centrālā atslēga</p> <p>Signalizācija ar distances vadību, kuru akceptē apdrošināšanas sabiedrības</p> <p>Imobilizērs</p> <p>Sānu slīddurvis labajā un kreisajā pusē</p> <p>Paceļamas aizmugurējās vienviru durvis ar stikla tīrītāju un stikla apsildi</p> <p>Elektriski regulējami un apsildāmi sānskata spoguļi</p> <p>Elektriski vadāmi priekšējo durvju stiklu pacelāji (vadītāja durvīm ar funkciju „auto” nolaišanai un pacelšanai)</p> <p>Tumša auduma sēdekļu apdare, viegli tīrāmi</p> <p>Priekšējo sēdekļu apsilde</p> <p>Stūres pastiprinātājs</p> <p>Gaisa kondicionētājs vai automātiskā klimata kontrole</p> <p>Automātiskās dienas gaismas</p> <p>Priekšējo lukturu augstuma regulēšana</p> <p>Oriģinālā audio sistēma ar CD atskaņotāju</p> <p>Stūres augstuma / dziļuma regulēšana</p> <p>Vadītāja sēdekļa augstuma regulēšana</p> <p>Bagāžas nodalījuma pārsegs</p> <p>Metāla diski ar dekoratīvajām uzlikām vai vieglmetāla sakausējuma diski</p> <p>Attiecīgajai sezonai atbilstošas riepas</p> <p>Rezerves ritenis (var būt arī mazizmēra) ar instrumentu komplektu tā nomainīšanai</p> <p>Oriģinālie gumijas paklājiņi automašīnas salonā</p> <p>Priekšējie un aizmugurējie dubļu sargi</p>

	Aptieciņa, ugunsdzēsamais aparāts, avārijas trijstūris, atstarojošā veste Lietošanas instrukcija latviešu valodā
Transportlīdzekļa ietekmes uz vidi rādītāji:	<ol style="list-style-type: none"> <li>1. Degvielas patēriņš pilsētas ciklam ne vairāk par 7,5 litri/100 km (saskaņā ar ražotāja datiem).</li> <li>2. CO<sub>2</sub> izmešu daudzums ne vairāk par 160 g/km.</li> <li>3. Slāpekļa oksīdu (NO<sub>x</sub>) izmešu daudzums atbilstošs Euro 5 standarta prasībām.</li> <li>4. Metānu nesaturošo oglekļaūdeņražu (NMHC) izmešu daudzums atbilstošs Euro 5 standarta prasībām.</li> <li>5. Cieto daļiņu (PM) izmešu daudzums atbilstošs Euro 5 standarta prasībām.</li> </ol>
Garantija	Ražotāja noteiktā ne mazāk kā 5 gadi vai 100 000 km nobraukumam Virsbūves pretkorozijas garantija vismaz 6 gadi
Piegādes termiņš	No 1 līdz 12 nedēļām

### 3.3. Paaugstinātas pārgājāmības automašīnas ar kravas kasti

Transportlīdzekļu skaits	10
Izlaiduma gads	Jauna (nelietota)
Nobraukums	Jauna
Virsbūves tips	Pikabs ar kravas kasti
Durvju skaits	4
Sēdvietu skaits (ieskaitot vadītāju)	5
Garums mm (min / max)	5000 / 5200
Augstums bez kravas mm (min / max)	1700 / 1850
Klīrens mm	Ne mazāk par 200
Kravas nodalījuma laukums m <sup>2</sup>	Ne mazāk par 2.05
Izmantojamās degvielas veids	Dīzeļdegviela
Motora tilpums cm <sup>3</sup> (min / max)	1900 / 2500
Motora jauda kW	Ne mazāk par 90
Motora griezes moments Nm	Ne mazāk par 300
Transmisija	Manuālā pārnesumkārbā
Dzenošo tiltu skaits, piedziņa	2, pilnpiedziņas
Krāsa	Nav noteikta
Obligātais aprīkojums	<p>ABS</p> <p>Iespēja pārslēgties uz viena tilta piedziņu</p> <p>Iespēja pārslēgties uz pazeminātajiem pārnesumiem</p> <p>Gaisa drošības spilveni priekšā vadītājam un pasažierim</p> <p>Centrālā atslēga</p> <p>Signalizācija ar distances vadību, kuru akceptē apdrošināšanas sabiedrības</p> <p>Imobilizators</p> <p>Elektriski regulējami un apsildāmi sānskata spoguļi</p> <p>Tumša auduma sēdekļu apdare, viegli tīrāmi</p> <p>Priekšējo sēdekļu apsilde</p> <p>Stūres pastiprinātājs</p> <p>Gaisa kondicionētājs vai automātiskā klimata kontrole</p> <p>Automātiskās dienas gaismas</p> <p>Priekšējo lukturu augstuma regulēšana</p> <p>Oriģinālā audio sistēma ar CD atskaņotāju</p> <p>Regulējams stūres rats</p> <p>Attiecīgajai sezonai atbilstošas riepas</p> <p>Rezerves ritenis ar instrumentu komplektu tā nomainībai</p> <p>Triecienu izturīgs motora kartera aizsargs</p> <p>Oriģinālie gumijas paklājiņi automašīnas salonā</p> <p>Priekšējie un aizmugurējie dubļu sargi</p> <p>Aptieciņa, ugunsdzēsamais aparāts, avārijas trijstūris, atstarojošā veste</p> <p>Lietošanas instrukcija latviešu valodā</p>
Transportlīdzekļu ietekmes uz vidi rādītāji:	<ol style="list-style-type: none"> <li>1. Degvielas patēriņš pilsētas ciklam ne vairāk par 12 litri/100 km (saskaņā ar ražotāja datiem)</li> <li>2. CO<sub>2</sub> izmešu daudzums ne vairāk par 260 g/km.</li> <li>3. Slāpekļa oksīdu (NO<sub>2</sub>) izmešu daudzums atbilstošs</li> </ol>

	<p>Euro 5 standarta prasībām.</p> <p>4. Metānu nesaturošo ogļūdeņražu (NMHC) izmešu daudzums atbilstošs Euro 5 standarta prasībām.</p> <p>5. Cieto daļiņu (PM) izmešu daudzums atbilstošs Euro 5 standarta prasībām.</p>
Garantija	<p>Ražotāja noteiktā ne mazāk kā 5 gadi vai 100 000 km nobraukumam</p> <p>Virsbūves pretkorozijas garantija vismaz 6 gadi</p>
Piegādes termiņš	No 1 līdz 12 nedēļām

#### 4.LOTE – KRAVU UN PASAŽIERU PĀRVADĀJUMU AUTOMAŠĪNAS

##### 4.1. Kravas furgonu lielās klases automašīnas

Transportlīdzekļu skaits	50
Izlaiduma gads	Jauna (nelietota)
Nobraukums	Jauna
Virsbūves tips	Kravas furgons ar slēgtu kravas nodalījumu
Durvju skaits	5
Sēdvietu skaits (ieskaitot vadītāju)	2
Garums mm	Ne mazāk par 5200
Augstums bez kravas mm	Ne mazāk par 2400
Garenbāze mm	Ne mazāk par 3200
Kravas nodalījuma tilpums m <sup>3</sup>	Ne mazāk par 7.5
Izmantojamās degvielas veids	Dīzeļdegviela
Motora tilpums cm <sup>3</sup>	Ne mazāk par 1900
Motora jauda kW	Ne mazāk par 90
Motora griezes moments Nm	Ne mazāk par 300
Transmisija	Manuālā pārnenumkārbā
Dzenošo tiltu skaits, piedziņa	1, nav noteikta
Krāsa	Nav noteikta
Obligātais aprīkojums	Jābūt iespējai pasūtīt modeli ar lielāku virsbūves tipu, kā arī šasijas versiju ABS, ASR un elektroniskā stabilitātes programma Gaisa drošības spilveni priekšā vadītājam un pasažierim Centrālā atslēga Signalizācija ar distances vadību, kuru akceptē apdrošināšanas sabiedrības Imobilizators Starpsiena, kas atdala salonu no kravas nodalījuma Sānu slīddurvis labajā pusē bez logiem Aizmugurē divviru durvis bez logiem Elektriski regulējami un apsildāmi sānskata spoguļi Elektriski vadāmi priekšējo durvju stiklu pacelāji (vadītāja durvīm ar funkciju „auto” nolaišanai un pacelšanai) Tumša auduma sēdekļu apdare, viegli tīrāmi Vadītāja sēdekļa apsilde Stūres pastiprinātājs Gaisa kondicionētājs vai automātiskā klimata kontrole Automātiskās dienas gaismas Priekšējo lukturu augstuma regulēšana Oriģinālā audio sistēma ar CD atskaņotāju Regulējams stūres rats Vadītāja sēdekļa augstuma regulēšana Attiecīgajai sezonai atbilstošas riepas Rezerves ritenis ar instrumentu komplektu tā nomaiņai Oriģinālie gumijas paklājiņi automašīnas salonā Priekšējie un aizmugurējie dubļu sargi Aptieciņa, ugunsdzēsamais aparāts, avārijas trijstūris,

	atstarojošā veste Lietošanas instrukcija latviešu valodā
Transportlīdzekļa ietekmes uz vidi rādītāji:	<ol style="list-style-type: none"> <li>1. Degvielas patēriņš pilsētas ciklam ne vairāk par 11,0 litri/100 km.</li> <li>2. Slāpekļa oksīdu (NO<sub>2</sub>) izmešu daudzums atbilstošs Euro 5 standarta prasībām.</li> <li>3. Metāna nesaturošu oglekļa hidrokarbonu (NMHC) izmešu daudzums atbilstošs Euro 5 standarta prasībām.</li> <li>4. Cieto daļiņu (PM) izmešu daudzums atbilstošs Euro 5 standarta prasībām.</li> </ol>
Garantija	Ražotāja noteiktā ne mazāk kā 5 gadi vai 100 000 km nobraukumam Virsbūves pretkorozijas garantija vismaz 6 gadi
Piegādes termiņš	No 1 līdz 12 nedēļām



#### 4.2. Vieglās pasažieru automašīnas ar sēdvietu skaitu 8+1

Transportlīdzekļu skaits	40
Izlaiduma gads	Jauna (nelietota)
Nobraukums	Jauna
Virsbūves tips	Mikroautobuss
Durvju skaits	4
Sēdvietu skaits (ieskaitot vadītāju)	9
Garums mm	Ne mazāk par 4750
Augstums bez kravas mm	Ne mazāk par 1850
Izmantojamās degvielas veids	Dīzeļdegviela
Motora tilpums cm <sup>3</sup>	Ne mazāk par 1900
Motora jauda kW	Ne mazāk par 90
Motora griezes moments Nm	Ne mazāk par 300
Transmisija	Manuālā pārnesumkārbā (6 ātrumi + atpakaļgaita)
Dzenošo tiltu skaits, piedziņa	1, nav noteikta
Krāsa	Nav noteikta
Obligātais aprīkojums	<p>Pasažieru sēdvietām jābūt viegli transformējamām</p> <p>Jābūt iespējai pasūtīt modeli ar dažādiem sēdvietu kombināciju variantiem gan skaitam, gan izvietojumam</p> <p>ABS, ASR un elektroniskā stabilitātes programma</p> <p>Gaisa drošības spilveni priekšā vadītājam un pasažierim</p> <p>Centrālā atslēga</p> <p>Signalizācija ar distances vadību, kuru akceptē apdrošināšanas sabiedrības</p> <p>Imobilizērs</p> <p>Sānu slīddurvis labajā pusē</p> <p>Paceļamas aizmugurējās vienviru durvis ar stikla tīrītāju un stikla apsildi</p> <p>Elektriski regulējami un apsildāmi sānskata spoguļi</p> <p>Elektriski vadāmi priekšējo durvju stiklu pacelāji (vadītāja durvīm ar funkciju „auto” nolaišanai un pacelšanai)</p> <p>Tumša auduma sēdekļu apdare, viegli tīrāmi</p> <p>Vadītāja sēdekļa apsilde</p> <p>Stūres pastiprinātājs</p> <p>Gaisa kondicionētājs vai automātiskā klimata kontrole</p> <p>Automātiskās dienas gaismas</p> <p>Priekšējo lukturu augstuma regulēšana</p> <p>Oriģinālā audio sistēma ar CD atskaņotāju</p> <p>Regulējams stūres rats</p> <p>Vadītāja sēdekļa augstuma regulēšana</p> <p>Metāla diski ar dekoratīvajām uzlikām vai vieglmetāla sakausējuma diski</p> <p>Attiecīgajai sezonai atbilstošas riepas</p> <p>Rezerves ritenis (var būt arī mazizmēra) ar instrumentu komplektu tā nomainīšanai</p> <p>Oriģinālie gumijas paklājiņi automašīnas salonā</p> <p>Priekšējie un aizmugurējie dubļu sargi</p> <p>Aptieciņa, ugunsdzēsamais aparāts, avārijas trijstūris,</p>

	atstarojošā veste Lietošanas instrukcija latviešu valodā
Transportlīdzekļa ietekmes uz vidi rādītāji:	<ol style="list-style-type: none"> <li>1. Degvielas patēriņš pilsētas ciklam ne vairāk par 9,5 litri/100 km (saskaņā ar ražotāja datiem.</li> <li>2. CO<sub>2</sub> izmešu daudzums ne vairāk par 200 g/km.</li> <li>3. Slāpekļa oksīdu (NO<sub>x</sub>) izmešu daudzums atbilstošs Euro 5 standarta prasībām.</li> <li>4. Metānu nesaturošo ogļūdeņražu (NMHC) izmešu daudzums atbilstošs Euro 5 standarta prasībām.</li> <li>5. Cieto daļiņu (PM) izmešu daudzums atbilstošs Euro 5 standarta prasībām.</li> </ol>
Garantija	Ražotāja noteiktā ne mazāk kā 5 gadi vai 100 000 km nobraukumam Virsbūves pretkorozijas garantija vismaz 6 gadi
Piegādes termiņš	No 1 līdz 12 nedēļām

#### 4.3. Autobusi ar sēdvietu skaitu 18+1

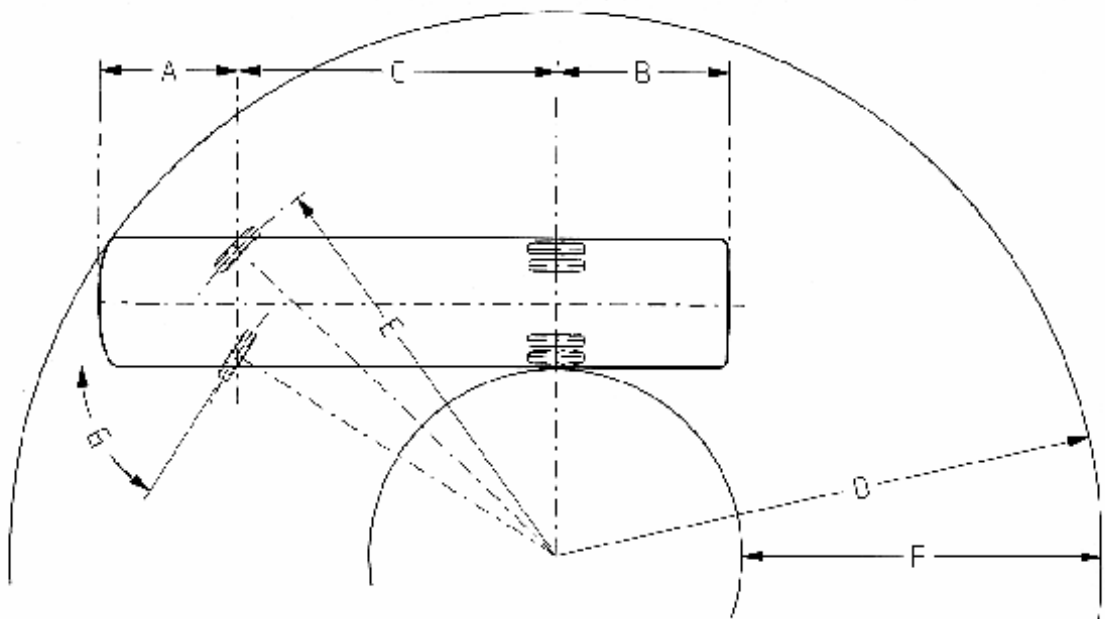
Transportlīdzekļu skaits	20
Izlaiduma gads	Jauna (nelietota)
Nobraukums	Jauna
Transportlīdzekļa tips	“B klase”: transportlīdzekļi, kas paredzēti sēdošu pasažieru pārvadājumiem; šīs klases transportlīdzeklī ir tikai sēdvietas
Sēdvietu skaits	Ne mazāk kā 18 +1 sēdvietas
Sēdekļu izvietojums	Visiem sēdekļiem autobusā jābūt izvietotiem ar skatu braukšanas virzienā
Attālums garenvirzienā starp sēdekļiem cm	Ne mazāk par 65
Salona griestu augstums mm	Ne mazāk par 1800
Izmantojamās degvielas veids	Dīzeļdegviela
Motora tilpums cm <sup>3</sup>	Ne vairāk par 2500
Motora jauda kW	Ne mazāk par 120
Motora tips	Motors atbilstoši EURO 5 standartam
Apgrieziena rādiuss m	Ne vairāk par 8 (Lielums D pielikumā Nr.1. Pagrieziena rādiusa shēma”)
Transmisija	Manuālā pārnēsukārba ar vismaz 6 pārnēsumiem
Obligātais aprīkojums	Jābūt iespējai pasūtīt modeli ar iespēju pārvadāt vismaz 4 pasažierus ar īpašajām vajadzībām, kas atrodas ratiņkrēslos, turklāt ratiņkrēslu iecelšana un izcelšana no transportlīdzekļa jānodrošina ar pacelēja palīdzību Signalizācija un pretaizdzīšanas sistēma Iebūvēts radio ar 2 skaļruņiem Digitālais tahogrāfs 2 vadītājiem Dubultie salona sānu stikli Centrālā atslēga ar tālvadības pulti Pasažieru durvju atvēršana un aizvēršana jānodrošina tikai no autovadītāja vietas Bremžu pretbloķēšanas sistēma Elektroniska trajektorijas stabilizācijas sistēma Pretbuksēšanas sistēma ar iespēju nepieciešamības gadījumā to izslēgt Regulējams stūres rats Priekšējie un aizmugurējie miglas lukturi Atpakaļgaitas skaņas signāls Dubļu sargi katram ritenim Riteņu disku izmērs vismaz 16 collas Attiecīgajai sezonai atbilstošas riepas Degvielas tvertnes tilpums ne mazāks par 100 litriem Pasažieru salona ventilācija un atsevišķa apsilde Salona gaisa kondicionētājs Ventilācijas un evakuācijas lūka jūmtā Elektropakete (elektriski regulējami un apsildāmi ārējie atpakaļskata spoguļi, elektriski vadāmi priekšējo sānu stiklu pacelāji)

	<p>Pastāvīgās dienasgaismas</p> <p>Regulējams vadītāja sēdekļis ar paceļamiem elkoņu balstiem</p> <p>Pasažieru sēdekļi aprīkoti ar trīspunktu drošības jostām</p> <p>Mitrumizturīgs, viegli kopjams un neslīdošs grīdas segums</p> <p>Motora nodalījuma aizsardzība pret akmeņiem un ceļa nelīdzenumiem</p> <p>Salonā jānodrošina iespēja izņemt sēdvietas ar ātrās fiksācijas stiprinājumiem, lai nodrošinātu vismaz 4 ratiņkrēslu vietu</p> <p>Aptieciņa, ugunsdzēsāmie aparāti, avārijas trijstūris, atstarojošā veste</p> <p>Lietošanas instrukcija latviešu valodā</p>
Transportlīdzekļa ietekmes uz vidi rādītāji:	<ol style="list-style-type: none"> <li>1. Degvielas patēriņš pilsētas ciklam ne vairāk par 16 litri/100 km.</li> <li>2. Slāpekļa oksīdu (NO<sub>2</sub>) izmešu daudzums atbilstošs Euro 5 standarta prasībām.</li> <li>3. Metānu nesaturošo ogļūdeņražu (NMHC) izmešu daudzums atbilstošs Euro 5 standarta prasībām.</li> <li>4. Cieto daļiņu (PM) izmešu daudzums atbilstošs Euro 5 standarta prasībām.</li> </ol>
Garantija	<p>Ražotāja noteiktā ne mazāk kā 2 gadi vai 200 000 km nobraukums</p> <p>Virsbūvei vismaz 7 gadu garantija pret caurrūsēšanu</p>
Piegādes termiņš	No 1 līdz 12 nedēļām

6

1. pielikums  
Transportlīdzekļu tehniskai specifikācijai Nr.4.3.

Pagriezienu rādus shēma



- A: Priekšējā pārkare
- B: Aizmugurējā pārkare
- C: Riteņu bāze
- D: Minimālais apgriešanās rādiuss
- E: Minimālais riteņa sliedes rādiuss
- F: Minimālais pagriešanās koridors
- G: Maksimālais priekšējās ass pagriezienu leņķis, iekšējie/ārējie riteņi

2. pielikums  
atklātā konkursa nolikumam  
“Par tiesībām noslēgt vispārīgo vienošanos  
par automašīnu piegādi”  
identifikācijas Nr. RS/2012/1

**Pieteikums  
par piedalīšanos atklātā konkursā  
“Par tiesībām noslēgt vispārīgo vienošanos par automašīnu piegādi”  
identifikācijas Nr. RS/2012/1”**

**Pretendents**

_____	_____
Pretendenta nosaukums	Reģistrācijas numurs
_____	_____
	Nodokļu maksātāja kods
_____	_____
	Pretendenta bankas rekvizīti
_____	_____
	Pretendenta adrese, tālruna (faksa) numuri

tā \_\_\_\_\_ personā  
Pretendenta vai pilnvarotās personas amats, vārds un uzvārds

(personas kods \_\_\_\_\_)

ar šī pieteikuma iesniegšanu

- piesakās piedalīties atklātā konkursā “Par tiesībām noslēgt vispārīgo vienošanos par automašīnu piegādi”, identifikācijas Nr. RS/2012/1
- apņemas ievērot atklāta konkursa nolikuma prasības;
- apliecina, ka ir spējīgs nodot lietošanā pasūtītājam konkursa nolikumā prasītās automašīnas;
- apņemas līguma piešķiršanas gadījumā pildīt visus atklāta konkursa nolikumam pievienotā līguma projektā noteiktos nosacījumus;
- atzīst sava pieteikuma un piedāvājuma spēkā esamību līdz konkursa nolikumā norādītā piedāvājuma derīguma termiņa beigām;
- garantē, ka visas sniegtās ziņas ir patiesas.

**Paraksts**

\_\_\_\_\_  
Z.v.

3. pielikums  
 atklātā konkursa nolikumam  
 “Par tiesībām noslēgt vispārīgo vienošanos  
 par automašīnu piegādi”  
 identifikācijas Nr. RS/2012/1

**FINANŠU PIEDĀVĀJUMS**  
 atklātam konkursam “Par tiesībām noslēgt vispārīgo vienošanos par automašīnu piegādi”  
 identifikācijas Nr. RS/2012/1”

Pretendenta nosaukums \_\_\_\_\_

<b>Lotes Nr.*</b>	<b>Automašīnas marka un modelis</b>	<b>Automašīnas cena (EUR bez PVN)</b>	<b>Automašīnas atpakaļpirkuma cena** (EUR bez PVN)</b>	<b>Automašīnas gala cena (EUR bez PVN)***</b>	<b>Maksa par kapitāla lietošanu (%)****</b>	<b>Maksa par paredzamā nobraukuma pārsniegšanu LVL/km</b>	<b>Plānoto apkopju kopējās izmaksas paredzamajā nobraukumā vienai automašīnai</b>
<i>1</i>	<i>2</i>	<i>3</i>	<i>4</i>	<i>5</i>	<i>6</i>	<i>7</i>	<i>8</i>

\* Lotes numurs jānorāda atbilstoši konkursa nolikuma 2.2.1.apakšpunkta prasībām. Ja kādu loti nepiedāvā, tad attiecīgā rinda nav jānorāda.

\*\* Nosakot atpakaļpirkuma cenu, jāievērtē, ka automašīna var būt ar tādiem tehniskajiem un/vai vizuāliem bojājumiem (švīkas, buktes, iespaidumi, nelieli bojājumi salonā), kas tieši neietekmē satiksmes drošību un automašīnai ir dota atļauja piedalīties ceļu satiksmē.

\*\*\* Finanšu piedāvājuma 5.kolonnā norādītā vērtība aprēķināma kā 3. un 4. kolonnā ietverto vērtību starpība un tiks uzskatīta par automašīnas cenu piedāvājuma izvēles stadijā

\*\*\*\* Finanšu piedāvājuma 6.kolonnā jānorāda pretendenta piedāvātā procentu likme par kapitāla lietošanu, ņemot vērā piedāvājumu atvēršanas dienā noteikto 3 mēnešu EURIBOR likmi.

Pretendentam plānoto apkopju kopējās izmaksas jānorāda 8.kolonnā uz piedāvājuma atvēršanas brīdi atbilstoši 2.5.2.apakšpunkta prasībām, un šīs summas atšifrējums (Plānoto apkopju kopējo izmaksu aprēķins atbilstoši 2.5.2.apakšpunktā norādītajam paraugam) ir jāpievieno finanšu piedāvājumam.

Amatpersonas ar pārstāvības tiesībām vai tās pilnvarotās paraksts \_\_\_\_\_



VISPĀRĪGĀS VIENOŠANĀS PROJEKTS  
Par automašīnu piegādi

Rīgā, 2012.gada \_\_\_\_.

Rīgas pašvaldības sabiedrība ar ierobežotu atbildību “Rīgas satiksme”, reģ. LR Komercreģistrā ar vienoto reģ. Nr.40003619950, turpmāk tekstā PASŪTĪTĀJS, kuru pārstāv tās valdes priekšsēdētāj \_\_\_\_\_, no vienas puses un \_\_\_\_\_, reģ. \_\_\_\_\_ ar reģ. Nr. \_\_\_\_\_, turpmāk tekstā IESPĒJAMĀIS PIEGĀDĀTĀJS, kuru pārstāv \_\_\_\_\_, no otras puses, \_\_\_\_\_, reģ. \_\_\_\_\_ ar reģ. Nr. \_\_\_\_\_, turpmāk tekstā IESPĒJAMĀIS PIEGĀDĀTĀJS, kuru pārstāv \_\_\_\_\_, no otras puses, \_\_\_\_\_, reģ. \_\_\_\_\_ ar reģ. Nr. \_\_\_\_\_, turpmāk tekstā IESPĒJAMĀIS PIEGĀDĀTĀJS, kuru pārstāv \_\_\_\_\_, no otras puses, \_\_\_\_\_, reģ. \_\_\_\_\_ ar reģ. Nr. \_\_\_\_\_, turpmāk tekstā IESPĒJAMĀIS PIEGĀDĀTĀJS, kuru pārstāv \_\_\_\_\_, no otras puses, \_\_\_\_\_, reģ. \_\_\_\_\_ ar reģ. Nr. \_\_\_\_\_, turpmāk tekstā IESPĒJAMĀIS PIEGĀDĀTĀJS, kuru pārstāv \_\_\_\_\_, no otras puses,

visi kopā turpmāk tekstā saukti Līdzēji,  
pamatojoties uz atklāta konkursa “Par tiesībām noslēgt vispārīgo vienošanos par automašīnu piegādi”, identifikācijas Nr.RS/2012/1, turpmāk tekstā saukts - atklāts konkurss, rezultātiem, un saskaņā ar Publisko iepirkumu likuma 1.panta 15.punktu un 65.pantu, noslēdza šādu vispārīgo vienošanos:

## 1. DEFINĪCIJAS

- 1.1. IESPĒJAMĀIS PIEGĀDĀTĀJS – atklāta konkursa uzvarētājs, kurš noslēdz vispārīgo vienošanos ar PASŪTĪTĀJU, iegūstot tiesības PASŪTĪTĀJAM piegādāt automašīnas saskaņā ar vispārīgās vienošanās nosacījumiem.
- 1.2. PIEGĀDĀTĀJS – (1) atklāta konkursa uzvarētājs, kurš ir noslēdzis vispārīgo vienošanos ar PASŪTĪTĀJU, (2) kuram PASŪTĪTĀJS nosūta pasūtījumu, (3) kurš iesniedz pasūtījumam atbilstošu cenu piedāvājumu, un (4) kuram tiek nosūtīts akcepta paziņojums.
- 1.3. Atbilstošs cenu piedāvājums – (1) IESPĒJAMĀ PIEGĀDĀTĀJA atbilstoši pasūtījuma formai aizpildīts, (2) amatpersonas, kurai ir paraksta tiesības, vai pilnvarotās personas parakstīts, (3) vispārīgās vienošanās prasībām un pasūtījumā norādītajiem līguma izpildes kritērijiem atbilstošs un (4) savlaicīgi PASŪTĪTĀJAM iesniegts dokuments pa faksu. Faksa ziņojuma saņemšanas brīdis ir cenu piedāvājuma saņemšanas laiks.

- 1.4. Pasūtījums – noteiktas formas pieprasījums iesniegt cenu piedāvājumu visiem attiecīgās lotes IESPĒJAMAJIEM PIEGĀDĀTĀJIEM, kas tiek nosūtīts elektroniski/pa pastu/pa faksu. Pasūtījumi tiek numurēti to nosūtīšanas secībā.
- 1.5. Apstiprināts pasūtījums – PIEGĀDĀTĀJA cenu piedāvājums, tai skaitā, kurā PASŪTĪTĀJS ir labojis kļūdas, kuru PASŪTĪTĀJS kopā ar akcepta paziņojumu pa elektronisko pastu/pa pastu/pa faksu ir nosūtījis PIEGĀDĀTĀJAM tā pieņemšanai izpildei. Apstiprinātie pasūtījumi tiek numurēti to nosūtīšanas secībā.
- 1.6. Attiecīgās lotes automašīnas – konkrēta veida automašīnas, kuras IESPĒJAMAJIEM PIEGĀDĀTĀJIEM ir tiesības piedāvāt PASŪTĪTĀJAM. Automašīnu lotes un tās piegādāt tiesīgie IESPĒJAMIE PIEGĀDĀTĀJI norādīti vispārīgās vienošanās 1.pielikumā.
- 1.7. Līguma izpildes kritērijs – specifisks Līguma izpildes nosacījums: piegādes apjoms, piegādes termiņš un papildu tehniskā/ās opcija/as un/vai automašīnas pārbūves iespējas, kas nav iekļauts vispārīgajā vienošanās, bet kas tiek norādīts pasūtījumā un ir saistošs PIEGĀDĀTĀJAM Līguma izpildes laikā.
- 1.8. Automašīnas gala cena – automašīnas cenas un atpakaļpirkuma cenas starpība.
- 1.9. Akcepta paziņojums – dokuments, ko elektroniski/pa pastu/pa faksu IESPĒJAMAJAM PIEGĀDĀTĀJAM, kurš iesniedza Atbilstošu cenu piedāvājumu ar viszemāko cenu, nosūta PASŪTĪTĀJA pilnvarotā persona un, kurš satur informāciju, ka cenu piedāvājums ir pieņemts.
- 1.10. Noraidījuma paziņojums – dokuments, ko elektroniski/pa pastu/pa faksu visiem Atbilstošu cenu piedāvājumu iesniegušajiem IESPĒJAMAJIEM PIEGĀDĀTĀJIEM, izņemot PIEGĀDĀTĀJU, kuram tiek nosūtīts Akcepta paziņojums, nosūta PASŪTĪTĀJA pilnvarota persona, un kurš satur informāciju, ka cenu piedāvājums ir noraidīts.

## **2. VISPĀRĪGĀS VIENOŠANĀS PRIEKŠMETS UN TERMIŅŠ**

- 2.1. Šī Vispārīgā vienošanās nosaka kārtību, kādā PASŪTĪTĀJS izvēlas automašīnu PIEGĀDĀTĀJUS.
- 2.2. Vispārīgā vienošanās ir spēkā no brīža, kad to paraksta visi Līdzēji, un darbojas 4 (četrus) gadus no tās parakstīšanas brīža.
- 2.3. PASŪTĪTĀJAM Vispārīgās vienošanās 2.2.punktā noteiktajā termiņā ir jāpabeidz PIEGĀDĀTĀJA izvēles procedūra saskaņā 5.punktā noteiktajām prasībām.

## **3. CENAS**

- 3.1. Katra IESPĒJAMĀ PIEGĀDĀTĀJA piedāvāto automašīnu cenas ir norādītas Attiecīgās lotes automašīnu sarakstā (1.pielikums), kas ir fiksētas kā augstākās maksimāli pieļaujamas cenas, kādas IESPĒJAMIE PIEGĀDĀTĀJI drīkst norādīt cenu piedāvājumā Vispārīgās vienošanās darbības laikā. Ja PASŪTĪTĀJS automašīnai pieprasa papildu tehniskās opcijas, to cena tiek pieskaitīta Automašīnas cenai, kā arī proporcionāli tiek palielināta Automašīnas atpakaļpirkuma cena.
- 3.2. Automašīnas cenas, kas norādītas 1.pielikumā, ietver transportēšanas izmaksas līdz automašīnu piegādes vietai, reģistrācijas izmaksas CSDD, transportlīdzekļa ikgadējo nodevu pirms automašīnas reģistrācijas, pirmspārdošanas sagatavošanas izmaksas, visa uzstādītā aprīkojuma cenu un tā uzstādīšanas izmaksas, lai nodrošinātu automašīnas pilnīgu gatavību lietošanai.

- 3.3. Ja tam ir objektīvi pamatots iemesls (ražotāja noteikto cenu pieaugums, inflācija autobūves nozarē utml.) IESPĒJAMAJAM PIEGĀDĀTĀJAM ir tiesības lūgt PASŪTĪTĀJAM 1.pielikumā norādīto automašīnu cenu palielinājumu, bet ne biežāk kā vienu reizi kalendārajā gadā. PASŪTĪTĀJS šādu pieprasījumu izskata 30 (trīsdesmit) dienu laikā un, ja tas ir pamatots, veic atbilstošas korekcijas Vispārīgās vienošanās 1.pielikumā attiecīgajai lotei.
- 3.4. Iesniedzot cenu piedāvājumu, IESPĒJAMAJAM PIEGĀDĀTĀJAM ir tiesības piedāvāt PASŪTĪTĀJAM automašīnu uzlabojumus un papildu aprīkojumu, nepārsniedzot 1.pielikumā norādīto automašīnas cenu. Par automašīnas uzlabojumiem un papildu aprīkojumu IESPĒJAMĀIS PIEGĀDĀTĀJS cenu piedāvājumam pievieno atbilstošu pamatojumu.
- 3.5. Automašīnas atpakaļpirkuma cena, kas norādīta 1.pielikumā, tiks samaksāta PASŪTĪTĀJAM, ja PASŪTĪTĀJA pilnvarotā persona rakstiski paziņos PIEGĀDĀTĀJAM par nepieciešamību atpirkt automašīnu. Atpakaļpirkuma cena jāpalielina proporcionāli automašīnu cenu pieaugumam gadījumos, kad tiek pieprasītas papildu tehniskās opcijas vai noticis cenu palielinājums atbilstoši 3.3.apakšpunktam.
- 3.6. Par automašīnas nomaksas pirkumu PASŪTĪTĀJAM ir pienākums maksāt PIEGĀDĀTĀJAM maksu par kapitāla lietošanu, kas sastāv no:
- 3.6.1. nemainīgās daļas, kuras likme norādīta Vispārīgās vienošanās 1.pielikumā, un kuru Vispārīgās vienošanās un Piegādes līguma darbības laikā PIEGĀDĀTĀJAM nav tiesības palielināt, bet PASŪTĪTĀJAM ir tiesības pieprasīt to pārskatīt un samazināt.
- 3.6.2. mainīgās daļas, kura tiek noteikta vienu reizi ceturksnī – līguma noslēgšanas datumā – saskaņā ar 3 mēnešu EURIBOR likmi. Par mainīgās daļas likmes izmaiņām turpmākajos periodos PIEGĀDĀTĀJS nosūta paziņojumu PASŪTĪTĀJAM kopā ar kārtējo rēķinu.
- 3.7. Katra IESPĒJAMĀ PIEGĀDĀTĀJA piedāvātās plānoto apkopju kopējās izmaksas vienai Attiecīgās lotes automašīnai paredzamajā nobraukumā ir norādītas 1.pielikumā, ieskaitot darba un materiālu izmaksas (eļļas, smērvielas, tehniskie šķidrums, filtri, aizdedzes sveces, zobsiksna, rieviksna, bremžu diski un bremžu uzlikas, kā arī citi materiāli un darbi atbilstoši ražotāja prasībām). Kopējo izmaksu atšifrējums pa darbu un materiālu veidiem Attiecīgās lotes automašīnai ir norādīts Tehniskajā specifikācijā, kas ir šīs vispārīgās vienošanās 2.pielikums un neatņemama tās sastāvdaļa. Plānoto apkopju izmaksas ir saistošas PIEGĀDĀTĀJAM pēc automašīnas piegādes visā tās lietošanās laikā. Norādot plānoto apkopju kopējās izmaksas ir pieņemts, ka paredzamajā (apmaksātajā) nobraukumā neprognozējami dilstošās detaļas, priekšējie un aizmugurējie bremžu diski un kluči, ir jāmaina atbilstoši 1. tabulā norādīto reižu skaitam.

1.tabula

Lotes Nr.	1	2	3			4
Apakšlotes Nr.	1.1.-1.6.	2.1.-2.2.	3.1	3.2	3.3	4.1. – 4.3.
Nosaukums	Skaitis	Skaitis	Skaitis	Skaitis	Skaitis	Skaitis
Priekšējie bremžu kluči	4	6	12	6	12	8
Priekšējie bremžu diski	2	3	4	3	4	2
Aizm. bremžu	2	3	11	6	11	4

klučī						
Aizm. bremžu diski	1	1	3	3	3	4

- 3.8. Vispārīgās vienošanās darbības laikā IESPĒJAMAJAM PIEGĀDĀTĀJAM ir tiesības pieprasīt PASŪTĪTĀJAM plānoto apkopju cenu palielinājumu, bet ne biežāk kā reizi gadā, atbilstoši Centrālās statistikas pārvaldes noteiktajam gada inflācijas līmenim. PASŪTĪTĀJS šādu pieprasījumu izskata 30 (trīsdesmit) dienu laikā un, ja tas ir pamatots, veic atbilstošas korekcijas Vispārīgās vienošanās pielikumos. Tādā gadījumā konkursa piedāvājumā iesniegto plānoto apkopju kopējo izmaksu aprēķinu nomaina ar jauno aprēķinu, kas kļūst par Vispārīgās vienošanās neatņemamu sastāvdaļu
- 3.9. Maksājumu kārtība par PASŪTĪTĀJAM piegādātajām automašīnām tiek noteikta Piegādes līgumā.
- 3.10. Nepieciešamības gadījumā Piegādes līgumā paredzēto norēķinu saistību nodrošināšanai Līdzēji ir tiesīgi piesaistīt jebkuru trešo personu (finansētāju).

#### 4. LĪGUMA IZPILDES NOSACĪJUMI

- 4.1. PIEGĀDĀTĀJS veic Apstiprinātajā pasūtījumā norādīto automašīnu piegādi saskaņā ar Piegādes līguma nosacījumiem (3.pielikums).
- 4.2. Automašīnu piegādes vieta ir Rīgā, Katrīnas dambī 4.
- 4.3. Automašīnu piegādes termiņš ir obligāts Piegādes līguma izpildes kritērijs, kuru PASŪTĪTĀJS norāda pasūtījumā. PIEGĀDĀTĀJAM ir tiesības piegādāt automašīnas pirms šī termiņa, to iepriekš saskaņojot ar PASŪTĪTĀJA pilnvaroto personu.
- 4.4. Orientējošais Attiecīgās lotes automašīnu piegādes apjoms ir norādīts Vispārīgās vienošanās 1.pielikumā. PASŪTĪTĀJS pasūta automašīnas atbilstoši reālajai nepieciešamībai, nosūtot pasūtījumu visiem attiecīgās lotes IESPĒJAMAJIEM PIEGĀDĀTĀJIEM. PASŪTĪTĀJS negarantē visa 1.pielikumā norādītā automašīnu apjoma pirkšanu.
- 4.5. PASŪTĪTĀJAM ir tiesības pasūtījumā norādīt Līguma izpildes kritērijus, kas kļūst saistoši PIEGĀDĀTĀJAM Piegādes līguma izpildes laikā, tai skaitā PASŪTĪTĀJAM pasūtījumā ir tiesības norādīt papildu automašīnas tehniskās opcijas vai pārbūves iespējas, kas nav iekļautas Tehniskajā specifikācijā (2.pielikums). Ja PASŪTĪTĀJS pieprasa papildu tehniskās opcijas vai pārbūves iespējas, IESPĒJAMĀIS PIEGĀDĀTĀJS cenu piedāvājumam pievieno atbilstošās tehniskās opcijas aprakstu.
- 4.6. Apstiprinātajā pasūtījumā norādītā automašīnu lote, marka un modelis, vienas vienības cena un Līguma izpildes kritēriji nedrīkst atšķirties no PIEGĀDĀTĀJA cenu piedāvājumā norādītās automašīnas lotes, markas un modeļa, vienas vienības cenas un Līguma izpildes kritērijiem.
- 4.7. Līdzējiem ir tiesības izdarīt grozījumus automašīnas tehniskajā specifikācijā (2.pielikums), ja attiecīgas izmaiņas transportlīdzekļa uzbūvē Vispārīgās vienošanās darbības laikā veicis automašīnas ražotājs.
- 4.8. Ar Akcepta paziņojuma (7.pielikums) saņemšanas brīdī, PIEGĀDĀTĀJAM ir jāsaņem Piegādes līgums (3.pielikums) un PIEGĀDĀTĀJAM kļūst saistoši Piegādes līguma nosacījumi, t.i., tiek uzskatīts, ka PASŪTĪTĀJS piešķir Piegādes līgumu PIEGĀDĀTĀJAM vienlaikus ar Akcepta paziņojumu.

- 4.9. Tiek uzskatīts, ka PIEGĀDĀTĀJS Akcepta paziņojumu saņem nākošajā dienā pēc tā nosūtīšanas.
- 4.10. Kā maksājumu saistību izpildes nodrošinājums PIEGĀDĀTĀJA prasījumam pret PASŪTĪTĀJU kalpos piegādātās automašīnas.
- 4.11. Līguma darbības laikā PIEGĀDĀTĀJS par saviem līdzekļiem un resursiem nodrošina formalitāšu kārtošānu, kas saistīta ar nodrošinājuma īpašuma tiesību vai apgrūtinājumu reģistrēšanu publiskajos reģistros

## 5. PIEGĀDĀTĀJA IZVĒLE

- 5.1. Ja PASŪTĪTĀJAM rodas nepieciešamība pēc konkrētām automašīnām, PASŪTĪTĀJS nosūta elektroniski/pa pastu/pa faksu atbilstoši šīs vispārīgās vienošanās 4.pielikuma formai sagatavotu pasūtījumu tiem IESPĒJAMAJIEM PIEGĀDĀTĀJIEM, kuri noslēguši šo Vispārīgo vienošanos par Attiecīgās lotes automašīnu piegādi.
- 5.2. IESPĒJAMAJIEM PIEGĀDĀTĀJIEM jāiesniedz Atbilstošs cenu piedāvājums 3 (trīs) darba dienu laikā pēc pasūtījuma nosūtīšanas dienas, neieskaitot pasūtījuma nosūtīšanas dienu. IESPĒJAMĀIS PIEGĀDĀTĀJS drīkst iesniegt tikai vienu cenu piedāvājumu un pēc iesniegšanas tas nav maināms.
- 5.3. IESPĒJAMĀJAM PIEGĀDĀTĀJAM cenu piedāvājums jāaizpilda atbilstoši cenu piedāvājuma formai (5.pielikums) un atbilstoši pasūtījumā norādītajiem Līguma izpildes kritērijiem. Cenu piedāvājumā cenas ir jānorāda atbilstoši Vispārīgās vienošanās 3.punktā noteiktajām prasībām.
- 5.4. Piedāvājuma izvēles kritērijs ir viszemākā Automašīnas gala cena.
- 5.5. Ja PASŪTĪTĀJS cenu piedāvājumā labo aritmētiskās kļūdas, par pamatu tiek ņemta vienas automašīnas cena. Par aritmētisko kļūdu labošanu norāda Akcepta paziņojumā, kuram pievieno Apstiprināto pasūtījumu ar jau veiktu kļūdu labojumu.
- 5.6. Ja šīs Vispārīgās vienošanās 5.2.punktā noteiktajā termiņā IESPĒJAMĀIS PIEGĀDĀTĀJS neiesniedz cenu piedāvājumu, tiek uzskatīts, ka viņš atsakās no konkrētā Piegādes līguma.
- 5.7. PASŪTĪTĀJA pilnvarotā persona vērtē cenu piedāvājumu divos posmos:
- 5.7.1. Pirmajā posmā novērtē, vai cenu piedāvājums ir atbilstošs.
- 5.7.2. Otrajā posmā nosaka, kurš no atbilstošajiem cenu piedāvājumiem ir ar viszemāko Automašīnas gala cenu.
- 5.8. Ja vairākos cenu piedāvājumos Attiecīgās lotes Automašīnas gala cena ir vienāda, PASŪTĪTĀJA pilnvarotā persona var pieņemt lēmumu par Piegādes līguma slēgšanu ar vienu vai vairākiem PIEGĀDĀTĀJIEM.
- 5.9. Pēc cenu piedāvājumu izskatīšanas PASŪTĪTĀJA pilnvarotā persona ne vēlāk kā 20 (divdesmit) dienu laikā pēc cenu piedāvājumu iesniegšanas termiņa nosūta atbilstoši šīs vispārīgās vienošanās 7.pielikuma formai sagatavotu Akcepta paziņojumu kopā ar Apstiprināto pasūtījumu PIEGĀDĀTĀJAM un atbilstoši šīs vispārīgās vienošanās 8.pielikuma formai sagatavotu Noraidījuma paziņojumu pārējiem IESPĒJAMAJIEM PIEGĀDĀTĀJIEM, kuri iesniedza cenu piedāvājumu.
- 5.10. PASŪTĪTĀJS nosūta noraidījuma paziņojumu, ja:
- 5.10.1. cenu piedāvājums nav atbilstošs;
- 5.10.2. attiecīgās lotes vienas automašīnas gala cena nav viszemākā;

5.11. Akcepta un noraidījuma paziņojumi tiek sagatavoti divos eksemplāros, numurēti to nosūtīšanas secībā un reģistrēti reģistrācijas žurnālā (elektroniski vai rakstiski). Akcepta un noraidījuma paziņojumi kļūst par šīs Vispārīgās vienošanās neatņemamām sastāvdaļām.

## **6. PILNVAROTĀS PERSONAS**

- 6.1. PASŪTĪTĀJS par savu pilnvaroto personu Vispārīgās vienošanās izpildes laikā ieceļ \_\_\_\_\_, tel. \_\_\_\_\_ <vai pievieno sarakstu>
- 6.2. IESPĒJAMAJIE PIEGĀDĀTĀJI par savām pilnvarotajām personām Vispārīgās vienošanās izpildes laikā ieceļ personas, kas norādītas IESPĒJAMO PIEGĀDĀTĀJU pilnvaroto personu sarakstā (6.pielikums).
- 6.3. PASŪTĪTĀJA pilnvarotajai personai šīs Vispārīgās vienošanās darbības laikā ir tiesības:
- 6.3.1. PASŪTĪTĀJA vārdā parakstīt un nosūtīt Pasūtījumus;
- 6.3.2. saņemt, labot kļūdas un izvērtēt IESPĒJAMO PIEGĀDĀTĀJU iesniegtos Cenu piedāvājumus;
- 6.3.3. parakstīt un nosūtīt Akcepta un/vai Noraidījuma paziņojumus;
- 6.3.4. organizēt un uzraudzīt Piegādes līguma izpildi, tai skaitā parakstīt automašīnu pieņemšanas un nodošanas aktus, pretenzijas un citus ar Piegādes līguma izpildi saistītos dokumentus.
- 6.4. PASŪTĪTĀJA pilnvarotajai personai ir pienākums veikt ierakstus akcepta un noraidījuma paziņojumu reģistrācijas žurnālā.
- 6.5. IESPĒJAMO PIEGĀDĀTĀJU pilnvarotajām personām šīs Vispārīgās vienošanās darbības laikā ir tiesības:
- 6.5.1. parakstīt un nosūtīt cenu piedāvājumu;
- 6.5.2. organizēt un uzraudzīt Piegādes līguma izpildi, tai skaitā parakstīt automašīnu pieņemšanas un nodošanas aktus, pretenzijas un citus ar Piegādes līguma izpildi saistītos dokumentus.
- 6.6. Līdzēju pilnvarotajām personām nav tiesības izdarīt grozījumus šajā Vispārīgajā vienošanās un tās pielikumos.

## **7. VISPĀRĪGĀS VIENOŠANĀS DARBĪBAS PĀRTRAUKŠANA, GROZĪŠANA**

- 7.1. Vispārīgo vienošanos var grozīt šajā Vispārīgajā vienošanās noteiktajos gadījumos un noteiktajā kārtībā vai, visiem Līdzējiem savstarpēji vienojoties. Jebkuras Vispārējās vienošanās izmaiņas vai papildinājumi tiek noformēti rakstveidā un kļūst par tās neatņemamu sastāvdaļu.
- 7.2. PASŪTĪTĀJAM ir tiesības vienpusēji grozīt Vispārīgo vienošanos un izslēgt IESPĒJAMO PIEGĀDĀTĀJU no IESPĒJAMO PIEGĀDĀTĀJU saraksta:
- 7.2.1. ja PIEGĀDĀTĀJA dēļ tiek izbeigts Piegādes līgums pirms tajā noteikto saistību izpildes;
- 7.2.2. ja IESPĒJAMĀIS PIEGĀDĀTĀJS nosūta rakstisku paziņojumu PASŪTĪTĀJAM par izstāšanos no IESPĒJAMO PIEGĀDĀTĀJU saraksta;
- 7.3. Ja IESPĒJAMĀIS PIEGĀDĀTĀJS tiek izslēgts no IESPĒJAMO PIEGĀDĀTĀJU saraksta, viņš zaudē tiesības piegādāt automašīnas PASŪTĪTĀJAM saskaņā ar šīs Vispārīgās vienošanās noteikumiem.
- 7.4. PASŪTĪTĀJAM ir tiesības izbeigt šo vispārīgo vienošanos ar visiem IESPĒJAMAJIEM PIEGĀDĀTĀJIEM, 30 (trīsdesmit) dienas iepriekš brīdinot visus IESPĒJAMOS PIEGĀDĀTĀJUS.

7.5. Ja tiek izbeigta Vispārīgā vienošanās vai IESPĒJAMĀIS PIEGĀDĀTĀJS tiek izslēgts no dalības Vispārīgajā vienošanās, bet šajā laikā ir spēkā esošs Piegādes līgums, Piegādes līgums paliek spēkā līdz tajā minēto saistību izpildei.

## **8. NEPĀRVARAMA VARA**

- 8.1. Neviens no Līdzējiem nav atbildīgs par savu saistību neizpildi saskaņā ar šo Vispārīgo vienošanos, ja šo saistību izpilde nav iespējama nepārvaramas varas (force majeure) apstākļu dēļ.
- 8.2. Ar nepārvaramas varas apstākļiem saprot ietekmes sfēras, kuras partneri nevar ietekmēt un par ko viņi nevar būt atbildīgi, kā karu, blokādi, embargo, eksporta un importa aizliegumu, dabas stihijas, valsts vai pašvaldību institūciju lēmumus un citus ārkārtēja rakstura apstākļus, kurus Līdzēji nevarēja paredzēt vispārīgās vienošanās izpildes laikā. Šie apstākļi ir par pamatu saistību izpildes termiņa pagarināšanai par periodu, kurā pastāv nepārvaramas varas radītie apstākļi vai arī Līdzēju atbrīvošanai no saistību izpildes.
- 8.3. Darbaspēka nepietiekamība un materiālu trūkums netiek atzīti par nepārvaramas varas gadījumiem.
- 8.4. Līdzējam, kuram kļuvis neiespējami izpildīt saistības minēto iemeslu dēļ, ir pienākums paziņot rakstiski otram Līdzējam 10 (desmit) darba dienu laikā par šādu apstākļu rašanos un to apstiprināšanai jāiesniedz kompetentas iestādes izziņa. Ja šāds paziņojums tiek izdarīts noteiktajā termiņā, tad Līdzējam nav tiesību vēlāk atsaukties uz traucējošiem apstākļiem.
- 8.5. Ja nepārvaramas varas radīto apstākļu dēļ Vispārīgā vienošanās nedarbojas vairāk par 60 (sešdesmit) dienām, katram no Līdzējiem ir tiesības atteikties no Vispārīgās vienošanās saistību izpildes, par to brīdinot citus Līdzējus.

## **9. CITI NOSACĪJUMI**

- 9.1. Līdzēji apņemas nodrošināt konfidencialitāti un neizpaust trešajām personām informāciju par cita Līdzēja darbību, kas tiem kļuvusi zināma, pildot šo vispārīgo vienošanos.
- 9.2. Neviens no IESPĒJAMĀJIEM PIEGĀDĀTĀJIEM nav tiesīgs nodot savas saistības un tiesības trešajām personām bez PASŪTĪTĀJA rakstiskas piekrišanas.
- 9.3. Ja spēku zaudē kāds no vispārīgās vienošanās nosacījumiem, tas neietekmē pārējo nosacījumu spēkā esamību.
- 9.4. Tās tiesiskās attiecības, kuras nav atrunātas šīs vispārīgās vienošanās tekstā, tiek regulētas saskaņā ar Latvijas Republikā spēkā esošajiem normatīvajiem aktiem.
- 9.5. Līdzēji apņemas risināt iespējamās domstarpības sarunu ceļā, bet ja tās nav iespējams atrisināt 30 (trīsdesmit) dienu laikā no strīda rašanās brīža, tās izšķiramas Latvijas Republikas tiesā Latvijas Republikas normatīvajos aktos noteiktajā kārtībā.
- 9.6. Ja Vispārīgajā vienošanās nav noteikts citādi, visiem paziņojumiem, kuri tiks sagatavoti saskaņā ar šo Vispārīgo vienošanos, jābūt rakstiskā veidā un tos jāpiegādā personīgi, pa pastu, pa elektronisko pastu, pa faksu vai kurjerpastu uz šajā vispārīgajā vienošanās norādītajām adresēm, ievērojot sekojošus nosacījumus:
  - 9.6.1. Jebkurš personīgi, pa elektronisko pastu vai pa faksu nosūtīts paziņojums ir uzskatāms par saņemtu nākošajā dienā pēc nosūtīšanas.
  - 9.6.2. Ja ir nosūtīšanas pierādījums, jebkurš pa pastu vai kurjerpastu nosūtīts paziņojums ir uzskatāms par saņemtu pēc trīs dienām no tā nosūtīšanas dienas.

- 9.7. Līdzēju rekvizītu nomainas gadījumā Līdzēji apņemas viens otru par to brīdināt 10 (desmit) darba dienu laikā. Ja tas netiek darīts, Līdzēji uzskata, ka nosūtītā korespondence ir saņemta.
- 9.8. Šī Vispārīgā vienošanās ir saistoša jebkuram Līdzēju tiesību un saistību pārņēmējam, pilnvarotām personām, kā arī personām, kas rīkojas Līdzēju vārdā.
- 9.9. Šīs Vispārīgās vienošanās neatņemama sastāvdaļa ir konkursa nolikums, IESPĒJAMO PIEGĀDĀTĀJU iesniegtais piedāvājums konkursā un tās 8 pielikumi.
- 9.10. Vispārīgās vienošanās nodaļu nosaukumi izmantoti teksta pārskatāmībai un, tie nevar tikt izmantoti vispārīgās vienošanās noteikumu interpretācijai un skaidrošanai.
- 9.11. Šī vispārīgā vienošanās ir sastādīta \_\_\_ eksemplāros ar vienādu juridisku spēku, pa vienam eksemplāram katram Līdzējam.
- 9.12. Līdzēju rekvizīti un paraksti:

**PASŪTĪTĀJS**

**RP SIA “Rīgas Satiksme”**

Kleistu iela 28, Rīga, LV-1067

Tālr. 7065400, fakss 7065402

AS “Parex banka” fil. “Citadele”

Konts LV56PARX0006048641565

Kods PARXLV22CIT

RP SIA “Rīga satiksme”

valdes priekšsēdētājs L.Bemhens

**IESPĒJAMIE PIEGĀDĀTĀJI**

---

**Pielikumi:**

1. Automašīnu un IESPĒJAMO PIEGĀDĀTĀJU saraksts
2. Tehniskā specifikācija
3. Piegādes līgums
4. Pasūtījums
5. Cenu piedāvājums
6. IESPĒJAMO PIEGĀDĀTĀJU pilnvaroto personu saraksts
7. Akcepta paziņojums
8. Noraidījuma paziņojums



**Vispārīgās vienošanās  
1.pielikums**

**AUTOMAŠĪNU UN IESPĒJAMO PIEGĀDĀTĀJU SARAKSTS**

**1.LOTE – VIEGLĀS PASAŽIERU AUTOMAŠĪNAS**

1.1.Mazās klases automašīnu saraksts

Automašīnas marka un modelis	IESPĒJAMĀ PIEGĀDĀTĀJA nosaukums	Maksimālais skaits vispārīgās vienošanās darbības laikā	Paredzamais nobraukums (km) automašīnas lietošanas laikā	Automašīnas cena EUR bez PVN	Garantijas laiks (gadi un/vai nobraukums)	Automašīnas atpirkšanas cena EUR bez PVN	Maksa par kapitāla lietošanu (fiksētā procentu likme)	Maksa par paredzamā nobraukuma pārsniegumu LVL/km	Plānoto apkopju kopējās izmaksas paredzamajā nobraukumā vienai automašīnai
		35	180 000						

1.2.Kompaktās klases automašīnu saraksts

Automašīnas marka un modelis	IESPĒJAMĀ PIEGĀDĀTĀJA nosaukums	Maksimālais skaits vispārīgās vienošanās darbības laikā	Paredzamais nobraukums (km) automašīnas lietošanas laikā	Automašīnas cena EUR bez PVN	Garantijas laiks (gadi un/vai nobraukums)	Automašīnas atpirkšanas cena EUR bez PVN	Maksa par kapitāla lietošanu (fiksētā procentu likme)	Maksa par paredzamā nobraukuma pārsniegumu LVL/km	Plānoto apkopju kopējās izmaksas paredzamajā nobraukumā vienai automašīnai
		85	180 000						

### 1.3. Vidējās klases automašīnu saraksts

Automašīnas marka un modelis	IESPĒJAMĀ PIEGĀDĀTĀJA nosaukums	Maksimālais skaits vispārīgās vienošanās darbības laikā	Paredzamais nobraukums (km) automašīnas lietošanas laikā	Automašīnas cena EUR bez PVN	Garantijas laiks (gadi un/vai nobraukums)	Automašīnas atpiršanas cena EUR bez PVN	Maksa par kapitāla lietošanu (fiksētā procentu likme)	Maksa par paredzamā nobraukuma pārsniegumu LVL /km	Plānoto apkopju kopējās izmaksas paredzamajā nobraukumā vienai automašīnai
		45	180 000						

### 1.4. Daudzfunkciju mazās klases automašīnu saraksts

Automašīnas marka un modelis	IESPĒJAMĀ PIEGĀDĀTĀJA nosaukums	Maksimālais skaits vispārīgās vienošanās darbības laikā	Paredzamais nobraukums (km) automašīnas lietošanas laikā	Automašīnas cena EUR bez PVN	Garantijas laiks (gadi un/vai nobraukums)	Automašīnas atpiršanas cena EUR bez PVN	Maksa par kapitāla lietošanu (fiksētā procentu likme)	Maksa par paredzamā nobraukuma pārsniegumu LVL /km	Plānoto apkopju kopējās izmaksas paredzamajā nobraukumā vienai automašīnai
		20	180 000						

1.5.Daudzfunkciju lielās klases automašīnu saraksts

Automašīnas marka un modelis	IESPĒJAMĀ PIEGĀDĀTĀJA nosaukums	Maksimālais skaits vispārīgās vienošanās darbības laikā	Paredzamais nobraukums (km) automašīnas lietošanas laikā	Automašīnas cena EUR bez PVN	Garantijas laiks (gadi un/vai nobraukums)	Automašīnas atpirkšanas cena EUR bez PVN	Maksa par kapitāla lietošanu (fiksētā procentu likme)	Maksa par paredzamā nobraukuma pārsniegumu LVL /km	Plānoto apkopju kopējās izmaksas paredzamajā nobraukumā vienai automašīnai
		20	180 000						

1.6.Apvidus klases automašīnu saraksts

Automašīnas marka un modelis	IESPĒJAMĀ PIEGĀDĀTĀJA nosaukums	Maksimālais skaits vispārīgās vienošanās darbības laikā	Paredzamais nobraukums (km) automašīnas lietošanas laikā	Automašīnas cena EUR bez PVN	Garantijas laiks (gadi un/vai nobraukums)	Automašīnas atpirkšanas cena EUR bez PVN	Maksa par kapitāla lietošanu (fiksētā procentu likme)	Maksa par paredzamā nobraukuma pārsniegumu LVL /km	Plānoto apkopju kopējās izmaksas paredzamajā nobraukumā vienai automašīnai
		30	180 000						

## 2.LOTE – LIELĀS KLASES VIEGLĀS PASAŽIERU AUTOMAŠĪNAS

### 2.1.Lielās klases automašīnu saraksts

Automašīnas marka un modelis	IESPĒJAMĀ PIEGĀDĀTĀJA nosaukums	Maksimālais skaits vispārīgās vienošanās darbības laikā	Paredzamais nobraukums (km) automašīnas lietošanas laikā	Automašīnas cena EUR bez PVN	Garantijas laiks (gadi un/vai nobraukums)	Automašīnas atpiršanas cena EUR bez PVN	Maksa par kapitāla lietošanu (fiksētā procentu likme)	Maksa par paredzamā nobraukuma pārsniegumu LVL /km	Plānoto apkopju kopējās izmaksas paredzamajā nobraukumā vienai automašīnai
		5	240 000						

### 2.1.Lielās klases automašīnu ar universālu virsbūvi un pilnpiedziņu saraksts

Automašīnas marka un modelis	IESPĒJAMĀ PIEGĀDĀTĀJA nosaukums	Maksimālais skaits vispārīgās vienošanās darbības laikā	Paredzamais nobraukums (km) automašīnas lietošanas laikā	Automašīnas cena EUR bez PVN	Garantijas laiks (gadi un/vai nobraukums)	Automašīnas atpiršanas cena EUR bez PVN	Maksa par kapitāla lietošanu (fiksētā procentu likme)	Maksa par paredzamā nobraukuma pārsniegumu LVL /km	Plānoto apkopju kopējās izmaksas paredzamajā nobraukumā vienai automašīnai
		25	240 000						

**3.LOTE – KRAVAS FURGONU UN KRAVAS-PASAŽIERU AUTOMAŠĪNAS  
AR KOPĒJO MASU LĪDZ 3,5 t**

**3.1.Kravas furgonu klases automašīnu saraksts**

Automašīnas marka un modelis	IESPĒJAMĀ PIEGĀDĀTĀJA nosaukums	Maksimālais skaits vispārīgās vienošanās darbības laikā	Paredzamais nobraukums (km) automašīnas lietošanas laikā	Automašīnas cena EUR bez PVN	Garantijas laiks (gadi un/vai nobraukums)	Automašīnas atpirkšanas cena EUR bez PVN	Maksa par kapitāla lietošanu (fiksētā procentu likme)	Maksa par paredzamā nobraukuma pārsniegumu LVL /km	Plānoto apkopju kopējās izmaksas paredzamajā nobraukumā vienai automašīnai
		30	180 000						

**3.2.Vieglo kravas – pasažieru klases automašīnu saraksts**

Automašīnas marka un modelis	IESPĒJAMĀ PIEGĀDĀTĀJA nosaukums	Maksimālais skaits vispārīgās vienošanās darbības laikā	Paredzamais nobraukums (km) automašīnas lietošanas laikā	Automašīnas cena EUR bez PVN	Garantijas laiks (gadi un/vai nobraukums)	Automašīnas atpirkšanas cena EUR bez PVN	Maksa par kapitāla lietošanu (fiksētā procentu likme)	Maksa par paredzamā nobraukuma pārsniegumu LVL /km	Plānoto apkopju kopējās izmaksas paredzamajā nobraukumā vienai automašīnai
		20	180 000						

### 3.3.Paaugstinātas pārgājāmības automašīnu ar kravas kasti saraksts

Automašīnas marka un modelis	IESPĒJAMĀ PIEGĀDĀTĀJA nosaukums	Maksimālais skaits vispārīgās vienošanās darbības laikā	Paredzamais nobraukums (km) automašīnas lietošanas laikā	Automašīnas cena EUR bez PVN	Garantijas laiks (gadi un/vai nobraukums)	Automašīnas atpirkšanas cena EUR bez PVN	Maksa par kapitāla lietošanu (fiksētā procentu likme)	Maksa par paredzamā nobraukuma pārsniegumu LVL /km	Plānoto apkopju kopējās izmaksas paredzamajā nobraukumā vienai automašīnai
		10	180 000						

#### 4.LOTE – KRAVU UN PASAŽIERU PĀRVADĀJUMU AUTOMAŠĪNAS

##### 4.1.Kravas furgonu lielās klases automašīnu saraksts

Automašīnas marka un modelis	IESPĒJAMĀ PIEGĀDĀTĀJA nosaukums	Maksimālais skaits vispārīgās vienošanās darbības laikā	Paredzamais nobraukums (km) automašīnas lietošanas laikā	Automašīnas cena EUR bez PVN	Garantijas laiks (gadi un/vai nobraukums)	Automašīnas atpiršanas cena EUR bez PVN	Maksa par kapitāla lietošanu (fiksētā procentu likme)	Maksa par paredzamā nobraukuma pārsniegumu LVL /km	Plānoto apkopju kopējās izmaksas paredzamajā nobraukumā vienai automašīnai
		50	240 000						

##### 4.2. Vieglo pasažieru automašīnu ar sēdvietu skaitu 8+1 saraksts

Automašīnas marka un modelis	IESPĒJAMĀ PIEGĀDĀTĀJA nosaukums	Maksimālais skaits vispārīgās vienošanās darbības laikā	Paredzamais nobraukums (km) automašīnas lietošanas laikā	Automašīnas cena EUR bez PVN	Garantijas laiks (gadi un/vai nobraukums)	Automašīnas atpiršanas cena EUR bez PVN	Maksa par kapitāla lietošanu (fiksētā procentu likme)	Maksa par paredzamā nobraukuma pārsniegumu LVL /km	Plānoto apkopju kopējās izmaksas paredzamajā nobraukumā vienai automašīnai
		40	240 000						

4.2. Autobusu ar sēdvietu skaitu 1 8+1 saraksts

Automašīnas marka un modelis	IESPĒJAMĀ PIEGĀDĀTĀJA nosaukums	Maksimālais skaits vispārīgās vienošanās darbības laikā	Paredzamais nobraukums (km) automašīnas lietošanas laikā	Automašīnas cena EUR bez PVN	Garantijas laiks (gadi un/vai nobraukums)	Automašīnas atpirkšanas cena EUR bez PVN	Maksa par kapitāla lietošanu (fiksētā procentu likme)	Maksa par paredzamā nobraukuma pārsniegumu LVL /km	Plānoto apkopju kopējās izmaksas paredzamajā nobraukumā vienai automašīnai
		20	240 000						



**TEHNISKĀ SPECIFIKĀCIJA**

*(Tehniskā specifikācija tiks izstrādāta, pamatojoties uz IESPĒJAMĀ PIEGĀDĀTĀJA iesniegto piedāvājumu atklātam konkursam)*

## PIEGĀDES LĪGUMS

Šis Piegādes līgums (turpmāk – Līgums) ir Vispārīgās vienošanās neatņemama sastāvdaļa, kas regulē attiecības starp PASŪTĪTĀJU un PIEGĀDĀTĀJU, kurš noteikts Vispārīgajā vienošanās noteiktajā kārtībā, no Akcepta paziņojuma saņemšanas brīža līdz šajā Līgumā minēto saistību pilnīgai izpildei. PASŪTĪTĀJS un PIEGĀDĀTĀJS turpmāk Līguma tekstā abi kopā un katrs atsevišķi tiek saukti – LĪDZĒJI.

### 1. LĪGUMA PRIEKŠMETS

- 1.1. PASŪTĪTĀJS pārdod un piegādā ar atpakaļpirkuma saistību Apstiprinātajā pasūtījumā norādītās automašīnas, bet PIEGĀDĀTĀJS pērk šīs automašīnas un samaksā par tām.
- 1.2. Piegādātajām automašīnām jāatbilst attiecīgās lotes Tehniskās specifikācijas prasībām. Ja PASŪTĪTĀJS pasūta papildu tehniskās opcijas un/vai pārbūves iespējas, piegādātajām automašīnām jāatbilst Apstiprinātajā pasūtījumā norādītajām prasībām.
- 1.3. Speciālie automašīnu piegādes nosacījumi ir norādīti Apstiprinātajā pasūtījumā un, tie ir saistoši LĪDZĒJIEM šī Līguma izpildes laikā.
- 1.4. PIEGĀDĀTĀJS nodrošina automašīnas tehnisko apkopi un garantijas un pēcgarantijas remontus.

### 2. MAKSĀJUMI UN NORĒĶINU KĀRTĪBA

- 2.1. Automašīnas cena tiek noteikta Apstiprinātajā pasūtījumā, kuru Līguma izpildes laikā LĪDZĒJI nedrīkst mainīt.
- 2.2. Automašīnas cenā ietilpst Vispārīgās vienošanās 3.2.punktā norādītās izmaksas un PASŪTĪTĀJA pasūtīto papildu tehnisko opciju cena.
- 2.3. Līguma kopējā summa ir Apstiprinātajā pasūtījumā norādītā kopējā pasūtījuma summa, ieskaitot PVN.
- 2.4. Par piegādāto automašīnu PASŪTĪTĀJS norēķināsies, samaksājot Līguma kopējo summu vienādos maksājumos 5 (piecu) gadu laikā no automašīnas piegādes brīža.
- 2.5. PASŪTĪTĀJAM šī Līguma ietvaros jāveic šādi maksājumi:
  - 2.5.1. Līguma kopējās summas (pamatsummas) neatmaksātās daļas atmaksāšana, ieskaitot PVN;
  - 2.5.2. Maksas par kapitāla lietošanu samaksa, kas sastāv no:
    - 2.5.2.1. nemainīgās daļas, kuras likme ir \_\_\_\_\_% (\_\_\_\_\_procenti) gadā no neatmaksātās pamatsummas, un kuru Līguma darbības laikā PIEGĀDĀTĀJAM nav tiesības palielināt, bet PASŪTĪTĀJAM ir tiesības pieprasīt to pārskatīt un samazināt.
    - 2.5.2.2. mainīgās daļas, kura tiek noteikta vienu reizi ceturksnī – Līguma noslēgšanas datumā – saskaņā ar 3 mēnešu EURIBOR likmi. Par mainīgās daļas likmes izmaiņām turpmākajos periodos PIEGĀDĀTĀJS nosūta paziņojumu PASŪTĪTĀJAM kopā ar kārtējo rēķinu.

- 2.6. PASŪTĪTĀJS šajā Līgumā noteiktos maksājumus veic saskaņā ar Maksājumu grafiku, kurš kļūst par šī Līguma neatņemamu sastāvdaļu. Maksājumu grafiks tiek sastādīts pēc anuitātes metodes, t.i., maksājumi, kas jāmaksā katrā atmaksas dienā, ir vienādi visā atmaksas perioda laikā. Grafiku sastāda PIEGĀDĀTĀJS, kā arī PIEGĀDĀTĀJS nosūta PASŪTĪTĀJAM izlabotu maksājumu grafiku septiņu darba dienu laikā pēc katras procentu likmes mainīgās daļas noteikšanas dienas un piešķirtā finansējuma (tā daļas) pirmstermiņa atmaksas dienas.
- 2.7. Aprēķinot maksu par kapitāla lietošanu tiek pieņemts, ka gadā ir 360 dienas.
- 2.8. PASŪTĪTĀJAM jāsāk veikt līguma 2.5.apakšpunktā minētie maksājumi sākot ar nākošo mēnesi no automašīnas piegādes akcepta parakstīšanas dienas.
- 2.9. Par katrā mēnesī veicamajiem maksājumiem PIEGĀDĀTĀJS nosūta rēķinu PASŪTĪTĀJA pilnvarotajai personai līdz tekošā mēneša 15.datumam, bet PASŪTĪTĀJAM rēķins jāsamaksā 20 (divdesmit) dienu laikā pēc tā saņemšanas datuma.
- 2.10. PASŪTĪTĀJAM ir tiesības samaksāt par piegādāto automašīnu, neizmantojot nomaksas pirkumu. Tādā gadījumā PASŪTĪTĀJS veic norēķinus par attiecīgo pasūtījumu ne vēlāk kā 30 (trīsdesmit) dienu laikā no automašīnu pieņemšanas – nodošanas akta parakstīšanas un rēķina saņemšanas brīža.
- 2.11. Līdzējiem ir tiesības vienoties par citu norēķinu kārtību, par to noslēdzot rakstisku vienošanos, kas kļūst par šī Līguma neatņemamu sastāvdaļu.
- 2.12. Visi Līgumā noteiktie maksājumi ir jāveic neatkarīgi no tā, vai automašīna attiecīgajā brīdī ir vai nav lietojama.
- 2.13. PASŪTĪTĀJAM ir tiesības samaksāt visu Līguma kopējo summu vai tās daļu pirms termiņa, nemaksājot par to maksu par kapitāla lietošanu, kā arī cita veida atlīdzību.
- 2.14. Par katras automašīnas tehnisko apkopi vai remontu PASŪTĪTĀJS maksā 30 (trīsdesmit) dienu laikā pēc apkopes vai remonta veikšanas, pamatojoties uz tehniskās apkopes veicēja iesniegto rēķinu. PASŪTĪTĀJS maksā par tehnisko apkopi saskaņā ar Plānoto apkopju kopējā izmaksu aprēķinā norādītajām tehniskās apkopes cenām, ko PIEGĀDĀTĀJS iesniedza konkursā un kas ir šī Līguma neatņemama sastāvdaļa.
- 2.15. Automašīnas atpakaļpirkuma maksu PIEGĀDĀTĀJS samaksā PASŪTĪTĀJAM ne vēlāk kā 10 (desmit) dienu laikā no Līguma 5.3.punktā minētā automašīnas pieņemšanas – nodošanas akta parakstīšanas brīža.

### **3. AUTOMAŠĪNU KVALITĀTE UN GARANTIJAS**

- 3.1. Automašīnām jāatbilst Latvijas Republikā spēkā esošajiem ekspluatācijas un kvalitātes standartiem. Katrai automašīnai tiek pievienota instrukcija valsts valodā par tās tehniskajiem rādītājiem, apkopi un ekspluatāciju.
- 3.2. Automašīnas garantijas termiņš, kas sākas no automašīnas pieņemšanas - nodošanas akta parakstīšanas dienas, ir norādīts Tehniskajā specifikācijā (Vispārīgās vienošanās 2.pielikums).
- 3.3. Uz automašīnu attiecas garantijas noteikumi, kas pievienoti šim Līgumam kā 1.pielikums.

### **4. AUTOMAŠĪNAS PIEGĀDE**

- 4.1. PIEGĀDĀTĀJS nodod automašīnu PASŪTĪTĀJAM Rīgā, Katrīnas dambī 4, apstiprinātajā pasūtījumā norādītajā termiņā pēc automašīnas reģistrācijas Ceļu Satiksmes Drošības

direkcijā un ar valsts numura zīmēm. Automašīnas piegādes termiņu sāk skaitīt no akcepta paziņojuma saņemšanas dienas.

- 4.2. PASŪTĪTĀJA pilnvarotā persona, saņemot no PIEGĀDĀTĀJA automašīnu, pārbauda tās atbilstību Tehniskās specifikācijas un Apstiprinātā pasūtījuma prasībām. Par automašīnas nodošanu un saņemšanu tiek sastādīts automašīnas pieņemšanas - nodošanas akts. Automašīnas pieņemšanas laikā PASŪTĪTĀJA pilnvarotajai personai ir tiesības veikt izmēģinājuma braucienu.
- 4.3. Ja automašīnai tiek konstatēti trūkumi/bojājumi un/vai PASŪTĪTĀJAM nav nodota pilnīga un derīga automašīnas dokumentācija, tiek sastādīts akts, kurā norāda konstatētos trūkumus/bojājumus un to novēršanas termiņus. PIEGĀDĀTĀJAM uz sava rēķina jānovērš šie trūkumi/bojājumi vai jāapmaina automašīna pret identisku.
- 4.4. Pēc trūkumu/bojājumu novēršanas PIEGĀDĀTĀJS uzaicina PASŪTĪTĀJU uz atkārtotu automašīnas pieņemšanu.

## **5. AUTOMAŠĪNAS ATPAKAĻPIRKUMS**

- 5.1. PASŪTĪTĀJAM ir tiesības izmantot automašīnas atpakaļpirkuma saistību, pirms tam par to rakstiski paziņojot PIEGĀDĀTĀJA pilnvarotajai personai.
- 5.2. Ja PASŪTĪTĀJS paziņo par automašīnas atpakaļpirkuma saistības izmantošanu, LĪDZĒJU pilnvarotās personas vienojas par automašīnas nodošanas laiku un vietu.
- 5.3. PIEGĀDĀTĀJS, saņemot no PASŪTĪTĀJA automašīnu, pārbauda tās atbilstību norādītajai komplektācijai un novērtē tās tehnisko stāvokli. Par automašīnas nodošanu PIEGĀDĀTĀJAM tiek sastādīts automašīnas nodošanas - pieņemšanas akts.
- 5.4. Ja automašīnai tiek konstatēti trūkumi/bojājumi, kas nav kvalificējami kā dabiskais nolietojums, vai tai nav derīga tehniskā apskate, tiek sastādīts akts, kurā norāda konstatētos trūkumus/bojājumus un to novēršanas termiņus. PASŪTĪTĀJAM uz sava rēķina jānovērš šie trūkumi/bojājumi. Pēc trūkumu/bojājumu novēršanas PASŪTĪTĀJS uzaicina PIEGĀDĀTĀJU uz atkārtotu automašīnas pieņemšanu.
- 5.5. Domstarpību gadījumā par automašīnas trūkumiem/bojājumiem PASŪTĪTĀJS veic automašīnas valsts tehnisko apskati. Ja automašīnas valsts tehniskās apskates protokolā nav atzīmes par transportlīdzekļa bojājumiem, kas novērtēti ar novērtējumu 2 (būtisks trūkums vai bojājums) vai 3 (bīstams trūkums vai bojājums), PIEGĀDĀTĀJAM ir pienākums pieņemt automašīnu.
- 5.6. Parakstot nodošanas - pieņemšanas aktu PIEGĀDĀTĀJS apliecina, ka automašīna ir tehniskā kārtībā, kā arī apliecina, ka nākotnē necels pret PASŪTĪTĀJU pretenzijas par pieņemtās automašīnas kvalitāti.
- 5.7. Pēc automašīnas pieņemšanas PIEGĀDĀTĀJS Līgumā noteiktajā kārtībā samaksā PASŪTĪTĀJAM automašīnas atpakaļpirkuma cenu, kas norādīta Apstiprinātajā pasūtījumā.
- 5.8. Ja PASŪTĪTĀJS paziņo PIEGĀDĀTĀJAM par automašīnas atpakaļpirkumu, bet automašīnas nobraukums pārsniedz automašīnas paredzamo nobraukumu, automašīnas atpakaļpirkuma cena tiek samazināta par katru virs paredzamā nobraukuma nobraukto kilometru par cenu, kas norādīta Vispārīgās vienošanās 1.pielikumā un kura visā Vispārīgās vienošanās darbības laikā paliek nemainīga. Paredzamā nobraukuma pārsniegšanas gadījumā PIEGĀDĀTĀJAM nav tiesības samazināt automašīnas reālo atpakaļpirkuma cenu vairāk par pusi no automašīnas atpakaļpirkuma cenas.

## **6. APDROŠINĀŠANA**

- 6.1. PASŪTĪTĀJAM visā Līguma kopējās summas atmaksas periodā jānodrošina automašīnai nepārtraukta OCTA un KASKO apdrošināšana.
- 6.2. Apdrošināšanas sabiedrību patstāvīgi izvēlas PASŪTĪTĀJS, bet apdrošināšanas nosacījumi saskaņojami ar PIEGĀDĀTĀJA pilnvaroto personu.

## **7. AUTOMAŠĪNU TEHNISKĀ APKOPE**

- 7.1. PIEGĀDĀTĀJS nodrošina automašīnas tehnisko apkopi, garantijas un pēcgarantijas remontus saskaņā ar PASŪTĪTĀJA pieteikumu.
- 7.2. PIEGĀDĀTĀJAM ir pienākums nekavējoties, bet ne vēlāk kā atklāta konkursa piedāvājumā norādītajā laikā, pēc PASŪTĪTĀJA pilnvarotās personas pieteikuma pieņemt automašīnu servisā remontdarbu veikšanai.
- 7.3. Automašīnai radušies bojājumi jānovērš ne vēlāk kā 1 (vienas) darba dienas laikā no automašīnas pieņemšanas servisā. Ja bojājumus nav iespējams novērst šajā punktā minētajā bojājumu novēršanas termiņā, LĪDZĒJU pilnvarotās personas sastāda defektācijas aktu, kur norāda bojājumu novēršanas termiņu un PIEGĀDĀTĀJS nodrošina pasūtītāju ar rezerves automašīnu uz remontdarbu veikšanas laiku.
- 7.4. Ja nepieciešamas veikt remontdarbus, kas nav tehniskās apkopes un garantijas remontdarbi, PIEGĀDĀTĀJS nodrošina automašīnu remontu savā autoservisā ar stundas darba likmi, kas norādīta plānoto apkopju izmaksu aprēķinā.

## **8. LĪGUMA TERMIŅŠ UN LĪGUMA IZBEIGŠANA**

- 8.1. Līgums attiecībā uz Apstiprinātajā pasūtījumā norādīto automašīnu piegādi stājas spēkā nākošajā dienā pēc Akcepta paziņojuma nosūtīšanas PIEGĀDĀTĀJAM.
- 8.2. Līgums ir spēkā līdz brīdim, kad LĪDZĒJI ir pilnībā izpildījuši šī Līguma saistības.
- 8.3. PIEGĀDĀTĀJAM ir tiesības vienpusēji izbeigt Līgumu un pieprasīt PASŪTĪTĀJAM no tā izrietošo saistību, ja PASŪTĪTĀJS kavē šajā Līgumā paredzēto maksājumu veikšanu vairāk par 30 (trīsdesmit) dienām no norēķinu termiņa pēdējās dienas.
- 8.4. PASŪTĪTĀJAM ir tiesības vienpusēji izbeigt šo Līgumu pirms termiņa:
  - 8.4.1. ja PIEGĀDĀTĀJS nenodod automašīnu PASŪTĪTĀJAM vairāk par 30 (trīsdesmit) dienām no apstiprinātajā pasūtījumā norādītā termiņa;
  - 8.4.2. ja PIEGĀDĀTĀJS nespēj nodrošināt automašīnas tehnisko apkopi vairāk par 30 (trīsdesmit) dienām no paredzētā termiņa.
- 8.5. Vienpusēji izbeidzot šo Līgumu, par to otrs LĪDZĒJS jāinformē 10 (desmit) dienas iepriekš.

## **9. PUŠU ATBILDĪBA**

- 9.1. Šajā Līgumā noteikto saistību neizpildīšanas gadījumā vainīgais LĪDZĒJS atlīdzina otram LĪDZĒJAM visus zaudējumus, bet Līgumā noteiktajos gadījumos maksā arī līgumsodus, kuru summas netiek ieskaitītas zaudējumu segšanai.
- 9.2. Par maksājumu termiņu neievērošanu PASŪTĪTĀJS maksā PIEGĀDĀTĀJAM līgumsodu 0,1% apmērā no nesamaksātā summas par katru nokavēto dienu, bet ne vairāk par 20% no nokavētā maksājuma.

- 9.3. Par apstiprinātajā pasūtījumā norādītā automašīnas piegādes termiņa kavējumu PIEGĀDĀTĀJS maksā PASŪTĪTĀJAM līgumsodu 0,2% apmērā no automašīnas cenas, bet ne vairāk par 20% no automašīnas cenas.
- 9.4. Par automašīnas pieņemšanas servisā termiņa nokavējumu, PIEGĀDĀTĀJS maksā PASŪTĪTĀJAM līgumsodu Ls 50,00 (piecdesmit lati 0 santīmi) par katru nokavējuma dienu.
- 9.5. Ja PIEGĀDĀTĀJS neievēro bojājumu novēršanas laiku un nenodrošina PASŪTĪTĀJU ar līdzvērtīgu rezerves automašīnu bojājumu novēršanas laikā, tas maksā PASŪTĪTĀJAM līgumsodu Ls 50,00 (piecdesmit lati 0 santīmi) par katru nokavējuma dienu.
- 9.6. Aprēķinātie līgumsodi jāsamaksā 15 (piecpadsmit) dienu laikā pēc otra LĪDZĒJA rakstiskā pieprasījuma (pretenzijas) saņemšanas.
- 9.7. Līgumsoda samaksa neatbrīvo LĪDZĒJUS no to pienākumu izpildes, kā arī ar savu darbību nodarīto zaudējumu atlīdzināšanas saskaņā ar šo līgumu un spēkā esošajiem normatīvajiem aktiem.

## **10. NEPĀRVARAMA VARA**

- 10.1. Neviena no LĪDZĒJIEM nav atbildīgs par savu saistību neizpildi saskaņā ar Līgumu, ja šo saistību izpilde nav iespējama nepārvaramas varas (force majeure) apstākļu dēļ.
- 10.2. Ar nepārvaramas varas apstākļiem saprot apstākļus, kurus LĪDZĒJI nevar ietekmēt un par ko viņi nevar būt atbildīgi, kā karu, blokādi, embargo, eksporta un importa aizliegumu, dabas stihijas, valsts vai pašvaldību institūciju lēmumus un citus ārkārtēja rakstura apstākļus, kurus LĪDZĒJI nevarēja paredzēt Līguma izpildes laikā. Šie apstākļi ir par pamatu saistību izpildes termiņa pagarināšanai par periodu, kurā pastāv nepārvaramas varas radītie apstākļi vai arī LĪDZĒJU atbrīvošanai no saistību izpildes.
- 10.3. Darbaspēka nepietiekamība un materiālu trūkums netiek atzīti par nepārvaramas varas gadījumiem.
- 10.4. LĪDZĒJAM, kuram kļuvis neiespējami izpildīt saistības minēto iemeslu dēļ, ir pienākums paziņot rakstiski otram LĪDZĒJAM 3 (trīs) darba dienu laikā par šādu apstākļu rašanos un to apstiprināšanai jāiesniedz kompetentas iestādes izziņa. Ja šāds paziņojums tiek izdarīts pēc 3 (trīs) darba dienām, tad LĪDZĒJAM nav tiesību vēlāk atsaukties uz traucējošiem apstākļiem.
- 10.5. Ja nepārvaramas varas radīto apstākļu dēļ līgums nedarbojas vairāk par 60 (sešdesmit) dienām, katram no LĪDZĒJIEM ir tiesības atteikties no Līguma saistību izpildes, par to brīdinot otru LĪDZĒJU. Šajā gadījumā neviens no LĪDZĒJIEM nevar prasīt zaudējumu atlīdzību, kas radušies līguma izbeigšanas dēļ.

## **11. CITI LĪGUMA NOTEIKUMI**

- 11.1. LĪDZĒJI apņemas nodrošināt konfidencialitāti un neizpaust trešajām personām informāciju par otra LĪDZĒJA darbību, kas tiem kļuvusi zināma, pildot šo Līgumu.
- 11.2. Neviena no LĪDZĒJIEM nav tiesīgs nodot savas saistības un tiesības trešajām personām bez otra LĪDZĒJA rakstiskas piekrišanas.
- 11.3. Jebkuras izmaiņas šī Līguma noteikumos ir spēkā tikai tad, ja tās būs noformētas rakstiski un ja tās parakstīs abi LĪDZĒJI.

- 11.4. Ja spēku zaudē kāds no Līguma nosacījumiem, tas neietekmē pārējo nosacījumu spēkā esamību. Ja tas būtiski ietekmē LĪDZĒJU stāvokli, LĪDZĒJI vienojas par tālākiem Līguma turpināšanas noteikumiem vai arī par Līguma izbeigšanu.
- 11.5. Pēc Līguma parakstīšanas visas iepriekšējās sarunas un sarakste par šī līguma priekšmetu, kas bija līdz līguma spēkā stāšanās brīdim, zaudē spēku.
- 11.6. Tās līgumattiecības, kuras nav atrunātas šī Līguma tekstā, tiek regulētas saskaņā ar Latvijas Republikā spēkā esošajiem normatīvajiem aktiem.
- 11.7. LĪDZĒJI apņemas risināt iespējamās domstarpības sarunu ceļā, bet ja tās nav iespējams atrisināt 30 (trīsdesmit) dienu laikā no strīda rašanās brīža, tās izšķiramas Latvijas Republikas tiesā Latvijas Republikas normatīvajos aktos noteiktajā kārtībā.
- 11.8. Visiem paziņojumiem, kuri tiks sagatavoti saskaņā ar šo līgumu, jābūt rakstiskā veidā un tos jāpiegādā personīgi, pa pastu, pa elektronisko pastu, pa faksu vai kurjerpastu uz šajā līgumā norādītajām adresēm, ievērojot sekojošus nosacījumus:
  - 11.8.1. Jebkurš personīgi, pa elektronisko pastu vai pa faksu nosūtīts paziņojums ir uzskatāms par saņemtu nākošajā dienā pēc nosūtīšanas.
  - 11.8.2. Ja ir nosūtīšanas pierādījums, jebkurš pa pastu vai kurjerpastu nosūtīts paziņojums ir uzskatāms par saņemtu pēc trīs dienām no tā nosūtīšanas dienas.
- 11.9. LĪDZĒJU rekvizītu nomaiņas gadījumā LĪDZĒJI apņemas viens otru par to brīdināt 10 (desmit) darba dienu laikā. Ja tas netiek darīts, LĪDZĒJI uzskata, ka nosūtītā korespondence ir saņemta.
- 11.10. Šis Līgums ir saistošs jebkuram LĪDZĒJU tiesību un saistību pārņēmējam, pilnvarotām personām, kā arī personām, kas rīkojas LĪDZĒJU vārdā.
- 11.11. Šī Līguma neatņemama sastāvdaļa ir PASŪTĪTĀJA pasūtījums, PIEGĀDĀTĀJA cenu piedāvājums, PASŪTĪTĀJA apstiprinātais pasūtījums un akcepta paziņojums, uz kuriem ir attiecināmi šī Līguma noteikumi. Pretrunu gadījumā noteicošais ir apstiprinātais pasūtījums.
- 11.12. Līguma nodaļu nosaukumi izmantoti teksta pārskatāmībai un, tie nevar tikt izmantoti Līguma noteikumu interpretācijai un skaidrošanai.

## AUTOMAŠĪNAS GARANTIJAS NOTEIKUMI

1. Automašīnai jābūt ražotāja garantijai periodam, kāds norādīts transportlīdzekļu tehniskajā specifikācijā, tajā skaitā garantijai pret automašīnas virsbūves un grīdas caurrūsēšanu no iekšpuses uz āru.
2. PASŪTĪTĀJA iegādātu jaunu rezerves daļu garantijas laiks ir 2 (divi) gadi no uzstādīšanas brīža, visā ekspluatācijas laikā.
3. Garantija ietver visu nepieciešamo automašīnas mezglu bezmaksas nomainīšanu vai remontu garantijas laikā, ja ievēroti garantijas nosacījumi, izņemot konkrēti šajos noteikumos minētās detaļas un nolietojuma/bojājuma veidus, kas izslēdz garantiju.
4. Garantija ietver visu automašīnas agregātu, tai skaitā:
  - 4.1. motora, pārnesumkārbas, galvenā pārvada, riteņu piedziņas mezglu, startera, ģeneratora, akumulatora, elektroiekārtas, degvielas iekārtas, stūres iekārtas un to mezglu, izplūdes sistēmas, apsildes sistēmas, dzesēšanas sistēmas remontu vai nomainīšanu;
  - 4.2. automašīnas ritošās daļas un virsbūves elementu - amortizatoru, balstiekārtas elementu, riteņu gultņu un rumbu, durvju un slīdošo durvju eņģu un rokturu, aprīkojuma un salona elementu, slēdžu, sēdekļu, apšuvuma remontu vai nomainīšanu garantijas kārtībā.
5. Garantija neattiecas uz automašīnas defektiem, kas radušies kāda no zemāk minēto apstākļu rezultātā:
  - 5.1. piedalīšanās motosporta pasākumos vai citos pasākumos, kuru nolūks ir panākt maksimālus rādītājus jebkurā no transportlīdzekļa tehniskajiem parametriem;
  - 5.2. pārbūves vai papildus aprīkojuma (tajā skaitā, signalizāciju) uzstādīšanas, kas veiktas bez iepriekšējas saskaņošanas ar transportlīdzekļa izgatavotāju vai tā autorizētu pārstāvi;
  - 5.3. automašīnas izmantošanu nolūkam, kādam tā nav paredzēta;
  - 5.4. neoriģinālo rezerves daļu izmantošana;
  - 5.5. pieļaujamās pilnās masas, slodzes uz asīm un citu tehnisko parametru pārsniegšana;
  - 5.6. dabas stihiju (tajā skaitā, plūdi, zemestrīce) un ārēju mehānisku spēku ietekme;
  - 5.7. ražotāja neakceptētu, standartiem neatbilstošu šķidrumu (degviela, smērvielas u.c.) izmantošana;
  - 5.8. neatbilstoši ražotāja norādījumiem ražotāja autorizēta pārstāvja vai PASŪTĪTĀJA veikta tehniskā apkope;
  - 5.9. automašīnas lietošanas instrukcijas norādījumu neievērošana.
6. Garantija neattiecas uz šādiem tehniskās apkopes darbiem un uzturēšanu saskaņā ar ražotāja norādēm:
  - 6.1. degvielas sistēmas tīrīšana, iespējamās sekas;
  - 6.2. riteņu balansēšana, maiņa, gaisa spiediena pārbaude riepās;
  - 6.3. eļļas maiņa;
  - 6.4. skalotāju sprauslu tīrīšana;
  - 6.5. darbības pārbaude, pārbaudes braucieni;



6.6. šķidrumu līmeņa kontrole un papildināšana.

7. Garantija neattiecas uz dilstošo detaļu maiņu, ja nodilums radies dabīga nolietojuma rezultātā.

Dilstošās detaļas ir:

7.1. eļļas, degvielas un gaisa filtrējošie elementi;

7.2. bremžu uzlikas un bremžu diski;

7.3. sajūga detaļas;

7.4. logu tīrītāju gumijas un slotiņas;

7.5. kvēlspuldzes (izņemot ksenonu);

7.6. riepas.

8. Garantijas ietvaros netiek segtas izmaksas par rezultējošiem bojājumiem, papildus un blakus izdevumiem, kas veidojas pēc sākotnēja defekta rašanās, ja PASŪTĪTĀJS par sākotnējo defektu savlaicīgi nav informējis servisu.

**Vispārīgās vienošanās  
4.pielikums**

**PASŪTĪJUMS Nr.** \_\_\_\_\_

Rīga, 200\_.gada \_\_\_\_.

Lūdzu iesniegt cenu piedāvājumu kārtējā Līguma piešķiršanai saskaņā ar 200\_.gada \_\_\_\_ noslēgto Vispārīgo vienošanos Nr.\_\_\_\_\_.

Cenu piedāvājums jānosūta pa faksu Nr.\_\_\_\_\_ un elektroniski MS WORD vai MS Excel formātā uz PASŪTĪTĀJA pilnvarotās personas e-pasta adresi.

Lotes Nr.	Lotes nosaukums	Līguma izpildes kritēriji		
		Piegādes apjoms (vienības)	Piegādes termiņš (dienas pēc akcepta paziņojuma saņemšanas)	Papildu tehniskās opcijas un/vai pābūves iespējas, kas nav paredzētas Tehniskajā specifikācijā

Cenu piedāvājuma izvēles kritērijs: viszemākā automašīnas gala cena, kas tiek aprēķināta kā attiecīgās automašīnas cenas un atpakaļpirkuma cenas starpība.

Automašīnas cena nedrīkst būt lielāka un automašīnas atpiršanas cena mazāka par Vispārīgās vienošanās 1.pielikumā norādīto.

PASŪTĪTĀJA pilnvarotā persona \_\_\_\_\_  
(paraksts)

**Vispārīgās vienošanās  
5.pielikums**

<IESPĒJAMĀ PIEGĀDĀTĀJA veidlapa>

**CENU PIEDĀVĀJUMS**

Rīga, 200\_.gada \_\_.\_\_\_\_\_

Ar šī cenu piedāvājuma iesniegšanu IESPĒJAMĀIS PIEGĀDĀTĀJS apliecina, ka ir spējīgs piegādāt cenu piedāvājumā norādītās automašīnas un Līguma piešķiršanas gadījumā apņemas pildīt Piegādes līgumu (200\_.gada \_\_.\_\_\_\_\_ noslēgtās Vispārīgās vienošanās 2.pielikums) no Akcepta paziņojuma saņemšanas brīža.

Lotes Nr.	Lotes nosaukums, automašīnas marka un modelis	Līguma izpildes kritēriji			Automašīnas cena EUR bez PVN	Papildu tehnisko opciju cena EUR bez PVN	Automašīnas atpakaļpirkuma cena EUR bez PVN	Automašīnas gala cena EUR bez PVN (6.kolonna+7.kolonna – 8.kolonna)
		Piegādes apjoms	Piegādes termiņš (dienas pēc Akcepta paziņojuma saņemšanas)	Papildu tehniskās opcijas un/vai pārbūves iespējas				
1	2	3	4	5	6	7	8	9

IESPĒJAMĀIS PIEGĀDĀTĀJS cenu piedāvājumam pievieno dokumentus, ja tādi ir nepieciešami saskaņā ar Vispārīgās vienošanās prasībām.

IESPĒJAMĀ PIEGĀDĀTĀJA pilnvarotā persona \_\_\_\_\_  
(paraksts)

**IESPĒJAMO PIEGĀDĀTĀJU PILNVAROTO PERSONU SARAKSTS**

<b>Nr.p.k.</b>	<b>IESPĒJAMĀ PIEGĀDĀTĀJA nosaukums</b>	<b>Pilnvarotās personas vārds, uzvārds, ieņemamais amats</b>	<b>Pilnvarotās personas kontaktainformācija</b>

<PASŪTĪTĀJA veidlapa>

**AKCEPTA PAZIŅOJUMS**

Nr. \_\_\_\_\_

<PIEGĀDĀTĀJA nosaukums>

<Adrese>

1. **PASŪTĪTĀJA nosaukums:** Rīgas pašvaldības sabiedrība ar ierobežotu atbildību “Rīgas satiksme”, Rīga, Kleistu ielā 28, Latvija, LV-1067; birojs: Vestienas iela 35, Rīga, LV-1035; tālrunis +371-67104800; fakss +371-67104802.

2. **Līguma priekšmets:**

<i>PIEGĀDĀTĀJA nosaukums</i>	<i>Automašīnas lotes nosaukums, marka un modelis</i>	<i>automašīnas gala cena EUR bez PVN</i>

3. **Piedāvājuma izvēles kritērijs :** viszemākā automašīnas gala cena

4. **Datums, kad nosūtīti pasūtījumi** – \_\_. \_\_. 200\_\_.

5. **Cenu piedāvājumu iesniegšanas datums** – \_\_. \_\_. 200\_\_.

6. **Saņemto cenu piedāvājumu skaits:** \_\_

Paziņoju, ka saskaņā ar \_\_. \_\_. 200\_\_ noslēgto vispārīgo vienošanos Nr. \_\_\_\_, Jums tiek piešķirtas apstiprinātajā pasūtījumā Nr. \_\_\_\_ norādīto automašīnu piegādes tiesības atbilstoši Piegādes līguma nosacījumiem, kurš stājas spēkā nākošajā dienā pēc šī paziņojuma nosūtīšanas.

Jūsu cenu piedāvājumā:

- tika labotas kļūdas
- netika labotas kļūdas

Pielikumā: apstiprinātais pasūtījums.

PASŪTĪTĀJA pilnvarotā persona \_\_\_\_\_  
(paraksts)

<PASŪTĪTĀJA veidlapa>

### NORAIĀJUMA PAZIŅOJUMS

Nr. \_\_\_\_\_

< IESPĒJAMĀ PIEGĀDĀTĀJA nosaukums>

<Adrese>

- PASŪTĪTĀJA nosaukums:** Rīgas pašvaldības sabiedrība ar ierobežotu atbildību “Rīgas satiksme”, Rīga, Kleistu ielā 28, Latvija, LV–1067; birojs: Vestienas iela 35, Rīga, LV-1035; tālrunis +371-67104800; fakss +371-67104802.
- Līguma priekšmets:**
  - 1.lotes automašīnas
  - 2.lotes automašīnas
  - 3.lotes automašīnas
  - 4.lotes automašīnas
- Piedāvājuma izvēles kritērijs :** viszemākā automašīnas gala cena
- Datums, kad nosūtīti pasūtījumi –** \_\_.\_\_.200\_\_.
- Cenu piedāvājumu iesniegšanas datums –** \_\_.\_\_.200\_\_.
- Saņemto cenu piedāvājumu skaits:** \_\_
- PIEGĀDĀTĀJS, kuram tiks piešķirts Līgums:**

<i>PIEGĀDĀTĀJA nosaukums</i>	<i>Automašīnas lotes nosaukums, marka un modelis</i>	<i>automašīnas gala cena EUR bez PVN</i>

Paziņoju, ka saskaņā ar \_\_.\_\_.200\_\_ noslēgto vispārīgo vienošanos Nr. \_\_\_\_, Jums netiek piešķirtas pasūtījumā Nr. \_\_ norādīto automašīnu piegādes tiesības, jo:

- cenu piedāvājums nebija atbilstošs;
- cenu piedāvājumā norādītā automašīnas gala cena nebija viszemākā;

PASŪTĪTĀJA pilnvarotā persona \_\_\_\_\_  
(paraksts)