

Rīgas pašvaldības sabiedrība ar ierobežotu atbildību “Rīgas satiksme”

APSTIPRINĀTS
iepirkuma komisijas
2019.gada 6.februāra sēdē,
protokols Nr.5

Iepirkuma procedūras
“Par darba aizsargapģērbu piegādi”
Identifikācijas Nr.RS/2019/2

NOLIKUMS

Rīga
2019

I. VISPĀRĪGĀ INFORMĀCIJA

1. Iepirkuma priekšmets, procedūras veids un paredzamā līguma cena

- 1.1. Iepirkuma priekšmets – darba aizsargapģērbu iegāde RP SIA „Rīgas satiksme” darbiniekiem saskaņā ar Pasūtītāja izstrādāto tehnisko specifikāciju.
- 1.2. Iepirkuma veids – atklāta iepirkuma procedūra saskaņā ar Pasūtītāja Iepirkumu noteikumiem.
- 1.3. Iepirkuma paredzamā līguma cena - 442 000, 00 EUR, neieskaitot PVN.

2. **Iepirkuma identifikācijas numurs:** Iepirkuma identifikācijas numurs - RS/2019/2.

3. Pasūtītāja nosaukums, adrese un citi rekvizīti:

Rīgas pašvaldības sabiedrība ar ierobežotu atbildību "Rīgas satiksme"

Reģ. LR Komercreģistrā ar Nr.40003619950

Juridiskā adrese: Kleistu iela 28, Rīga, LV - 1067,

Biroja adrese: Vestienas iela 35, Rīga, LV-1035,

Tālr. 67104800; fakss 67104802.

4. Pasūtītāja kontaktpersona:

Rūta Šmite, tel. +371 67104863, e-pasts – ruta.smite@rigassatiksme.lv.

5. Pretendenti

- 5.1. Iepirkuma procedūrā var piedalīties jebkurš piegādātājs, kas atbilst Pasūtītāja izvirzītajām prasībām un, iesniedzot piedāvājumu, apliecinās spējas nodrošināt šajā nolikumā minēto preču piegādi, kā arī slēgt iepirkuma līgumu ar tajā minētajiem noteikumiem.
- 5.2. Piegādātājiem ir tiesības apvienoties apvienībā un iesniegt kopīgu piedāvājumu.
- 5.3. Gadījumā, ja piegādātāju apvienībai tiks piešķirtas līguma slēgšanas tiesības, tai pēc savas izvēles jāizveido personālsabiedrība (pilnsabiedrība) vai jānoslēdz sabiedrības līgums, vienojoties par apvienības dalībnieku atbildības sadalījumu.
- 5.4. Piedāvājumu variantu iesniegšana šajā iepirkuma procedūrā nav pieļaujama. Viens komersants, neatkarīgi no tā, vai tas piedalās iepirkuma procedūrā atsevišķi vai piegādātāju apvienības sastāvā, drīkst iesniegt tikai vienu piedāvājumu.

II. INFORMĀCIJAS APMAIŅA, PIEDĀVĀJUMU NOFORMĒŠANAS, IESNIEGŠANAS KĀRTĪBA

6. Informācijas apmaiņa

- 6.1. Saziņa starp Pasūtītāju un ieinteresētajiem piegādātājiem iepirkuma ietvaros notiek latviešu valodā, rakstiski pa pastu vai e-pastu.
- 6.2. Papildu informāciju par iepirkuma procedūras nolikumu var pieprasīt, iesniedzot šādu pieprasījumu rakstiskā formā Pasūtītāja adresē, nosūtot pa pastu, vēstuli adresējot iepirkuma komisijai vai elektroniski parakstītu nosūtot uz e-pasta adresi sekretariats@rigassatiksme.lv.
- 6.3. Ja piegādātājs ir laicīgi pieprasījis papildu informāciju par iepirkuma procedūras dokumentos iekļautajām prasībām, pasūtītājs to sniedz triju darbdienu laikā, bet ne vēlāk kā četras dienas pirms piedāvājumu iesniegšanas termiņa beigām.
- 6.4. Jebkura papildu informācija, kas tiks sniegta saistībā ar šo iepirkumu, tiks publicēta Pasūtītāja mājaslapā internetā sadaļā “Iepirkumi un izsoles”. Ieinteresētajam piegādātājam ir pienākums sekot līdzi publicētajai informācijai. Komisija nav atbildīga par to, ja kāda ieinteresētā persona nav iepazinusies ar informāciju, kurai ir nodrošināta brīva un tieša elektroniskā pieeja.

7. Iespējas saņemt iepirkuma procedūras dokumentus un ar tiem iepazīties

- 7.1. Elektroniska piekļuve: Pasūtītāja interneta vietne www.rigassatiksme.lv, sadaļa "Iepirkumi un izsoles" - <https://www.rigassatiksme.lv/lv/par-mums/iepirkumi/>.
- 7.2. Klātienē uz vietas: Rīgā, Vestienas ielā 35, pirms tam informējot par ierašanos pa tel. +371 67104863 vai e-pastu: ruta.smite@rigassatiksme.lv.

8. Piedāvājuma noformēšana

- 8.1. Iesniegtajiem dokumentiem ir jābūt skaidri salasāmiem, lai izvairītos no jebkādam šaubām un pārpratumiem, kas attiecas uz vārdiem un skaitļiem.
- 8.2. Piedāvājums iesniedzams latviešu valodā. Iepirkuma procedūras laikā sarakste starp Pasūtītāju un pretendentiem noris latviešu valodā. Pretendents piedāvājumā var iekļaut dokumentu oriģinālus vai aprakstus svešvalodā, bet šiem dokumentiem, kas iesniegti citā valodā, jābūt pievienotam pretendenta apliecinātam tulkojumam latviešu valodā.
- 8.3. Piedāvājumā iekļautajiem dokumentiem jābūt parakstītiem, caursūtiem un ar sanumurētām lapām. Piedāvājuma sākumā aiz titullapas obligāti jāietver satura rādītājs, aiz kura seko visi pārējie piedāvājuma dokumenti satura rādītājā norādītajā secībā.
- 8.4. Pretendentam piedāvājums jānoformē tā, lai piedāvājumā iekļautā informācija nebūtu pieejama līdz piedāvājumu atvēršanas brīdim.
- 8.5. Personas, kuras paraksta piedāvājumu, paraksta tiesībām jābūt nostiprinātām atbilstoši Latvijas Republikā spēkā esošajos normatīvajos aktos noteiktajam regulējumam. Gadījumā, ja pretendents ir reģistrēts ārvalstīs, personas, kas paraksta pieteikumu, paraksta tiesībām jābūt nostiprinātām atbilstoši attiecīgās valsts spēkā esošajiem normatīvajiem aktiem. Ja piedāvājumu paraksta pretendenta pilnvarota persona, piedāvājumam pievieno attiecīgu dokumentu par paraksta tiesīgās personas izdotu pilnvaru. Ja pretendents ir piegādātāju apvienība un līgumā nav atrunātas pārstāvniecības tiesības, piedāvājuma oriģinālu paraksta katras personas, kas iekļauta piegādātāju apvienībā, pārstāvis ar pārstāvības tiesībām.
- 8.6. Piedāvājumu grozīšanas vai atsaukšanas kārtība:
 - 8.6.1. Pretendenti pirms piedāvājuma iesniegšanai noteiktā termiņa beigām, var savos iesniegtajos piedāvājumos izdarīt izmaiņas, norādot uz aplokšnes - "Grozījumi piedāvājumā iepirkuma procedūrai "Par darba aizsargapģērbu piegādi"".
 - 8.6.2. Pretendenti, pirms piedāvājuma iesniegšanai noteiktā termiņa beigām, var savus iesniegtos piedāvājumus atsaukt, paziņojot par to iepirkuma komisijai rakstiski.
- 8.7. Piedāvājumā iekļautajiem dokumentiem jāatbilst Dokumentu juridiskā spēka likuma un Ministru kabineta 2018.gada 4.septembra noteikumu Nr.558 „Dokumentu izstrādāšanas un noformēšanas kārtība” prasībām.
- 8.8. Tehniskais piedāvājums un finanšu piedāvājums iesniedzams arī uz datu nesēja MS Word vai MS Excel formātos. Datu nesējs ir jāievieto 8.9.punktā minētajā aploksnē (slēgtā kastē – pēc nepieciešamības). Oficiāls raksturs ir tikai iepirkuma procedūras piedāvājuma dokumentam papīra formā.
- 8.9. Pretendenti iesniedz piedāvājuma vienu oriģinālu, norādot "ORIĢINĀLS" un vienu kopiju, norādot "KOPIJA". Piedāvājuma dokumenti un nolikuma 20.2.punktā minētie audumu paraugi vienā eksemplārā jāievieto slēgtā aploksnē (slēgtā kastē – pēc nepieciešamības), uz kuras jānorāda:

RP SIA "Rīgas satiksme",
Juridiskā adrese: Rīgā, Kleistu ielā 29, LV-1067
Biroja adrese: Rīgā, Vestienas ielā 35, LV-1035
Piedāvājums iepirkuma procedūrai "Par darba aizsargapģērbu piegādi"
Identifikācijas Nr.RS/2019/2
Neatvērt pirms 2019.gada 19.februāra plkst.14:00
Pretendenta nosaukums un adrese.

9. Piedāvājumu iesniegšanas un atvēršanas vieta, datums, laiks un kārtība

- 9.1. Iepirkuma procedūras piedāvājumi jāiesniedz RP SIA "Rīgas satiksme" sekretariātā, Rīgā, Vestienas ielā 35, 1.stāvā, līdz 2019.gada 19.februārī plkst.14:00.
- 9.2. Sagatavojot piedāvājumu, pretendents ievēro, ka Pasūtītājs nesedz nekādus izdevumus, kas pretendentiem ir radušies saistībā ar piedāvājuma sagatavošanu un iesniegšanu.
- 9.3. Iepirkuma procedūras piedāvājumi tiek atvērti piedāvājumu atvēršanas sēdē 2019.gada 19.februārī plkst. 14:00, RP SIA "Rīgas satiksme" konferenču zālē, Rīgā, Vestienas ielā 35 un tajā var piedalīties visas ieinteresētās personas.
- 9.4. Uzsākot piedāvājumu atvēršanas sēdi, klātesošajiem paziņo Iepirkumu komisijas (turpmāk – komisija) sastāvu.
- 9.5. Atvēršanas sēdē esošās personas, izņemot komisijas locekļus, reģistrējas komisijas sagatavotajā reģistrācijas lapā, kurā norāda juridiskās personas nosaukumu, adresi, e-pasta adresi un tālruņa numuru, kā arī klātesošā pārstāvja vārdu, uzvārdu un amatu. Ja pretendents ir fiziskā persona, norāda vārdu, uzvārdu, adresi, e-pasta adresi, tālruņa numuru.
- 9.6. Komisija atver pretendentu piedāvājumus to iesniegšanas secībā.
- 9.7. Pēc katra piedāvājuma atvēršanas tiek nosaukts pretendents, un finanšu piedāvājumā ietvertā informācija.
- 9.8. Pēc katra piedāvājuma atvēršanas un minēto ziņu nosaukšanas visi komisijas locekļi parakstās uz finanšu piedāvājuma.
- 9.9. Pretendentu iesniegto piedāvājumu atvēršanas norise, kā arī visas nosauktās ziņas tiek fiksētas piedāvājumu atvēršanas sēdes protokolā un audio ierakstā.
- 9.10. Pēc visu piedāvājumu atvēršanas piedāvājumu atvēršanas sēdes atklātā daļa tiek slēgta, un turpmāko piedāvājumu izvērtēšanu komisija veic slēgtās sēdēs.

10. Piedāvājuma derīguma termiņš

- 10.1. Piedāvājuma derīguma termiņš sākas no tā iesniegšanas brīža un ir spēkā 120 (viens simts divdesmit) kalendārās dienas.
- 10.2. Pamatojoties uz Pasūtītāja rakstisku lūgumu, pretendents var pagarināt piedāvājuma derīguma termiņu. Pretendentam sava piekrišana vai noraidījums jāsniedz rakstveidā.

11. Piedāvājuma sastāvs

- 11.1. Piedāvājumi iesniedzami atbilstoši konkursa nolikumā iekļautajiem paraugiem. Pretendentu piedāvājums sastāv no:
 - 11.1.1. pieteikuma, kas sagatavots atbilstoši 2.pielikuma paraugam;
 - 11.1.2. pretendenta atlases dokumentiem, kas sagatavoti atbilstoši konkursa nolikuma 19.punktā noteiktajām prasībām;
 - 11.1.3. tehniskā piedāvājuma, kas sagatavots saskaņā ar nolikuma 20.punktu un kurā ietverta detalizēta informācija atbilstoši konkursa nolikuma 1.pielikumā noteiktajām prasībām.
 - 11.1.4. finanšu piedāvājuma, kas sagatavots saskaņā ar nolikuma 21.punktu atbilstoši 3.pielikuma prasībām;

12. Piedāvājuma apjoms

- 12.1. Piedāvājums jāiesniedz par visu iepirkuma priekšmetu kopumā. Nepilnīgi piedāvājumi nav atļauti.

III INFORMĀCIJA PAR IEPIRKUMA PRIEKŠMETU

13. Piegādes priekšmets un apjoms

- 13.1. Piegādātājam jāveic darba aizsargapģērbu piegāde (turpmāk – Prece), kura atbilst prasībām, kas noteiktas iepirkuma procedūras nolikumā.
- 13.2. Preces specifikācija ir norādīta Tehniskajā specifikācijā (1.pielikums). Pasūtītājam līguma darbības laikā nav pienākums pasūtīt visus Tehniskajā specifikācijā norādītos Preču veidus un noteiktos kopējos apjomus. Tehniskajā specifikācijā norādītais prognozētais piegāžu apjoms nav līguma priekšmets, bet tiek izmantots, lai pretendents aptuveni varētu gūt priekšstatu par apjomu, un pasūtītājs varētu salīdzināt iesniegtos piedāvājumus un noteikt piedāvājumu ar zemāko cenu.
- 13.3. Visas prasības un piemērojamie standarti izriet no Eiropas Parlamenta un Padomes 2016.gada 9.marta Regulas (ES) 2016/425 *par individuālajiem aizsardzības līdzekļiem un ar ko atceļ Padomes Direktīvu 89/686/EEK*.
- 13.4. Ja prasībās uzrādītais normatīvs vai standarts iepirkuma laikā tiek mainīts vai aizstāts, tad Prece jāpiemēro aktuālajai, spēkā esošajai versijai, kas aizstāj prasībās minēto normatīvu vai standartu.
- 13.5. Piegādes kārtība - līguma darbības laikā Prece jāpiegādā atsevišķu daļu veidā saskaņā ar Pasūtītāja pilnvarotās personas veiktiem pasūtījumiem.
- 13.6. Piegādes termiņš - līdz 30 (trīsdesmit) darba dienām no pasūtījuma veikšanas dienas.
- 13.7. Piegādes vieta – Pasūtītāja struktūrvienības Rīgas pilsētas teritorijā.

14. Tehniskā specifikācija

- 14.1. Prasības Precei un citas prasības, kas jānodrošina iepirkuma līguma izpildes laikā norādītas konkursa nolikuma 1.pielikumā „Tehniskā specifikācija” un 4.pielikumā „Iepirkuma līguma projekts”.

15. Līguma izpildes laiks un vieta

- 15.1. Iepirkuma līguma projekts ir pievienots nolikumam kā 4.pielikums un kalpos par pamatu iepirkuma līguma noslēgšanai starp Pasūtītāju un iepirkuma procedūras uzvarētāju.
- 15.2. Iepirkuma līguma pielikumi tiks izstrādāti pēc iepirkuma uzvarētāja paziņošanas saskaņā ar konkursa nolikuma, tā pielikumu un konkursa uzvarētāja piedāvājumā ietverto informāciju.
- 15.3. Līguma darbības laiks – 3 (trīs) gadi no iepirkuma līguma noslēgšanas dienas.

IV PRETENDENTU ATLASES PRASĪBAS

16. Pretendenta izslēgšanas noteikumi

- 16.1. Uz pretendentu (arī visiem piegādātāju apvienības dalībniekiem vai personālsabiedrības biedriem (ja pretendents ir piegādātāju apvienība vai personālsabiedrība) un uz pretendenta norādīto personu, uz kuras iespējām pretendents balstās, lai apliecinātu, ka tā kvalifikācija atbilst iepirkuma procedūras dokumentos noteiktajām prasībām, attiecas Sabiedrisko pakalpojumu sniedzēju iepirkumu likuma 48.panta pirmās daļas 2.un 3.punktā noteiktie pretendentu izslēgšanas noteikumi.
- 16.2. Pretendentu izslēgšanas noteikumu attiecināmība uz konkrēto pretendentu tiks pārbaudīta Sabiedrisko pakalpojumu sniedzēju iepirkumu likuma 48. pantā noteiktajā kārtībā.

17. Prasības profesionālās darbības veikšanā

- 17.1. Pretendentam vai, ja pretendents ir piegādātāju apvienība (turpmāk – apvienība) – visiem apvienības dalībniekiem, ir jābūt reģistrētiem Komercreģistrā vai, ja pretendents ir ārvalstnieks – reģistrētam atbilstoši attiecīgās valsts normatīvo aktu prasībām.

18. Prasības pretendenta tehniskajām un profesionālajām spējām:

- 18.1. Pretendentam iepriekšējo 3 (trīs) gadu laikā (2016., 2017. un 2018.gads līdz piedāvājuma iesniegšanas brīdim) ir pieredze vismaz 10 preču veidu, kas norādīti Tehniskajā specifikācijā, piegādes līgumu izpildē ar nosacījumu, ka visu piegādāto Preču kopējā līgumcena ir vismaz EUR 100 000 (simts tūkstoši euro, 0 centi) bez PVN apmērā.
- 18.2. Pretendenta rīcībā ir šūšanas ražotne (iekārtas un darbinieki).

V PRETENDENTA ATLASES DOKUMENTI, TEHNISKAIS UN FINANŠU PIEDĀVĀJUMS

19. Pretendenta atlases dokumenti

- 19.1. Lai noskaidrotu pretendenta atbilstību Pasūtītāja izvirzītajām atlases prasībām, Pasūtītājs pārbaudīs par pretendentu pieejamo informāciju publiskās datubāzēs. Pretendentam būs pienākums pēc Pasūtītāja pieprasījuma jebkurā iepirkuma procedūras stadijā iesniegt visus vai daļu no kvalifikāciju apliecinošajiem dokumentiem.
- 19.2. Ārvalstu pretendentiem jāiesniedz kompetentas attiecīgās valsts institūcijas izsniegts dokuments, kas apliecina, ka pretendentam ir juridiskā rīcībspēja un tiesībspēja slēgt iepirkuma līgumu, ja attiecīgās valsts normatīvie akti paredz šāda dokumenta izsniegšanu;
- 19.3. Ārvalstu pretendentiem jāiesniedz izziņa, ja attiecīgās valsts normatīvie akti paredz šādu ziņu publisku reģistrēšanu, kas apliecina pretendenta amatpersonu pārstāvības tiesības.
- 19.4. Informācija apraksta formā par pretendenta rīcībā esošo darba aizsargapģērbu šūšanas ražotni, norādot informāciju par iekārtām, darbiniekiem, ražotnes adresi u.tml.
- 19.5. Pretendentam jāiesniedz informācija par pretendenta pieredzi darba aizsargapģērbu piegādēs pēdējo trīs gadu laikā, pēc šādas tabulas un vismaz 3 atsauksmes no tabulā norādītajiem lielākajiem pasūtītājiem (ja pasūtītāju skaits ir mazāks kā 3, tad atsauksmes iesniedz no visiem pasūtītājiem), kas apliecina tabulā norādīto informāciju:

Nr.	Piegādes priekšmets	Līguma izpildes gads	Līguma apjoms (EUR)	Pasūtītājs, piegādes adrese	Pasūtītāja atbildīgā personas, amats, telefons

- 19.6. Izziņas un citus dokumentus, kurus izsniedz Latvijas kompetentās institūcijas, Pasūtītājs pieņem un atzīst, ja tie izdoti ne agrāk kā vienu mēnesi pirms iesniegšanas dienas, bet ārvalstu kompetento institūciju izsniegtās izziņas un citus dokumentus Pasūtītājs pieņem un atzīst, ja tie izdoti ne agrāk kā sešus mēnešus pirms iesniegšanas dienas, ja izziņas vai dokumenta izdevējs nav norādījis īsāku tā derīguma termiņu.
- 19.7. Apliecinot atbilstību prasībām attiecībā uz pretendenta tehniskajām un profesionālajām spējām, pretendents var balstīties uz citu personu iespējām neatkarīgi no savstarpējo attiecību tiesiskā rakstura. Šādā gadījumā pretendents pierāda Pasūtītājam, ka tā rīcībā būs nepieciešamie resursi, iesniedzot šo uzņēmēju apliecinājumu vai vienošanos par nepieciešamo resursu nodošanu pretendenta rīcībā. Pretendents, lai apliecinātu profesionālo pieredzi vai Pasūtītāja prasībām atbilstoša personāla pieejamību, var balstīties uz citu personu iespējām tikai tad, ja šīs personas sniedz pakalpojumu, kura izpildei attiecīgās spējas ir nepieciešamas.

20. Tehniskajā piedāvājumā jāiekļauj:

- 20.1. Izstrādājumu kopšanas un garantijas noteikumi, kas nevar būt pretrunā ar Tehniskās specifikācijas prasībām un garantijas prasībām.
- 20.2. Tehniskajā specifikācijā minēto auduma materiālu paraugs (pilnā auduma platumā un 30 cm garumā) un gatavo izstrādājumu tehnisko datu lapas, sertifikāti un citi apliecinājumi, kas liecina par atbilstību Tehniskās specifikācijas prasībām (oriģinālu kopijas un to tulkojums latviešu valodā).
- 20.3. Tehniskajā specifikācijā minēto gatavo izstrādājumu tapšanā izmantoto materiālu tehnisko datu lapas - oderei, furnitūrai, starplikām u.tml..

- 20.4. Pēc Pasūtītāja pieprasījuma, pretendents 3 (trīs) darba dienu laikā ir jāiesniedz Preces paraugi. Pretendentam ir jāņem vērā, ka tie tiks testēti un var tikt bojāti.
- 20.5. Ja pretendents piedāvā materiālu, kurš neatbilst prasītajām prasībām, bet ir ar līdzīgām vispārējām raksturīpašībām kopumā, tad pretendents ir dokumentāli jāpierāda, ka materiāla īpašības ir līdzvērtīgas vai labākas. Visi pierādāmie dokumenti (testi, sertifikāti, paraugi u.tml.) jāpievieno piedāvājumam.

21. Finanšu piedāvājums

- 21.1. Finanšu piedāvājums, kas jāsaņem saskaņā ar Finanšu piedāvājuma formu (3.pielikums). Finanšu piedāvājumā norādītajās cenās ietilpst: Preces vērtība, transportēšanas izmaksas, nodokļi (izņemot pievienotās vērtības nodokli), nodevas, muitas u.c. ar piegādes līguma izpildi saistītās izmaksas.

VI PIEDĀVĀJUMU VĒRTĒŠANA

22. Piedāvājumu vērtēšanas kārtība

- 22.1. Visus ar iepirkuma procedūras norisi saistītos jautājumus risina Pasūtītāja izveidota iepirkuma komisija.
- 22.2. No sākuma komisija veic piedāvājumu noformējuma pārbaudi, kuras laikā komisija izvērtē, vai piedāvājums sagatavots un noformēts atbilstoši iepirkuma procedūras nolikuma II sadaļas prasībām. Ja piedāvājums neatbilst prasībām, komisijai, izvērtējot neatbilstību būtiskumu un ievērojot samērīguma principu, ir tiesības to noraidīt, un turpmākajā iepirkuma procedūrā tas tālāk netiek vērtēts.
- 22.3. Komisija pārbauda, vai pretendents, tā darbinieks vai pretendenta piedāvājumā norādītā persona nav piedalījies kādā no iepriekšējiem šī iepirkuma projekta posmiem vai iepirkuma procedūras dokumentu izstrādāšanā. Ja pretendents, tā darbinieki vai pretendenta piedāvājumā norādītā persona ir piedalījies kādā no iepriekšējiem šī iepirkuma projekta posmiem vai iepirkuma procedūras dokumentu izstrādāšanā un ja šis apstāklis pretendents dod priekšrocības iepirkuma procedūrā, tādējādi kavējot, ierobežojot vai deformējot konkurenci, attiecīgā pretendenta piedāvājums tiek noraidīts. Komisija, konstatējot minētos apstākļus, pirms iespējamās pretendenta noraidīšanas ļauj tam pierādīt, ka nav tādu apstākļu, kas attiecīgajam pretendents dotu jebkādas priekšrocības iepirkuma procedūrā, tādējādi kavējot, ierobežojot vai deformējot konkurenci.
- 22.4. Komisija veic pretendenta tehniskā piedāvājuma atbilstības pārbaudi, kuras laikā izvērtē tehniskā piedāvājuma atbilstību iepirkuma procedūras nolikuma prasībām. Ja pretendenta tehniskais piedāvājums neatbilst iepirkuma procedūras nolikuma prasībām, pretendents tiek izslēgts no turpmākās dalības iepirkuma procedūrā un tā piedāvājums tālāk netiek izskatīts.
- 22.5. Izvērtējot pretendenta finanšu piedāvājumu, Komisija pārbauda tā atbilstību iepirkuma procedūras nolikuma prasībām, t.sk., iepirkumu procedūras nolikuma 3.pielikumā noteiktajām finanšu piedāvājuma sastāvdaļām, kā arī pārbauda, vai pretendenta finanšu piedāvājumā nav aritmētisku kļūdu. Ja finanšu piedāvājums neatbilst iepirkuma procedūras nolikuma prasībām, pretendents tiek izslēgts no turpmākās dalības iepirkuma procedūrā un tā piedāvājums tālāk netiek izskatīts. Komisija, konstatējot aritmētiskās kļūdas, šīs kļūdas izlabo un informē pretendentu par aritmētisko kļūdu labojumu un laboto piedāvājuma summu. Novērtējot un salīdzinot piedāvājumus, kuros bijušas aritmētiskas kļūdas, Komisija ņem vērā izlabotās cenas.
- 22.6. Komisija izvērtē, vai piedāvājums neatbilst šķietami nepamatoti lēta piedāvājuma pazīmēm. Ja Komisija konstatē, ka varētu būt saņemts šķietami nepamatoti lēts piedāvājums, tā pieprasa pretendents detalizētu paskaidrojumu par būtiskajiem piedāvājuma nosacījumiem saskaņā ar Sabiedrisko pakalpojumu sniedzēju iepirkuma likuma 59.pantu.
- 22.7. Attiecībā uz pretendentu, kas atbilst nolikuma prasībām, kura tehniskais un finanšu piedāvājums ir atbilstošs iepirkuma procedūras dokumentos noteiktajām prasībām un kuram

atbilstoši piedāvājumu izvērtēšanas kritērijam būtu piešķiramas līguma slēgšanas tiesības, iepirkuma komisija veic pretendenta kvalifikācijas pārbaudi.

- 22.8. Pretendentu kvalifikācijas pārbaudes laikā komisija noskaidro pretendenta kvalifikāciju un atbilstību paredzamā iepirkuma līguma izpildes prasībām. Pretendentu kvalifikācijas pārbaude notiek pēc iesniegtajiem pretendentu atlases dokumentiem, kā arī pārbaudot pretendentu atbilstību nolikumā izvirzītajām prasībām publiski pieejamās datubāzēs.

23. Piedāvājuma izvēles kritērijs

- 23.1. Pretendentu piedāvājumi tiek vērtēti pēc pretendentu iesniegtā finanšu piedāvājuma, izvēloties piedāvājumu ar viszemāko cenu.

24. Lēmumu pieņemšanas kārtība un pretendentu informēšana

- 24.1. Komisija lēmumus pieņem sēdēs. Komisija ir lemttiesīga, ja tās sēdē piedalās vismaz puse Komisijas locekļu, bet ne mazāk kā trīs locekļi.
- 24.2. Komisija lēmumu par iepirkuma procedūras rezultātiem pieņem ar balsu vairākumu. Ja iepirkuma komisijas locekļu balsis sadalās vienādi, izšķirošā ir komisijas priekšsēdētāja balss. Komisijas loceklis nevar atturēties no lēmuma pieņemšanas.
- 24.3. Lēmumu par iepirkumu procedūras rezultātiem pieņem komisija saskaņā ar nolikuma 23.punktā noteikto piedāvājumu izvēles kritēriju.
- 24.4. Komisija var jebkurā brīdī pārtraukt iepirkuma procedūru, ja tam ir objektīvs iemesls.
- 24.5. Pēc lēmuma pieņemšanas visi pretendenti triju darba dienu laikā tiek informēti par pieņemto lēmumu iepirkuma procedūrā, informāciju nosūtot pa pastu, faksu vai elektroniski, izmantojot drošu elektronisko parakstu vai pievienojot elektroniskajam pastam skenētu dokumentu, vai nododot personīgi.

25. PIELIKUMI

1. pielikums – Tehniskā specifikācija
2. pielikums – Pieteikuma vēstule
- 3.pielikums – Finanšu piedāvājuma forma
- 4.pielikums – Iepirkuma līguma projekts

Iepirkuma komisijas priekšsēdētājaP
RP SIA “Rīgas satiksme”
Administratīvo resursu pārvaldības direktore

_____ E.Epalte - Drulle

Rīgā, 2019.gada 6.februārī

TEHNISKĀ SPECIFIKĀCIJA

PRASĪBU APRAKSTS DARBA AIZSARGAPĢĒRBIEM

1. Vispārējās prasības

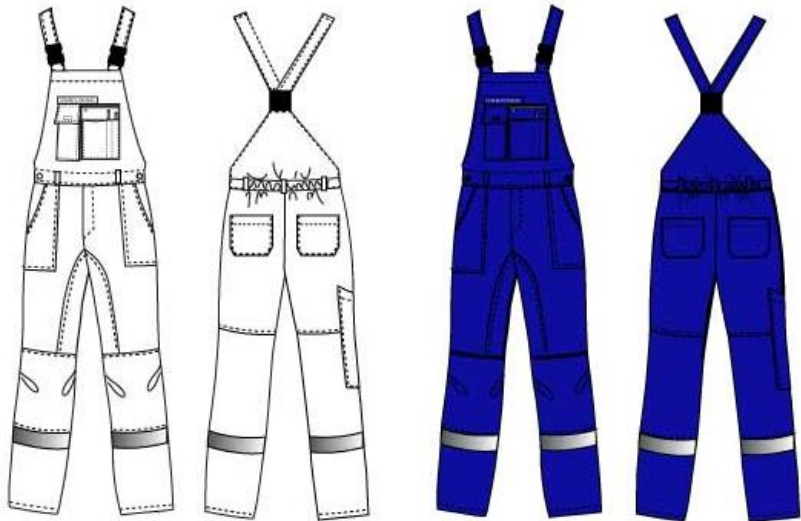
- 1.1. Visas prasības un piemērojamie standarti izriet no Eiropas Parlamenta un Padomes 2016.gada 9.marta Regulas (ES) 2016/425 par individuālajiem aizsardzības līdzekļiem un ar ko atceļ Padomes Direktīvu 89/686/EEK un Eiropas Parlamenta un Padomes 2016.gada 9.marta Regulas (ES) 2016/426 par gāzveida kurināmā iekārtām un ar ko atceļ Direktīvu 2009/142/EK.
- 1.2. Ja uzrādītais normatīvs vai standarts iepirkuma laikā tiek mainīts vai aizstāts, tad apgērbs jāpiemēro aktuālajai, spēkā esošajai versijai, kas aizstāj prasībās minēto normatīvu vai standartu.
- 1.3. Krāsas:
 - 1.3.1. Par apģērbu komplekta pamattoni jāizvēlas viens noteikts pantonis, ar pieļaujamām konkrētā toņa niansēm materiāla īpašību dēļ;
 - 1.3.2. Izstrādājumu prasītai pamatkrāsai jābūt pietuvinātai pantonei:
 - 1.3.2.1.tumši zils- Pantone 072 C;
 - 1.3.2.2.sarkans -Pantone 485C;
 - 1.3.3. Oderes krāsa-melna;
 - 1.3.4. Furnitūras krāsai jābūt pamattonī vai melnai. Metāliska materiāla furnitūrai- tumši tonēts sudrabs;
 - 1.3.5. Logo norādītā krāsā- balts vai tumši zils- Pantone 072 C.
 - 1.3.6. Atstarojošās lentas krāsa-sudrabs;
 - 1.3.7. Diegu krāsai jābūt pieskaņotai auduma materiāla krāsai.
- 1.4. Tehniskais apraksts izstrādājumu modeļiem atrunāts Tehniskās specifikācijas pielikumā Nr.1 „Tehniskais apraksts”.
- 1.5. Prasības pamatmateriāliem atrunātas Tehniskās specifikācijas pielikumā Nr.2 „Prasības audumu materiāliem”.
- 1.6. Pretendentam jāpielāgo izmēru atbilstība Pasūtītāja izmēru skalai saskaņā ar Tehniskās specifikācijas pielikumu Nr.3.
- 1.7. Logo izmēri un varianti uzrādīti Tehniskās specifikācijas 1.pielikumā “Tehniskais apraksts” attēlā Nr.7
- 1.8. Darba apģērbiem ir paredzēta uzšuve/emblēma ar darbinieka darba Nr., vārdu un uzvārdu. Veicot pasūtījumu Pasūtītājs norādīs informāciju, piemēram, izmērs 54/184:

54345	A.
Kalniņš	
- 1.9. Visiem izstrādājumiem jābūt marķējumam atbilstoši LVS EN ISO 13688:2013 vai ekvivalentam, kurā norādīts:
 - 1.9.1. preču ražotāja identificēšanas zīme (firmas nosaukums vai logo);
 - 1.9.2. izstrādājuma izmērs;
 - 1.9.3. standarts, kuram izstrādājums atbilst;
 - 1.9.4. izstrādājuma kopšanas piktogramma;
 - 1.9.5. CE marķējums;
 - 1.9.6. izstrādājuma izgatavošanas datums;

- 1.10. Gatavo izstrādājumu kopšanas noteikumi nevar būt pretrunā ar to tapšanā izmantoto materiālu kopšanas noteikumiem;
- 1.11. Garantija izstrādājumu lietošanai ne mazāk kā 2 (divi) gadi kopš preču piegādes dienas;
- 1.12. Pieļaujot dabīgu nolietojumu pie pareizas apģērbu kopšanas, par neatbilstībām un trūkumiem garantijas laikā uzskatāmi:
 - 1.12.1. Izmēru neatbilstība Pretendenta iesniegtajai izmēru skalai;
 - 1.12.2. Preču auduma materiālu pastiprināts izdilums, velšanās, saraušanās, izstaipīšanās un krāsas zaudēšana pretēji iesniegtajam piedāvājumam;
 - 1.12.3. Atstarojošās krāsas lobīšanās no atstarojošām lentām;
 - 1.12.4. Preču furnitūras nedarbošanās, plaisāšana, dalīšanās;
 - 1.12.5. Preču izgatavošanā pielietoto izejmateriālu kvalitātes vai to iestrādes defekts, piemēram, līmauduma atlīmēšanās, diegu neizturīgums un plīšana;
 - 1.12.6. Citi, salīdzinot ar iesniegto paraugu un tehniskās specifikācijas prasībām, pierādāmi defekti, neatbilstības vai trūkumi.

TEHNISKAIS APRAKSTS
I Darba aizsargapģērbi

Apģērbs/ prognozējamais apjoms	Apraksts
<p data-bbox="165 360 584 392">1. Vasaras darba jaka/1780gab.</p> 	<p data-bbox="1070 360 1991 427">1.1. Īsa vasaras darba jaka divās krāsās, ar augstas redzamības lentēm un logo:</p> <p data-bbox="1093 435 1442 467">1.1.1. Pamataudums Nr.1;</p> <p data-bbox="1093 472 1827 504">1.1.2. Krāsa: sarkana ar zilu. Krāsu sadalījums kā attēlā;</p> <p data-bbox="1093 509 1339 541">1.1.3. Bez odeses;</p> <p data-bbox="1093 545 1547 577">1.1.4. Atlokāma, klasiska apkakle;</p> <p data-bbox="1093 582 1426 614">1.1.5. Aizdare ar pogām;</p> <p data-bbox="1093 619 1731 651">1.1.6. Garums sniedzas 20 cm zem gurnu līnijas;</p> <p data-bbox="1093 655 1991 722">1.1.7. Pilna garuma piedurknes ar manžetēm, kuru apjoms regulējams ar pogām;</p> <p data-bbox="1093 727 1991 799">1.1.8. Atstarojošās lentas 5cm platumā ap korpusu virs vidukļa līnijas un ap piedurknēm virs elkoņa līnijas;</p> <p data-bbox="1093 804 1301 836">1.1.9. Kabatas:</p> <ul data-bbox="1108 841 1991 987" style="list-style-type: none"> <li data-bbox="1108 841 1991 912">• Priekšpusē krūšu augstumā abās pusēs uzšūtas kabatas 16cm x 20 cm ar aizdares klapēm. Aizdare ar spiedpogām; <li data-bbox="1108 917 1991 987">• Virs gurniem divas vertikālas iešūtās kabatas. Aizdare ar spiedpogām; <p data-bbox="1093 992 1991 1064">1.1.10. Piešūta jostas veida 5 cm augsta apakšmala, kuras platums sānos regulējams ar dekoratīvu jostu ar pogām;</p> <p data-bbox="1093 1069 1991 1141">1.1.11. Virs labās krūšu kabatas uzšūta emblēma ar darbinieka darba Nr., vārdu un uzvārdu;</p> <p data-bbox="1093 1145 1991 1246">1.1.12. Logo izvietojums kā attēlā. Priekšpusē virs kreisās kabatas izšūts 2.logo baltā krāsā 42 x 135mm, mugurpusē izšūts 1.logo zilā krāsā 112 x 104cm.</p>
<p data-bbox="165 1252 741 1284">2. Vasaras darba puskombinzons/1780 gab.</p>	<p data-bbox="1070 1252 1991 1319">2.1. Vasaras darba puskombinzons ar krūšu daļu un regulējama garuma lencēm:</p> <p data-bbox="1093 1324 1442 1356">2.1.1. Pamataudums Nr.1;</p> <p data-bbox="1093 1361 1408 1393">2.1.2. Krāsa-tumši zila;</p> <p data-bbox="1093 1398 1507 1430">2.1.3. Bikšu daļa pilna garuma;</p>



- 2.1.4. Priekšpusē paaugstināta krūšu daļa;
- 2.1.5. Priekšpusē kabata ar rāvējslēdzēja aizdari, uz tās uzšūta mazāka vaļēja kabata ar nodalījumiem rakstāmajiem. Pa vidu telefona kabata. Izmēri kā 1.attēlā;
- 2.1.6. Virs krūšu kabatas uzšūta emblēma ar darbinieka darba Nr., vārdu un uzvārdu;
- 2.1.7. Mugurpusē nedaudz paaugstināta muguras daļa;
- 2.1.8. Ar atveramu/aizveramu lenšu sprādzi regulējams stāva garums. Mugurpusē lenču savienojuma vietā iestrādāta gumija;
- 2.1.9. Pogājama aizdare sānos;
- 2.1.10. Piecas jostas cilpas;
- 2.1.11. Funkcionāls rāvējslēdzējs priekšpusē;
- 2.1.12. Kabatas bikšu daļā:
 - Divas uzšūtas gurnu kabatas ar slīpu atveri;
 - Viena vertikāla 8cm x 22cm naža kabata uz labās kājas aizmugures pie ārējās sāna vīles;
 - Mugurpusē divas uzšūtas 16 x 20cm kabatas ar noslīpinātiem stūriem;
- 2.1.13. Atstarojošā lenta 5cm platumā uzšūta apmēram 16-18cm attālumā no apakšmalas;
- 2.1.14. Dubults materiāla slānis staklē- priekšpusē bikšu daļā un mugurpusē sēžas daļā (2.attēls- iekrāsotās dubultās daļas);
- 2.1.15. Papildus materiāla slānis (dubultie ceļgali) ar atveri no apakšpusē un ieloku, veidojot kabatu ceļu sargiem. Pasūtītājam ir tiesības turpmākos pasūtījumos veikt pasūtījumu ar viscaur nošūtu dubulto ceļgalu, bez atveres ceļu sargiem. Katrā pasūtījumā tiks precizēts dubulto ceļgalu variants (2.attēls- iekrāsotās dubultās daļas);
- 2.1.16. Bikšu gali gar apakšmalas iekšpusē nolocījuma vietu apstrādāti ar nodilumizturīgu materiālu (Cordura 500 vai ekvivalentu).

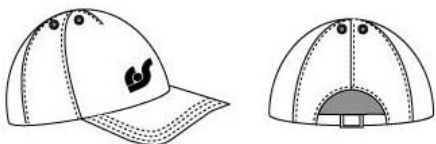
3. Vasaras darba bikses/18 gab.

3.1. Vasaras darba bikses ar atstarojoša materiāla joslām:

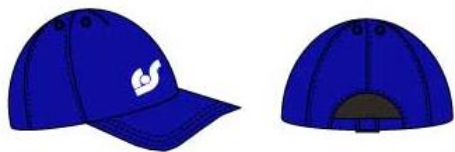


- 3.1.1. Pamataudums Nr.1;
- 3.1.2. Pilna garuma bikses ar 4cm platu jostu un piecām jostas cilpām;
- 3.1.3. Jostā saveldoša gumija no priekšpuses iešuves vietas un viscaur mugurpusē;
- 3.1.4. Iekšpusē jābūt etiķetei baltā krāsā 5 x 10cm ar brīvu vietu darbinieka darba Nr., vārda un uzvārda marķēšanai;
- 3.1.5. Aizdare ar pogu un plastmasas rāvējslēdzēju;
- 3.1.6. Kabatas bikšu daļā:
- Divas uzšūtas gurnu kabatas ar slīpu atveri;
 - Viena vertikāla 8cm x 22cm naža kabata uz labās kājas aizmugures pie ārējās sāna vīles;
 - Mugurpusē divas uzšūtas 16 x 20cm kabatas ar noslīpinātiem stūriem;
- 3.1.7. Atstarojošā lenta 5cm platumā uzšūta apmēram 16-18cm attālumā no apakšmalas;
- 3.1.8. Dubults materiāla slānis staklē- priekšpuses bikšu daļā un mugurpusēs sēžas daļā (2.attēls- iekrāsotās dubultās daļas);
- 3.1.9. Papildus materiāla slānis (dubultie ceļgali) ar atveri no apakšpuses un ieloku, veidojot kabatu ceļu sargiem. Pasūtītājam ir tiesības turpmākos pasūtījumos veikt pasūtījumu ar viscaur nošūtu dubulto ceļgalu, bez atveres ceļu sargiem. Katrā pasūtījumā tiks precizēts dubulto ceļgalu variants (2.attēls- iekrāsotās dubultās daļas);
- 3.1.10. Bikšu gali gar apakšmalas iekšpusēs nolocījuma vietu apstrādāti ar nodilumizturīgu materiālu (Cordura 500 vai ekvivalentu).

4. Vasaras darba cepure/813 gab.

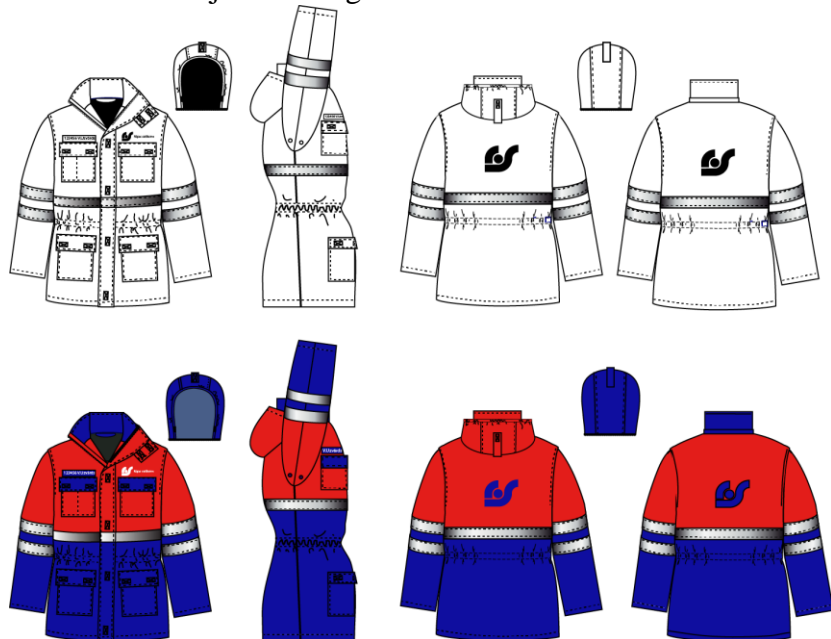


- 4.1. Vasaras cepure ar nagu:
- 4.1.1. Pamataudums Nr.1;
- 4.1.2. Krāsa- tumši zila;
- 4.1.3. Beisbola stila cepure ar nadziņu;
- 4.1.4. Galvas apkārtmērs regulējams ar sprādzi aizmugurē;
- 4.1.5. Ventilācijas caurumiņi pa diviem katrā sānā;



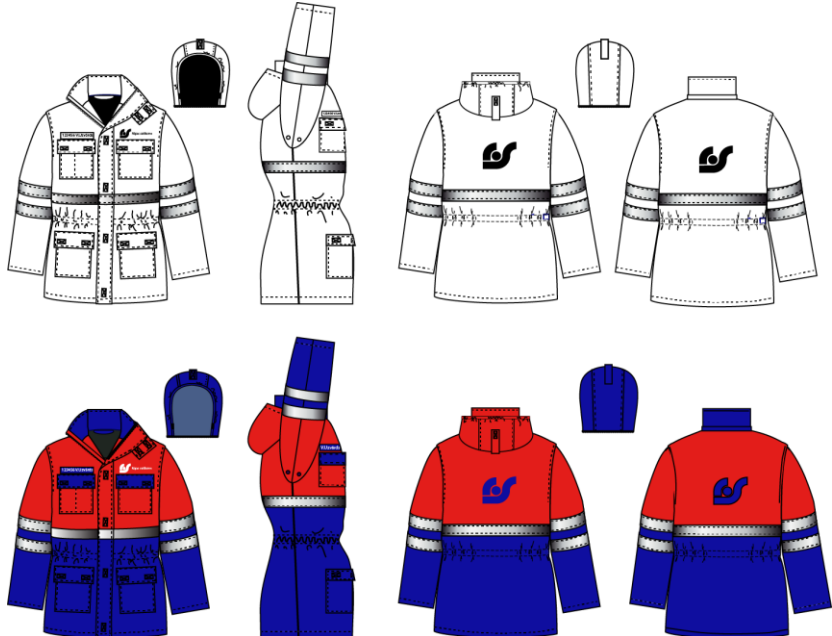
4.1.6. Izšūts 1.logo baltā krāsā priekšpusē centrā virs nadziņa 56 x 52mm.

5. Ziemas darba jaka/1155 gab.

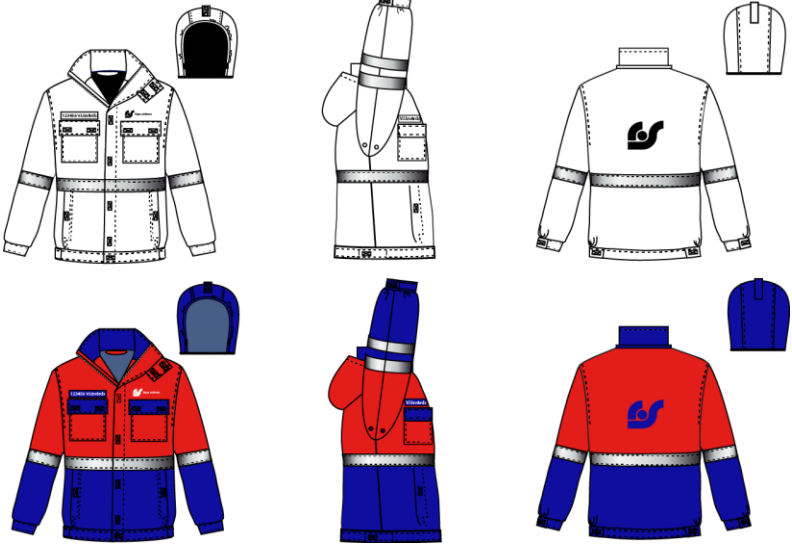


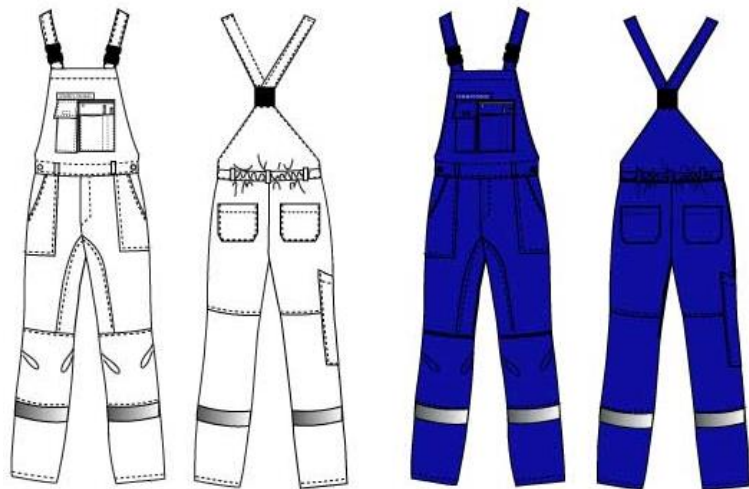
5.1. Gara ziemas darba jaka ar atstarojošām joslām:

- 5.1.1. Pamataudums Nr.2;
- 5.1.2. Krāsa: sarkana ar tumši zilu. Krāsu sadalījums sadalījums kā attēlā;
- 5.1.3. Odere stāvam, piedurknēm, kapucei- stepēts siltināts materiāls- poliestera odere ar vatējumu vai sinteponu;
- 5.1.4. Odeses krāsa- tumši zila vai melna;
- 5.1.5. Izstrādājumam jānodrošina ķermeņa siltuma komforts darbam ārā pie zemas gaisa temperatūras līdzvērtīgi LVS EN 342a (vai ekvivalents), c2, d2 klasei;
- 5.1.6. Stāvakakle ar poliestera plīša oderējumu iekšpusē;
- 5.1.7. Aizdare ar divpusēji veramu rāvējslēdzēju un klapī ar pogām. Rāvējslēdzēja fiksācijas vieta pie zoda apstrādāta ar nolocītu apdares detaļas malu (3.attēls), pati apdares detaļa sniedzas visā rāvējslēdzēja garumā;
- 5.1.8. Garums līdz gar sāniem nolaistas rokas pusplaukstai;
- 5.1.9. Pilna garuma piedurknes. Odeses dūrgalā savelkoša valnīša adījuma manžete (4.attēls). Padusēs ventilācijas atveres- nelieli nostiprināti caurumiņi;
- 5.1.10. Atstarojošās lenta 2,5cm platumā ap torsu virs vidukļa un dubultas ap piedurknēm virs elkoņa līnijas;
- 5.1.11. Kabatas:
 - Priekšpusē krūšu augstumā abās pusēs uzšūtas 16cm x 20cm kabatas ar klapī un spiedpogu aizdari. Labā krūšu kabata vertikāli nošūta sadalot kabatu divās daļās;
 - Virs gurniem divas uzšūtas 20 x 22cm kabatas ar klapī un spiedpogu aizdari;
 - Divas 16 x 20cm iekškabatas krūšu rajonā. Labajā iekšpusē ar rāvējslēdzēja aizdari, kreisajā iekšpusē ar līplentes aizdari;

	<p>5.1.12. Noņemama, izoderēta, siltināta kapuce. Regulējams kapuces platums (savilkums gar ārmalu) un augstums (ar lenci un līplentes stiprinājumu). Kapuce pie apkakles stiprinās ar spiedpogām ;</p> <p>5.1.13. Viduklī no iekšpuses regulējams un fiksējams savilkums;</p> <p>5.1.14. Virs labās krūšu kabatas uzšūta emblēma ar darbinieka darba Nr.,vārdu un uzvārdu;</p> <p>1.1.13. Logo izvietojums kā attēlā. Priekšpusē virs kreisās kabatas izšūts 1.logo baltā krāsā 42 x 135mm, mugurpusē izšūts 1.logo zilā krāsā 112 x 104cm.</p>
<p>6. Vissezona garā darba jaka/101 gab.</p> 	<p>6.1. Gara vissezona (ziemas/starpsezonu) darba jaka ar atstarojošām joslām:</p> <p>6.1.1. Pamataudums Nr.2;</p> <p>6.1.2. Krāsa: sarkana ar tumši zilu. Krāsu sadalījums kā attēlā;</p> <p>6.1.3. Odere stāvam, piedurknēm, kapucei- poliesters 100% ;</p> <p>6.1.4. Oderes krāsa- tumši zila vai melna;</p> <p>6.1.5. Stāvam papildus izņemama (ar rāvējslēdzēju), siltināta poliestera odere ar vatējumu vai sinteponu;</p> <p>6.1.6. Izstrādājumam, pilnā komplektācijā ar izņemamo oderi, jānodrošina ķermeņa siltuma komforts darbam ārā pie zemas gaisa temperatūras līdzvērtīgi LVS EN 342a, c2, d2 klasei (vai ekvivalents);</p> <p>6.1.7. Stāvapkakle ar poliestera plīša oderējumu iekšpusē;</p> <p>6.1.8. Aizdare ar divpusēji veramu rāvējslēdzēju un klapi ar pogām. Rāvējslēdzēja fiksācijas vieta pie zoda apstrādāta ar nolocītu apdares detaļas malu (3.attēls), pati apdares detaļa sniedzas visā rāvējslēdzēja garumā;</p> <p>6.1.9. Garums līdz gar sāniem nolaistas rokas pusplaukstai;</p> <p>6.1.10. Pilna garuma piedurknes. Oderes dūrgalā savelkoša valnīša adījuma manžete (4.attēls). Padusēs ventilācijas atveres-nelieli nostiprināti caurumiņi;</p> <p>6.1.11. Atstarojošās lentas 2,5cm platumā ap torsu virs vidukļa un dubultas ap piedurknēm virs elkoņa līnijas;</p>

	<p>6.1.12. Kabatas:</p> <ul style="list-style-type: none"> • Priekšpusē krūšu augstumā abās pusēs uzšūtas 16cm x 20cm kabatas ar klapī un spiedpogu aizdari . Labā krūšu kabata vertikāli nošūta sadalot kabatu divās daļās; • Virs gurniem divas uzšūtas 20 x 22cm kabatas ar klapī un spiedpogu aizdari; • Divas 16 x 20cm iekškabatas krūšu rajonā. Labajā iekšpusē ar rāvējslēdzēja aizdari, kreisajā iekšpusē ar līplentes aizdari; <p>6.1.13. Noņemama, izoderēta, siltināta kapuce. Regulējams kapuces platums (savilkums gar ārmalu) un augstums (ar lenci un līplentes stiprinājumu). Kapuce pie apkakles stiprinās ar spiedpogām;</p> <p>6.1.14. Viduklī no iekšpuses regulējams un fiksējams savilkums;</p> <p>6.1.15. Virs labās krūšu kabatas uzšūta emblēma ar darbinieka darba Nr.,vārdu un uzvārdu;</p> <p>6.1.16. Logo izvietojums kā attēlā. Priekšpusē virs kreisās kabatas izšūts 2.logo baltā krāsā 42 x 135mm, mugurpusē izšūts 1.logo zilā krāsā 112 x 104cm.</p>
<p>7. Vissezona īsā darba jaka/1 gab.</p>	<p>7.1. Īsa vissezona (ziemas/starpsezonu) darba jaka divās krāsās, ar augstas redzamības lentēm un logo:</p> <p>7.1.1. Pamataudums Nr.2;</p> <p>7.1.2. Krāsa: sarkana ar zilu. Krāsu sadalījums sadalījums kā attēlā;</p> <p>7.1.3. Odere stāvam, piedurknēm, kapucei- poliesters 100% ;</p> <p>7.1.4. Oderes krāsa- tumši zila vai melna;</p> <p>7.1.5. Stāvam papildus izņemama (ar rāvējslēdzēju), siltināta poliestera odere ar vatējumu vai sinteponu;</p> <p>7.1.6. Izstrādājumam, pilnā komplektācijā ar izņemamo oderi, jānodrošina ķermeņa siltuma komforts darbam ārā pie zemas gaisa temperatūras līdzvērtīgi LVS EN 342a, c2, d2 klasei (vai ekvivalents);</p> <p>7.1.7. Stāvapkakle ar poliestera plīša oderējumu iekšpusē;</p> <p>7.1.8. Aizdare ar divpusēji veramu rāvējslēdzēju un klapipogām. Rāvējslēdzēja fiksācijas vieta pie zoda apstrādāta ar nolocītu</p>

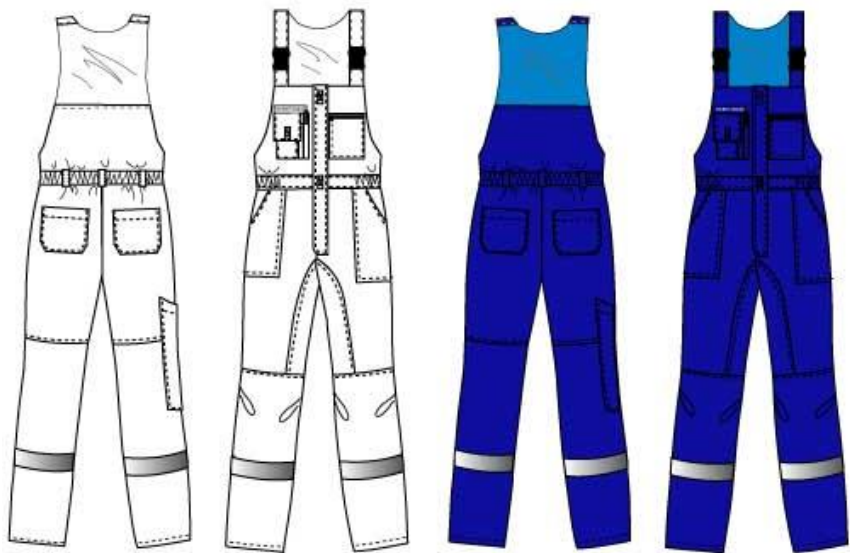
	<p>apdares detaļas malu (3.attēls), pati apdares detaļa sniedzas visā rāvējslēdzēja garumā;</p> <p>7.1.9. Garums sniedzas 20 cm zem gurnu līnijas;</p> <p>7.1.10. Pilna garuma piedurknes ar manžetēm, kuru apjoms regulējams ar pogām . Padusēs ventilācijas atveres- nelieli nostiprināti caurumiņi;</p> <p>7.1.11. Atstarojošās lentas 5cm platumā ap korpusu virs vidukļa līnijas un ap piedurknēm virs elkoņa līnijas;</p> <p>7.1.12. Kabatas:</p> <p>7.1.12.1. Priekšpusē krūšu augstumā abās pusēs uzšūtas kabatas 16cm x 20 cm ar aizdares klapēm. Aizdare ar spiedpogām ;</p> <p>7.1.12.2. Virs gurniem divas vertikālas iešūtās kabatas. Aizdare arspiedpogām;</p> <p>7.1.13. Noņemama, izoderēta, siltināta kapuce. Regulējams kapuces platums (savilkums gar ārmalu) un augstums (ar lenci un līplentes stiprinājumu). Kapuce pie apkakles stiprinās ar spiedpogām;</p> <p>7.1.14. Piešūta jostas veida 5 cm augsta apakšmala, kuras platums sānos regulējams ar dekoratīvu jostu ar pogām ;</p> <p>7.1.15. Virs labās krūšu kabatas uzšūta emblēma ar darbinieka darba Nr., vārdu un uzvārdu;</p> <p>7.1.16. Logo izvietojums kā attēlā. Priekšpusē virs kreisās kabatas izšūts 2.logo baltā krāsā 42 x 135mm, mugurpusē izšūts 1.logo zilā krāsā 112 x 104cm.</p>
<p>8. Ziemas darba puskombinzons ar lencēm/ 500 gab.</p>	<p>8.1. Ziemas darba puskombinzons ar krūšu daļu un regulējama garuma lencēm:</p> <p>8.1.1. Pamataudums Nr.2;</p> <p>8.1.2. Krāsa-tumši zila</p> <p>8.1.3. Odere – stepēta poliestera odere ar vatējumu vai sinteponu;</p> <p>8.1.4. Oderes krāsa- tumši zila vai melna;</p> <p>8.1.5. Viscaur izoderēts, siltināts puskombinzons;</p> <p>8.1.6. Bikšu daļa pilna garuma;</p> <p>8.1.7. Priekšpusē paaugstināta krūšu daļa;</p>



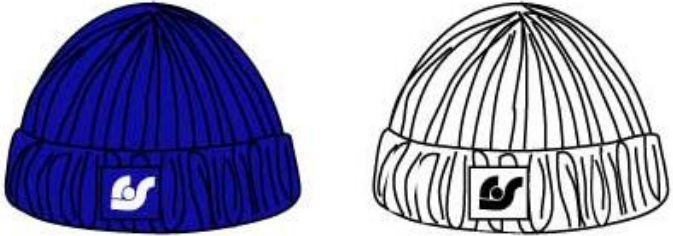
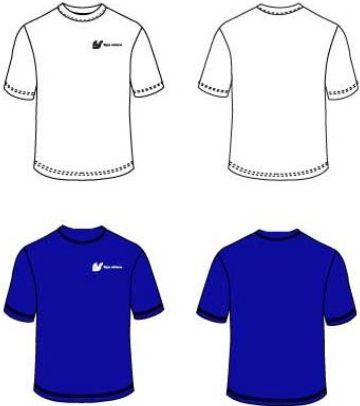
- 8.1.8. Priekšpusē kabata ar rāvējslēdzēja aizdari, uz tās uzšūta mazāka vaļēja kabata ar nodalījumiem rakstāmajiem. Pa vidu telefona kabata. Izmēri kā 1.attēlā;
- 8.1.9. Virs labās krūšu kabatas uzšūta emblēma ar darbinieka darba Nr.,vārdu un uzvārdu;
- 8.1.10. Mugurpusē nedaudz paaugstināta muguras daļa;
- 8.1.11. Ar atveramu/aizveramu lenšu sprādzi regulējams stāva garums. Mugurpusē lenču savienojuma vietā iestrādāta gumija;
- 8.1.12. Pogājama aizdare sānos;
- 8.1.13. Funkcionāls rāvējslēdzējs priekšpusē;
- 8.1.14. Kabatas bikšu daļā:
- Divas uzšūtas gurnu kabatas ar slīpu atveri;
 - Viena vertikāla 8cm x 22cm naža kabata uz labās kājas aizmugures pie ārējās sāna vīles;
 - Mugurpusē divas uzšūtas 16 x 20cm kabatas ar noslīpinātiem stūriem;
- 8.1.15. Atstarojošā lēta 5cm platumā uzšūta apmēram 16-18cm attālumā no apakšmalas;
- 8.1.16. Dubults materiāla slānis staklē- priekšpusē bikšu daļā un mugurpusē sēžas daļā (2.attēls- iekrāsotās dubultās daļas);
- 8.1.17. Papildus materiāla slānis (dubultie ceļgali) ar atveri no apakšpusē un ieloku, veidojot kabatu ceļu sargiem. Pasūtītājam ir tiesības turpmākos pasūtījumos veikt pasūtījumu ar viscaur nošūtu dubulto ceļgalu, bez atveres ceļu sargiem. Katrā pasūtījumā tiks precizēts dubulto ceļgalu variants (2.attēls- iekrāsotās dubultās daļas);
- 8.1.18. Bikšu gali gar apakšmalas iekšpusē nolocījuma vietu apstrādāti ar nodilumizturīgu materiālu (Cordura 500 vai ekvivalentu).

9. Ziemas darba puskombinzons ar vestes daļu/101 gab.

- 9.1. Ziemas darba puskombinzons ar pilnu krūšu un muguras daļu:
- 9.1.1. Pamataudums Nr.2;
- 9.1.2. Krāsa- tumši zila;

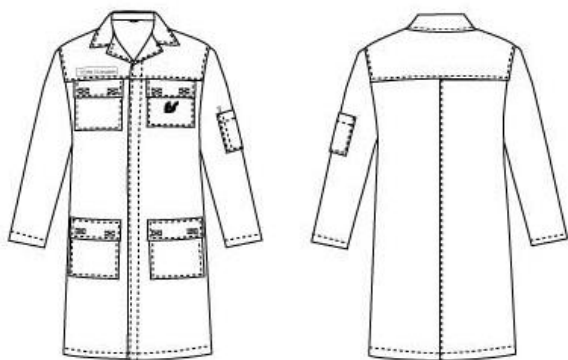


- 9.1.3. Odere – stepēta poliestera odere ar vatējumu vai sinteponu;
- 9.1.4. Oderes krāsa- tumši zila vai melna;
- 9.1.5. Viscaur izoderēts, siltināts puskombinzens;
- 9.1.6. Aizdare ar divpusēju rāvējslēdzēju(kā 5.attēlā);
- 9.1.7. Kabatas krūšu daļā:
- 9.1.8. kreisajā pusē 12 x 16 cm kabata un rāvējslēdzēja aizdari;
- 9.1.9. labajā pusē telefona kabata ar aizdares klapī ar spiedpogām (izmēri kā 5.attēlā). Tai blakus kabata diviem rakstāmajiem;
- 9.1.10. Virs labās krūšu kabatas uzšūta emblēma ar darbinieka darba Nr.,vārdu un uzvārdu;
- 9.1.11. Kabatas bikšu daļā:
- Divas uzšūtas gurnu kabatas ar slīpu atveri;
 - Viena vertikāla 8cm x 22cm naža kabata uz labās kājas aizmugures pie ārējās sāna vīles;
 - Mugurpusē divas uzšūtas 16 x 20cm kabatas ar noslīpinātiem stūriem;
- 9.1.12. Muguras daļas augšdaļa no sietiņveida materiāla;
- 9.1.13. Stāva garums regulējams ar lencēm un atveramu/aizveramu lenšu sprādzi;
- 9.1.14. Vidukļa sānos un mugurpusē savelkoša gumija;
- 9.1.15. Atstarojošā lenta 2,5cm platumā uzšūta 16-18cm attālumā no apakšmalas;
- 9.1.16. Dubults materiāla slānis staklē- priekšpuses bikšu daļā un mugurpuses sēžas daļā (2.attēls- iekrāsotās dubultās daļas);
- 9.1.17. Papildus materiāla slānis (dubultie ceļgali) ar atveri no apakšpuses un ieloku, veidojot kabatu ceļu sargiem. Pasūtītājam ir tiesības turpmākos pasūtījumos veikt pasūtījumu ar viscaur nošūtu dubulto ceļgalu, bez atveres ceļu sargiem. Katrā pasūtījumā tiks precizēts dubulto ceļgalu variants (2.attēls- iekrāsotās dubultās daļas);
- 9.1.18. Bikšu gali pa apakšmalas iekšpuses nolocījuma vietu apstrādāti ar nodilumizturīgu materiālu (Cordura 500 vai ekvivalentu).

<p>10. Ziemas darba cepure/300 gab.</p> 	<p>10.1. Adīta vienizmēra ziemas darba cepure:</p> <p>10.1.1. Pamatmateriāls-akrila dzija;</p> <p>10.1.2. Odere- 3M Thinsulate™ (vai ekvivalents);</p> <p>10.1.3. Krāsa -tumši zila;</p> <p>10.1.4. Valnīšadījums;</p> <p>10.1.5. Uzlokāma mala;</p> <p>10.1.6. Priekšpusē uzšūts izšūts 1.logo 56 x 52mm uz pamatmateriāla krāsas auduma.</p>
<p>11. T-krekls ar īsām piedurknēm/1430 gab.</p> 	<p>11.1. Klasiska silueta un garuma T-krekls ar īsām piedurknēm:</p> <p>11.1.1. Pamataudums- 96 ±1 % kokvilna, 4±1% elastāns;</p> <p>11.1.2. Krāsa- tumši zila, pietuvināta Pantone 072 C;</p> <p>11.1.3. Apaļš kakla izgriezums;</p> <p>11.1.4. Iekšpusē jābūt līdzīga sastāva materiāla etiķetei <u>baltā krāsā</u> 5 x 10cm ar brīvu vietu darbinieka darba Nr., vārda un uzvārda marķēšanai;</p> <p>11.1.5. Izšūts 2.logo baltā krāsā 42 x 135mm virs krūšu līnijas kreisā pusē. Logo izvietojums kā attēlā.</p>
<p>12. T-krekls ar garām piedurknēm/ 516 gab.</p>	<p>12.1. Klasiska silueta un garuma T-krekls ar īsām piedurknēm:</p> <p>12.1.1. Pamataudums - 96 ±1 % kokvilna, 4±1% elastāns;</p> <p>12.1.2. Krāsa tumši zila, pietuvināta Pantone 072 C;</p> <p>12.1.3. Apaļš kakla izgriezums;</p> <p>12.1.4. Iekšpusē jābūt līdzīga sastāva materiāla etiķetei <u>baltā krāsā</u> 5 x 10cm ar brīvu vietu darbinieka darba Nr., vārda un uzvārda marķēšanai;</p> <p>12.1.5. Izšūts 2.logo baltā krāsā 42 x 135mm virs krūšu līnijas kreisā pusē. Logo izvietojums kā attēlā.</p>



13. Virsvalks (halāts) /30 gab.

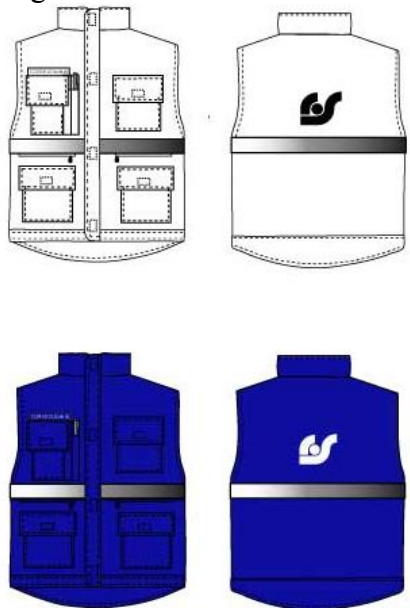


13.1. Darba virsvalks:

- 13.1.1. Pamataudums Nr.1;
- 13.1.2. Garums līdz celim;
- 13.1.3. Pilna garuma piedurknes. Uz kreisās piedurknes virs elkoņa uzšūta 10 x 15 cm kabata ar nodalījumu rakstāmajam;
- 13.1.4. Klasiska angļu apkakle;
- 13.1.5. Slēptā aizdare ar pogām;
- 13.1.6. Mugurpusē un priekšpusē atgriezta plecu daļa-teilis;
- 13.1.7. Uzšūtas krūšu kabatas 16 x 20cm ar klapēm un pogu aizdari abās pusēs;
- 13.1.8. Divas uzšūtas kabatas 20 x 22 cm ar klapēm un pogu aizdari abās pusēs gurnu rajonā;
- 13.1.8.1. Virs labās krūšu kabatas uzšūta emblēma ar darbinieka darba Nr.,vārdu un uzvārdu;
- 13.1.9. Izšūts 1.logo 56 x 52mm baltā krāsā uz kreisās krūšu kabatas. Logo izvietojums kā attēlā.



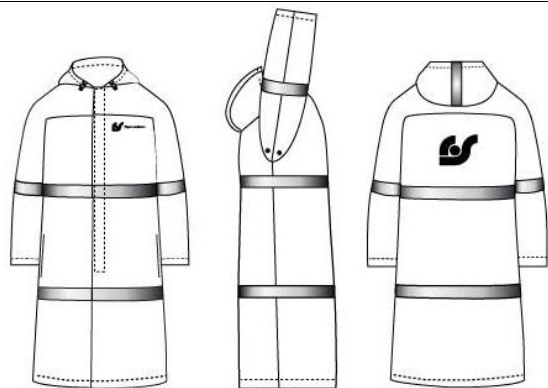
14. Siltināta veste/134 gab.



- 14.1. Siltināta veste:
- 14.1.1. Pamataudums Nr.2;
 - 14.1.2. Odere - stepēts siltināts materiāls, poliestera odere ar kokvilnas vatējumu vai sinteponu;
 - 14.1.3. Taisns siluets;
 - 14.1.4. Garums līdz ar gurnu līniju;
 - 14.1.5. Stāvapkakle;
 - 14.1.6. Aizdare ar divpusēji veramu rāvējslēdzēju. Rāvējslēdzēju piesedzoša klapīte no iekšpuses visā garumā un 2,5 cm platumā. Aizdare ar spiedpogām;
 - 14.1.7. Atstarojošā lenta ap torsu kā attēlā;
 - 14.1.8. Divas uzšūtas kabatas ar klapēm priekšpusē ar spiedpogu aizdari vidukļa rajonā. Izmēri kā attēlā Nr.6;
 - 14.1.9. Virs labās krūšu kabatas uzšūta emblēma ar darbinieka darba Nr.,vārdu un uzvārdu;
 - 14.1.10. Divas uzšūtas kabatas ar klapēm ar spiedpogu aizdari gurnu rajonā 20 x 22cm;
 - 14.1.11. Apakšmala priekšpusē noslēdzas ar 5 cm platu dekoratīvu jostu, kas aizmugurē noslīpināta un pagarināta līdz 12cm;
 - 14.1.12. Uz muguras izšūts 1.logo baltā krāsā 112 x 104cm. Logo izvietojums kā attēlā.

15. Lietusmētelis/357 gab.

- 15.1. Ūdens necaurlaidīgs ar uzlīmētām šuvēm , gaisu caurlaidīgs lietusmētelis ar poliuretāna pārklājumu:



- 15.1.1. Pamataudums – Nr.4
- 15.1.2. Krāsa- sarkana ar tumši zilu;
- 15.1.3. Presētas, ūdensnecaurlaidīgas vīles;
- 15.1.4. Karstspiedes atstarojošās līnijas izvietotas kā attēlā;
- 15.1.5. Ūdensizturīgs YKK vai ekvivalents rāvējslēdzējs; ar spiedpogu aizdari
- 15.1.6. Kapuces platums regulējams ar fiksējamu savilkumu gar ārmalu;
- 15.1.7. Piedurkņu garums līdz pusplaukstai;
- 15.1.8. Divas iešūtas kabatas ar klapēm ar spiedpogu gurnu rajonā;
- 15.1.9. Logo uzdruka- priekšpusē 2.logo 42 x 135mm baltā krāsā virs krūšu līnijas kreisajā pusē, mugurpusē tumši zilā krāsā 1.logo 112 x 104cm muguras centrā starp lāpstiņām un vidukli.

16. Augstas redzamības veste/ 2436 gab.



- 16.1. Augstas redzamības darba veste, kas atbilst LVS EN ISO 20471 vai ekvivalentam, 2.klasei:
 - 16.1.1. Pamatmateriāls: 100% poliesters ;
 - 16.1.2. Krāsa - augstas redzamības dzeltena;
 - 16.1.3. Garums līdz gurnu līnijai;
 - 16.1.4. Aizdare ar līplentes stiprinājumiem;
 - 16.1.5. Atstarojošo lentu izvietojums kā attēlā;
 - 16.1.6. Muguras centrā starp lāpstiņām un vidukļa līniju uzdrukāts uzraksts „RĪGAS SATIKSME” tumši zilā krāsā;
 - 16.1.7. Uzdrukāts 1. logo 56 x 52mm tumši zilā krāsā priekšpusē virs krūšu līnijas kreisā pusē.



17. Metinātāju vasaras kostīms (jaka, bikses, puskombinzens) / 85 gab.

- 17.1. Divdaļīgs metināšanas darba kostīms ar augstas redzamības lentēm:
- 17.1.1. Pamataudums Nr.3;
 - 17.1.2. Krāsa: tumši zila;
 - 17.1.3. Bez odures;
 - 17.1.4. Jakas apraksts :
 - 17.1.4.1. Tehnoloģiskais un konstruktīvais risinājums pielāgojams LVS EN ISO 11611:2008 standarta prasībām (vai ekvivalents);
 - 17.1.4.2. Atlokāma, klasiska apkakle;
 - 17.1.4.3. Slēpta aizdare ar rāvējslēdzēju un klapi ar pogu aizdari;
 - 17.1.4.4. Garums sniedzas vismaz 25 cm zem gurnu līnijas;
 - 17.1.4.5. Pilna garuma piedurknes ar manžetēm, kuru apjoms regulējams ar pogām;
 - 17.1.4.6. Ugunsdrošas atstarojošās lentas 5cm platumā ap korpusu virs vidukļa līnijas un ap piedurknēm virs elkoņa līnijas;
 - 17.1.4.7. Kabatas:
 - Priekšpusē krūšu augstumā abās pusēs uzšūtas kabatas 16cm x 20 cm ar aizdares klapēm. Aizdare ar līplensu stiprinājumiem;
 - Virs gurniem divas vertikālas iešūtās kabatas. Aizdare ar līplentes stiprinājumu;
 - 17.1.4.8. Jostas veida piešūta 5 cm augsta apakšmala, kuras platums sānos regulējams ar dekoratīvu jostu ar pogām ;
 - 17.1.4.9. Virs labās krūšu kabatas uzšūta emblēma ar darbinieka darba Nr., vārdu un uzvārdu;
 - 17.1.4.10. Logo izvietojums kā attēlā. Priekšpusē izšūts 2.logo baltā



krāsā 42 x 135mm;

17.1.5. Bikšu apraksts:

17.1.5.1. Pilna garuma bikses ar jostu;

17.1.5.2. Jostas muguras daļā gumijas savilkums;

17.1.5.3. Aizdare ar rāvējslēdzēju un pogu priekšpusē;

17.1.5.4. Kabatas:

- Divas uzšūtas gurnu kabatas ar slīpu atveri;
- Mugurpusē divas uzšūtas 16 x 20cm kabatas ar noslīpinātiem stūriem ar klapēm ar līplentes aizdari ;

17.1.5.5. Ugunsdroša atstarojošā lenta 5cm platumā uzšūta apmēram 16-18cm attālumā no apakšmalas;

17.1.5.6. Dubults materiāla slānis uz ceļgaliem, staklē priekšpusē bikšu daļā un mugurpusē sēžas daļā (2.attēls- iekrāsotās dubultās daļas);

17.1.5.7. Bikšu gali gar apakšmalas iekšpusē nolocījuma vietu apstrādāti ar nodilumizturīgu materiālu (Cordura 500 vai ekvivalentu);

17.1.5.8. Iekšpusē jābūt etiķetei baltā krāsā 5 x 10cm ar brīvu vietu darbinieka darba Nr., vārda un uzvārda marķēšanai.

17.1.6. Puskombinezona apraksts:

17.1.6.1. Bikšu daļa pilna garuma;

17.1.6.2. Priekšpusē paaugstināta krūšu daļa;

17.1.6.3. Priekšpusē kabata ar rāvējslēdzēja aizdari, uz tās uzšūta mazāka vaļēja kabata ar nodalījumiem rakstāmajiem l ar klapi 25x5.5 cm . Pa vidu telefona kabata ar klapi ar spiedpogas aizdari . Izmēri kā 1.attēlā;

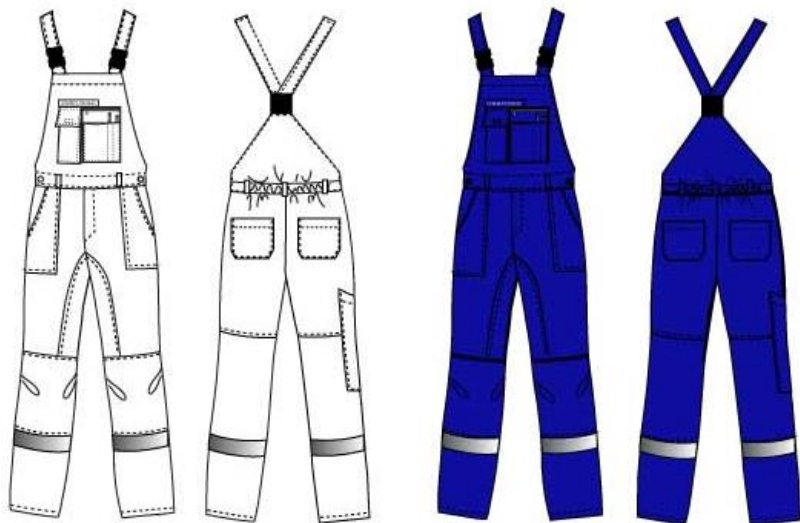
17.1.6.4. Virs krūšu kabatas uzšūta emblēma ar darbinieka darba Nr., vārdu un uzvārdu;

17.1.6.5. Mugurpusē nedaudz paaugstināta muguras daļa;

17.1.6.6. Ar atveramu/aizveramu lenšu sprādzi regulējams stāva garums. Mugurpusē lenču savienojuma vietā iestrādāta gumija;

17.1.6.7. Pogājama aizdare sānos;

17.1.6.8. Piecas jostas cilpas;



- 17.1.6.9. Funkcionāls rāvējslēdzējs priekšpusē;
- 17.1.6.10. Kabatas bikšu daļā ar klapēm:
- Divas uzšūtas gurnu kabatas ar slīpu atveri;
 - Viena vertikāla 8cm x 22cm naža kabata uz labās kājas aizmugures pie ārējās sāna vīles, ar klapi ar spiedpogas aizdari;
 - Mugurpusē divas uzšūtas 16 x 20cm kabatas ar noslīpinātiem stūriem ar klapēm ar līplentes aizdari;
- 17.1.6.11. Ugunsdroša atstarojošā lēta 5cm platumā uzšūta apmēram 16-18cm attālumā no apakšmalas;
- 17.1.6.12. Dubults materiāla slānis staklē- priekšpusē bikšu daļā un mugurpusē sēžas daļā (2.attēls- iekrāsotās dubultās daļas);
- 17.1.6.13. Papildus materiāla slānis (dubultie ceļgali) ar atveri no apakšpusē un ieloku, veidojot kabatu ceļu sargiem. Pasūtītājam ir tiesības turpmākos pasūtījumos veikt pasūtījumu ar viscaur nošūtu dubulto ceļgalu, bez atveres ceļu sargiem. Katrā pasūtījumā tiks precizēts dubulto ceļgalu variants (2.attēls- iekrāsotās dubultās daļas);
- 17.1.6.14. Bikšu gali gar apakšmalas iekšpusē nolocījuma vietu apstrādāti ar nodilumizturīgu materiālu (Cordura 500 vai ekvivalentu).

18. Metinātāju ziemas kostīms (jaka, bikses, puskombinzens) /9 gab.

- 18.1. Divdaļīgs metināšanas darba kostīms ar augstas redzamības lentēm:
- 18.1.1. Pamataudums Nr.3;
- 18.1.2. Krāsa: tumši zila;
- 18.1.3. Oderei un siltinājumam jāatbilst standarta LVS EN ISO 11611 vai ekvivalenta prasībām;
- 18.1.4. Jakas apraksts:
- 18.1.5. Odere stāvam, piedurknēm, kapucei- stepēts siltināts materiāls;
- 18.1.5.1. Odes krāsa- tumši zila vai melna, vai tumši pelēka;
- 18.1.5.2. Izstrādājumam jānodrošina ķermeņa siltuma komforts darbam ārā pie zemas gaisa temperatūras līdzvērtīgi LVS

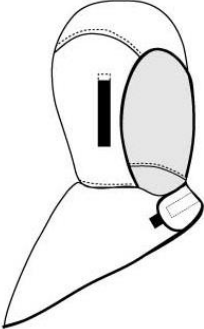




- EN 342a (vai ekvivalents), c2, d2 klasei;
- 18.1.5.3. Stāvapakle ar siltinātu oderējumu iekšpusē;
- 18.1.5.4. Aizdare ar divpusēji veramu rāvējslēdzēju un klapi ar pogām. Rāvējslēdzēja fiksācijas vieta pie zoda apstrādāta ar nolocītu apdares detaļas malu (3.attēls), pati apdares detaļa sniedzas visā rāvējslēdzēja garumā;
- 18.1.5.5. Garums līdz gar sāniem nolaistas rokas pusplaukstai;
- 18.1.5.6. Pilna garuma taisna piegriezuma piedurknes. Padusēs ventilācijas atveres-nelieli nostiprināti caurumiņi;
- 18.1.5.7. Ugunsdroša atstarojošā lenta 2,5cm platumā ap torsu virs vidukļa un dubultas ap piedurknēm virs elkoņa līnijas;
- 18.1.5.8. Kabatas:
- Priekšpusē krūšu augstumā abās pusēs uzšūtas 16cm x 20cm kabatas ar klapi un spiedpogu aizdari . Labā krūšu kabata vertikāli nošūta sadalot kabatu divās daļās;
 - Virs gurniem divas uzšūtas 20 x 22cm kabatas ar klapi un spiedpogu aizdari ;
- 18.1.5.9. Divas 16 x 20cm iekškabatas krūšu rajonā. Labajā iekšpusē ar rāvējslēdzēja aizdari, kreisajā iekšpusē ar līplentes aizdari;
- 18.1.5.10. Noņemama, izoderēta, siltināta kapuce. Regulējams kapuces platums (savilkums gar ārmalu) un augstums (ar lenci un līplentes stiprinājumu). Kapuce pie apkakles stiprinās ar spiedpogām ;
- 18.1.5.11. Viduklī no iekšpuses regulējams un fiksējams savilkums;
- 18.1.5.12. Virs labās krūšu kabatas uzšūta emblēma ar darbinieka darba Nr.,vārdu un uzvārdu;
- 18.1.5.13. Logo izvietojums kā attēlā. Priekšpusē virs kreisās kabatas izšūts 1.logo baltā krāsā 42 x 135mm, mugurpusē izšūts 1.logo zilā krāsā 112 x 104cm.
- 18.1.6. Bikšu apraksts:
- 18.1.6.1. Pilna garuma bikses ar jostu;
- 18.1.6.2. Odere – stepēts siltināts materiāls;
- 18.1.6.3. Oderei un siltinājumam jāatbilst standarta LVS EN ISO



- 11611 (vai ekvivalents) prasībām;
- 18.1.6.4. Oderes krāsa- tumši zila vai melna, vai tumši pelēka;
- 18.1.6.5. Viscaur izoderētas, siltinātas bikses;
- 18.1.6.6. Izstrādājumam jānodrošina ķermeņa siltuma komforts darbam ārā pie zemas gaisa temperatūras līdzvērtīgi LVS EN 342a (vai ekvivalents), c2, d2 klasei;
- 18.1.6.7. Jostas muguras daļā gumijas savilkums;
- 18.1.6.8. Aizdare ar rāvējslēdzēju un pogu priekšpusē;
- 18.1.6.9. Kabatas:
- 18.1.6.10. Divas uzšūtas gurnu kabatas ar slīpu atveri;
- 18.1.6.11. Mugurpusē divas uzšūtas 16 x 20cm kabatas ar noslīpinātiem stūriem ar klapēm ar līplentes aizdari;
- 18.1.6.12. Ugunsdroša atstarojošā lenta 5cm platumā uzšūta apmēram 16-18cm attālumā no apakšmalas;
- 18.1.6.13. Dubults materiāla slānis uz ceļgaliem, staklē priekšpusē bikšu daļā un mugurpusē sēžas daļā (2.attēls- iekrāsotās dubultās daļas);
- 18.1.6.14. Bikšu gali gar apakšmalas iekšpusē nolocījuma vietu apstrādāti ar nodilumizturīgu materiālu (Cordura 500 vai ekvivalentu);
- 18.1.6.15. Iekšpusē jābūt etiķetei baltā krāsā 5 x 10cm ar brīvu vietu darbinieka darba Nr., vārda un uzvārda marķēšanai.
- 18.1.7. Puskombinezona apraksts:
- 18.1.7.1. Bikšu daļa pilna garuma;
- 18.1.7.2. Priekšpusē paaugstināta krūšu daļa;
- 18.1.7.3. Odere – stepēts siltināts materiāls;
- 18.1.7.4. Oderei un siltinājumam jāatbilst standarta LVS EN ISO 11611 (vai ekvivalents) prasībām;
- 18.1.8. Oderes krāsa- tumši zila vai melna, vai tumši pelēka;
- 18.1.9. Viscaur izoderēts, siltināts puskombinzons;
- 18.1.10. Izstrādājumam jānodrošina ķermeņa siltuma komforts darbam ārā pie zemas gaisa temperatūras līdzvērtīgi LVS EN 342a (vai ekvivalents), c2, d2 klasei;
- 18.1.11. Priekšpusē kabata ar rāvējslēdzēja aizdari ar klapi 25x5.5

	<p>cm, uz tās uzšūta mazāka vaļēja kabata ar nodalījumiem rakstāmajiem. Pa vidu telefona kabata ar klapī ar spiedpogu aizdari. Izmēri kā 1.attēlā ;</p> <p>18.1.12. Virs labās krūšu kabatas uzšūta emblēma ar darbinieka darba Nr.,vārdu un uzvārdu;</p> <p>18.1.13. Mugurpusē nedaudz paaugstināta muguras daļa;</p> <p>18.1.14. Ar atveramu/aizveramu lenšu sprādzi regulējams stāva garums. Mugurpusē lenču savienojuma vietā iestrādāta gumija;</p> <p>18.1.15. Pogājama aizdare sānos;</p> <p>18.1.16. Funkcionāls rāvējslēdzējs priekšpusē;</p> <p>18.1.17. Kabatas bikšu daļā:</p> <p>18.1.18. Divas uzšūtas gurnu kabatas ar slīpu atveri;</p> <p>18.1.19. Viena vertikāla 8cm x 22cm naža kabata uz labās kājas aizmugures pie ārējās sāna vīles, ar klapī ar spiedpogu aizdari;</p> <p>18.1.20. Mugurpusē divas uzšūtas 16 x 20cm kabatas ar noslīpinātiem stūriem ar klapēm ar liplentes aizdari</p> <p>18.1.21. Ugunsdroša atstarojošā lenta 5cm platumā uzšūta apmēram 16-18cm attālumā no apakšmalas;</p> <p>18.1.22. Dubults materiāla slānis staklē- priekšpusē bikšu daļā un mugurpusē sēžas daļā (2.attēls- iekrāsotās dubultās daļas);</p> <p>18.1.23. Papildus materiāla slānis (dubultie ceļgali) ar atveri no apakšpusē un ieloku, veidojot kabatu ceļu sargiem. Pasūtītājam ir tiesības turpmākos pasūtījumos veikt pasūtījumu ar viscaur nošūtu dubulto ceļgalu, bez atveres ceļu sargiem. Katrā pasūtījumā tiks precizēts dubulto ceļgalu variants (2.attēls- iekrāsotās dubultās daļas);</p> <p>18.1.24. Bikšu gali gar apakšmalas iekšpusē nolocījuma vietu apstrādāti ar nodilumizturīgu materiālu (Cordura 500 vai ekvivalentu).</p>
<p>19. Metinātāju cepure/60 gab.</p>	<p>19.1. Kapuces veida cepure strādājot ar metināšanas darbiem: 19.1.1. Pamataudums Nr.3</p>

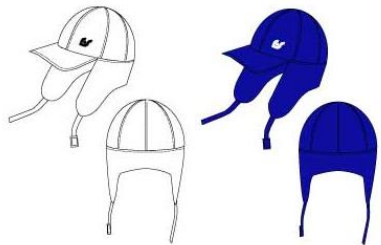
	<p>19.1.2. Tehnoloģiskais un konstruktīvais risinājums pielāgojams LVS EN ISO 11611:2008 (vai ekvivalents) standarta prasībām;</p> <p>19.1.3. Aizdare zem zoda ar līplentes stiprinājumu.;</p> <p>19.1.4. Galvas apjoma regulējums sānos ar līplentes stiprinājumu.</p>
<p>20. Priekšauts metināšanas darbiem/19 gab.</p> 	<p>20.1. Priekšauts ar vienlaidus krūšu daļu strādājot ar metināšanas darbiem:</p> <p>20.1.1. Pamataudums Nr.3 vai zamšāda</p> <p>20.1.2. Tehnoloģiskais un konstruktīvais risinājums pielāgojams LVS EN ISO 11611:2008 standarta (vai ekvivalents) prasībām;</p> <p>20.1.3. Sasienams vai fiksējams regulējums ap kaklu un jostas vietu;</p> <p>20.1.4. Garums zem ceļgala.</p>
<p>21. Priekšauts no gumijota materiāla /56 gab.</p>	<p>21.1. Priekšauts ar vienlaidus krūšu daļu strādājot pie mazgāšanas darbiem un izmantojot sadzīves ķīmiskos līdzekļus:</p> <p>21.2. 21.1.1. Pamataudums Nr.4</p> <p>19.1.2. Sasienams vai fiksējams regulējums ap kaklu un jostas vietu;</p> <p>19.1.3. Garums zem ceļgala.</p>

	
<p>22. Darba jaka darbam ar motorzāģi/ 6gab.</p>	<p>20.1. Darba jaka darbam ar motorzāģi, kas pasargā lietotāju no motorzāģa iegriezumiem, atbilstoši LVS EN 381-11 (vai ekvivalents):</p> <p>20.1.1. Pilna garuma piedurknes;</p> <p>20.1.2. Jakas garums līdz gurnu līnijai;</p> <p>20.1.3. Izmēru skala no S līdz 4XL.</p>
<p>23. Darba bikses-kāju aizsargi darbam ar motorzāģi/6 gab.</p>	<p>21.1. Darba bikses- kāju aizsargi darbam ar motorzāģi, kas pasargā lietotāju no motorzāģa iegriezumiem, atbilstoši LVS EN 381-5 (vai ekvivalents):</p> <p>21.1.1. Pilna garuma bikses, kuras iespējams uzvilkt pa virsu parastām darba biksēm;</p> <p>21.1.2. Izmēru skala no S līdz 4XL.</p>
<p>24. Cepure ar galvas aizsargu/10 gab.</p>	<p>22.1.Cepure(naģene) ar aizsargslāni galvas daļā atbilstoši LVS EN 812:2012 (vai ekvivalents). Galvas apjoms regulējams aizmugures daļā.</p>

II Darba apģērbi aizsardzībai pret elektrisko loku

Apģērbs	Apraksts
1. Vasaras darba jaka darām zem sprieguma/140 gab.	1.1. Vasaras darba jaka darbam zem sprieguma. Aizsargapģērbs pret elektroloka termiskajām briesmām. Apģērbam jāatbilst LVS EN 61482-1-2:2008 (vai ekvivalents). 1.1.1. Pamataudums Nr.5; 1.1.2. Modeļa dizains kā pozīcijai Nr.1, Vasaras darba jaka; 1.1.3. Tehnoloģiskais un konstruktīvais risinājums pielāgojams LVS EN 61482-1-2:2008 (vai ekvivalents) prasībām.
2. Vasaras darba puskombinzons darbam zem sprieguma/140 gab.	2.1. Vasaras darba puskombinzons darbam zem sprieguma. Aizsargapģērbs pret elektroloka termiskajām briesmām. Apģērbam jāatbilst LVS EN 61482-1-2:2008 (vai ekvivalents). 2.1.1. Pamataudums Nr.5; 2.1.2. Modeļa dizains kā pozīcijai Nr.2, Vasaras darba puskombinzons; 2.1.3. Tehnoloģiskais un konstruktīvais risinājums pielāgojams LVS EN 61482-1-2:2008 (vai ekvivalents) prasībām.
3. Vasaras darba cepure darbam zem sprieguma/110 gab.	3.1. Vasaras darba cepure darbam zem sprieguma. Aizsargapģērbs pret elektroloka termiskajām briesmām. Apģērbam atbilst LVS EN 61482-1-2:2008 (vai ekvivalents). 3.1.1. Pamataudums Nr.5; 3.1.2. Modeļa dizains kā pozīcijai Nr.3, Vasaras darba cepure; 3.1.3. Tehnoloģiskais un konstruktīvais risinājums pielāgojams LVS EN 61482-1-2:2008 (vai ekvivalents)prasībām.
4. Ziemas darba jaka darbam zem sprieguma/117 gab.	4.1. Ziemas darba jaka darbam zem sprieguma. Aizsargapģērbs pret elektroloka termiskajām briesmām. Apģērbam atbilst LVS EN 61482-1-2:2008 (vai ekvivalents). 4.1.1. Pamataudums Nr.5; 4.1.2. Modeļa dizains kā pozīcijai Nr.5 , Ziemas darba jaka; 4.1.3. Tehnoloģiskais un konstruktīvais risinājums pielāgojams LVS EN 61482-1-2:2008 (vai ekvivalents) prasībām.
5. Ziemas darba puskombinzons darbam zem sprieguma/117 gab.	5.1. Ziemas darba puskombinzons darbam zem sprieguma. Aizsargapģērbs pret elektroloka termiskajām briesmām. Apģērbam atbilst LVS EN 61482-1-2:2008 (vai ekvivalents). 5.1.1. Pamataudums Nr.5; 5.1.2. Modeļa dizains kā I sadaļā ietvertajai pozīcijai Nr.9- „Ziemas darba puskombinzons ar vestes daļu”; 5.1.3. Tehnoloģiskais un konstruktīvais risinājums pielāgojams LVS EN 61482-1-2:2008 (vai ekvivalents) prasībām.
6. Ziemas darba cepure darbam zem	6.1. Ziemas darba cepure darbam zem sprieguma. Aizsargapģērbs pret elektroloka termiskajām

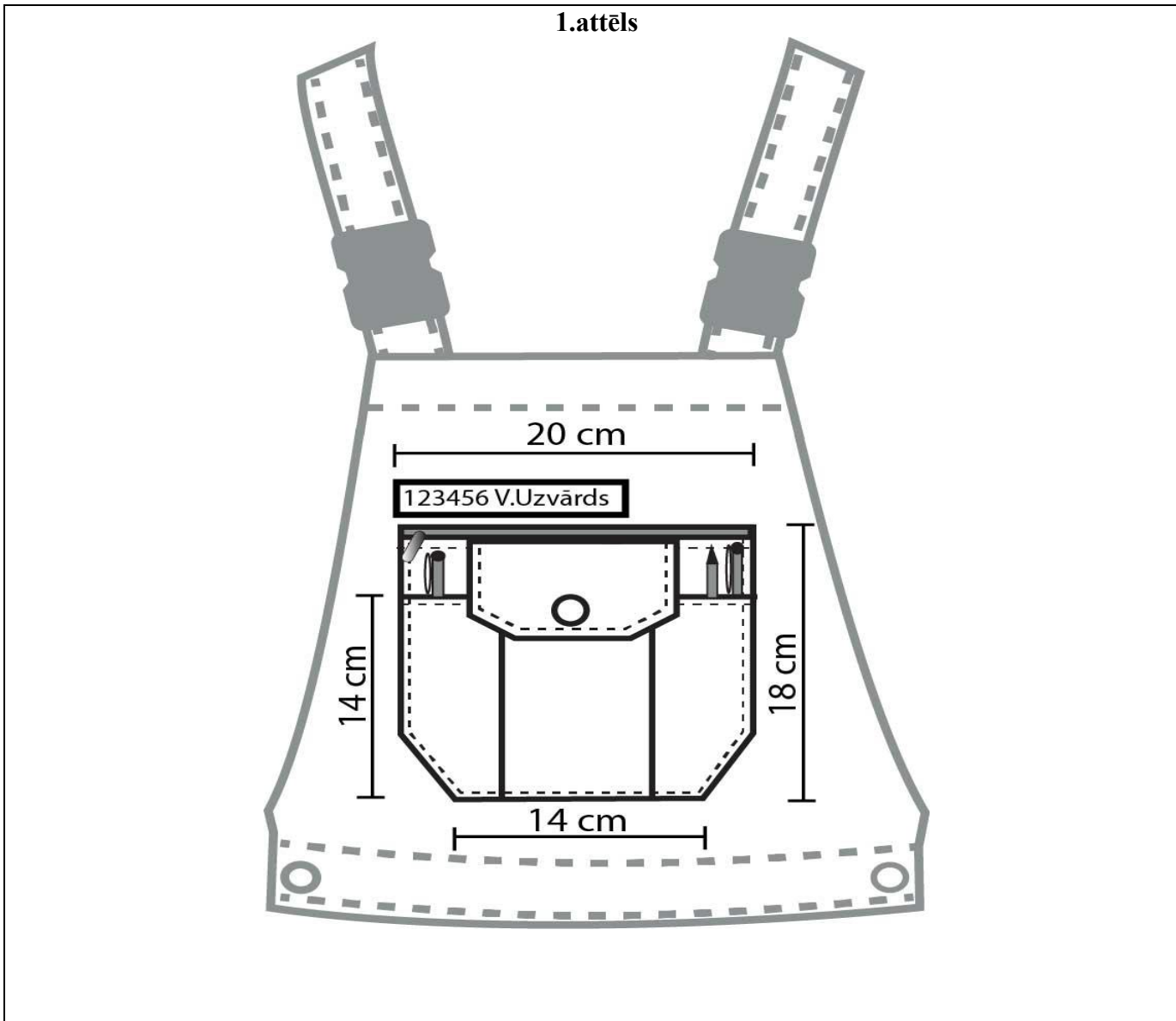
sprieguma/110 gab.



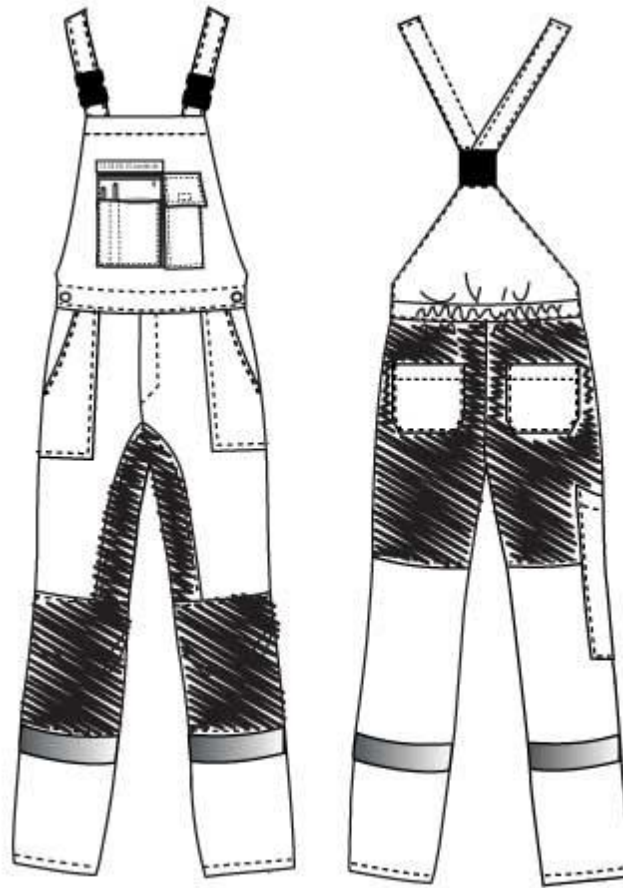
briesmām. Apģērbam atbilst LVS EN 61482-1-2:2008 (vai ekvivalents).

- 6.1.1. Pamataudums Nr.5;
- 6.1.2. Siltināta cepure ar nadziņu un nolokāmu/uzlokāmu ausu daļu;
- 6.1.3. Oderējums nolokāmajā/uzlokāmajā daļā no siltinātas oderes;
- 6.1.4. Regulējama aizdare zem zoda;
- 6.1.5. Izšūts 1.logo baltā krāsā 52 x 56 mm. Logo izvietojums kā attēlā;
- 6.1.6. Tehnoloģiskais un konstruktīvais risinājums pielāgojams LVS EN 61482-1-2:2008
- 6.1.7. (vai ekvivalents)prasībām.

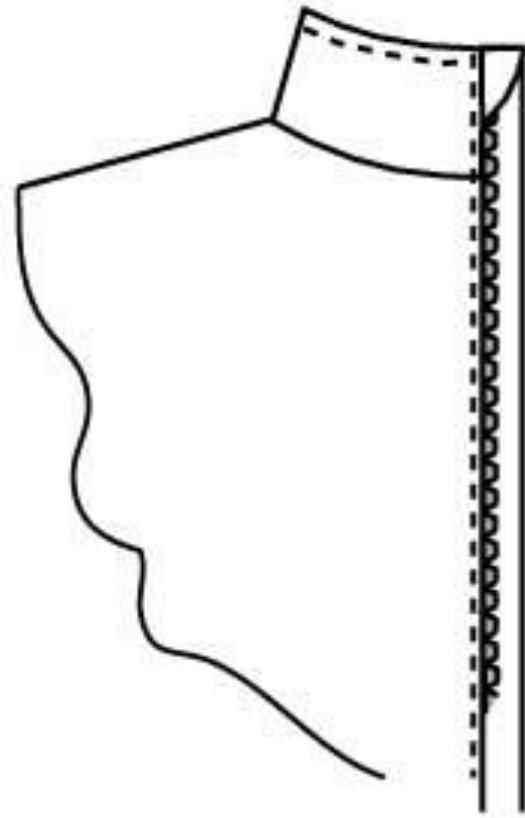
ATTĒLI
1.attēls



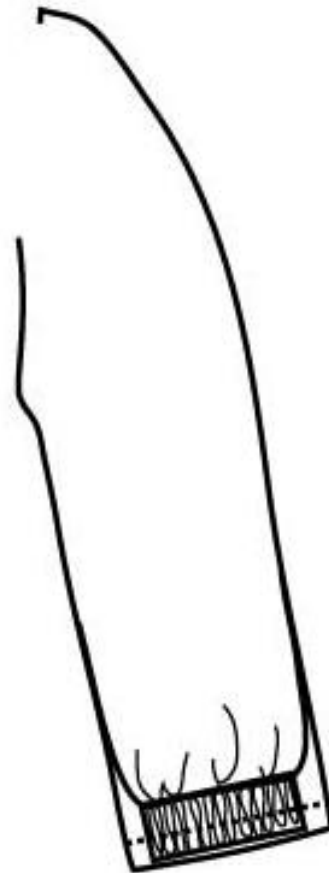
2.attēls



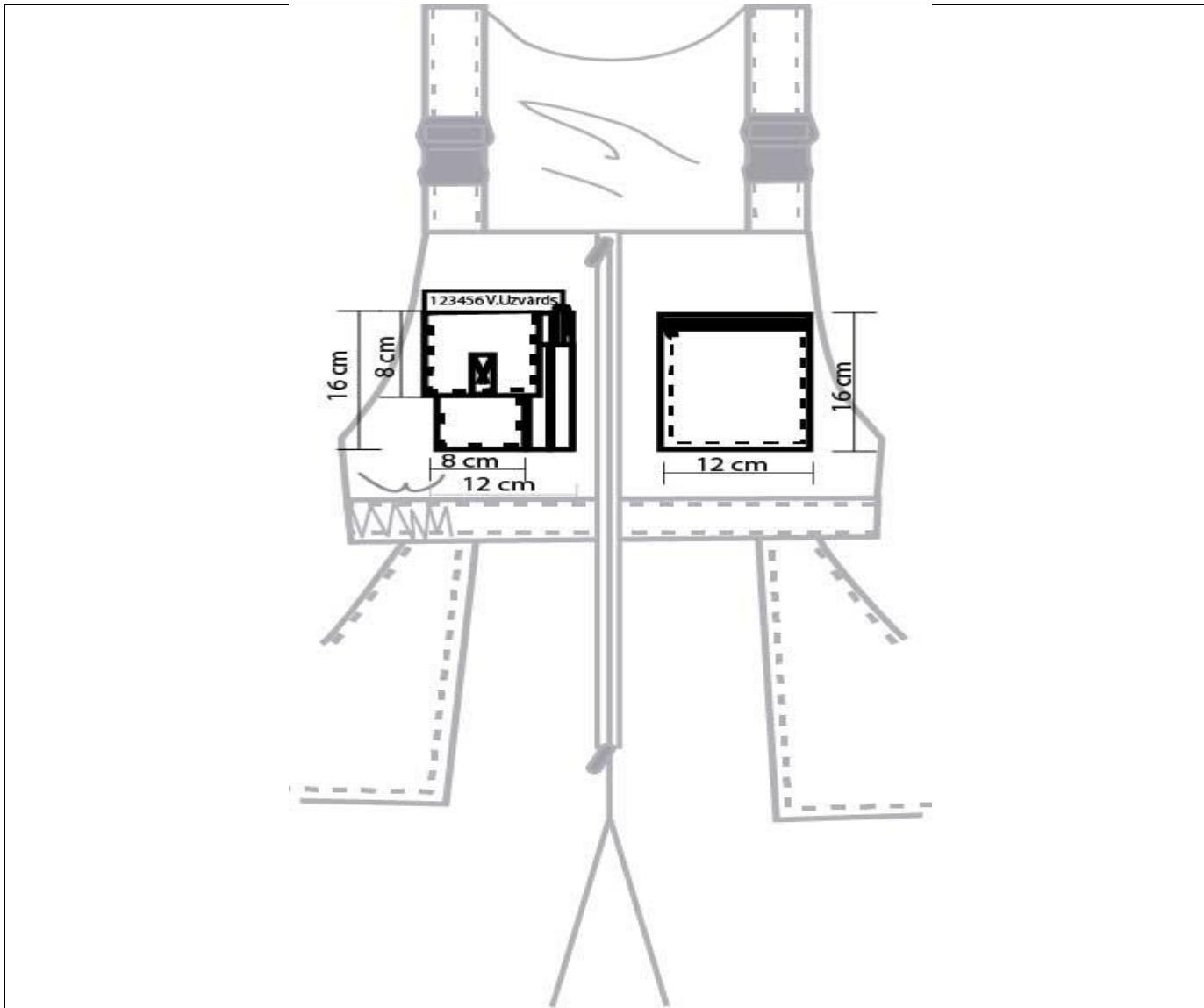
3.attēls



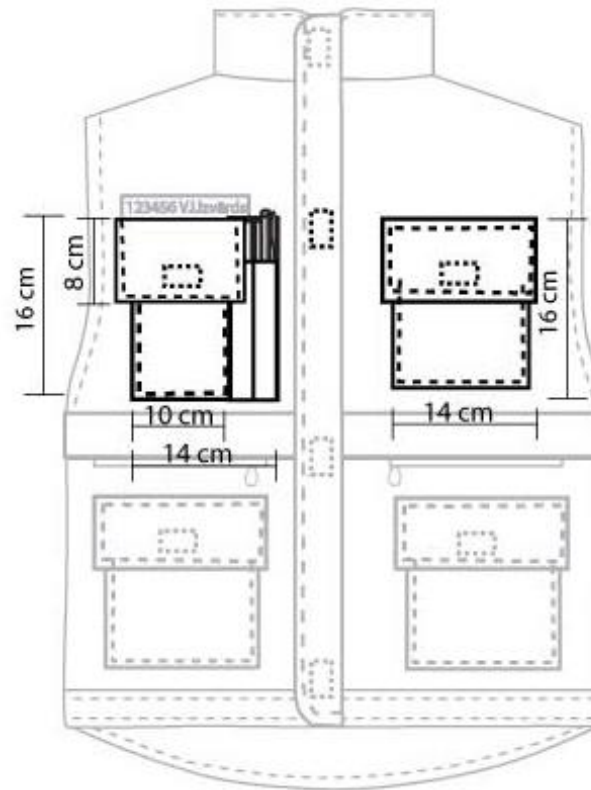
4.attēls



5.attēls

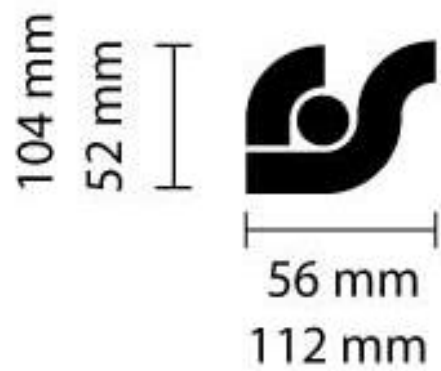


6.attēls



7.attēls

1. Logo



2. Logo



PARASĪBAS AUDUMU MATERIĀLIEM

1. Vispārējās prasības:

- 1.1. Atstarojošais materiāls - atbilstošs LVS EN 471, „3M Scotchlite” vai ekvivalents, ugunsdrošs, mazgājams pie temperatūras 60°C veļas mašīnā;
- 1.2. Rāvējslēdzēji- YKK vai ekvivalenti;
- 1.3. Visiem audumiem jābūt mazgājamiem veļas mašīnā, nezaudējot kvalitāti un krāsu;
- 1.4. Visiem izmantotiem materiāliem ir jābūt testētiem Eiropas Savienībā akreditētā testēšanas iestādē;
- 1.5. Pamataudumiem jāatbilst sekojošām prasībām:

	Testa metode	Mēr vienība	Pamataudums Nr.1	Pamataudums Nr.2	Pamataudums Nr.3	Pamataudums Nr.4	Pamataudums Nr.5
Pielietojamība			Vasaras darba jakas, bikses, puskombinžoni, cepures.	Ziemas darba jakas, bikses, puskombinžoni.	Metinātāju apģērbs.	Lietus apģērbs, priekšauts aizsardzībai pret mitrumu	Darba apģērbs aizsardzībai pret elektrisko loku
Vispārīgas raksturīpašības			Mazburzīgs, elpojošs, ātri žūstošs, eļļas un netīrumus atgrūdošs, ūdens izturīgs, gaisa caurlaidība 40-90 l/kv.m.s., piemērots dažādiem meteoroloģiskiem laika apstākļiem (vējš, lietus, aukstums līdz - 5°C, putenis) Audumam jābūt pietiekoši	Mazburzīgs, elpojošs, mitrumu atgrūdošs, (Carrington Action Jaguar vai ekvivalents)	Atbilstība LVS EN ISO 11611 (vai ekvivalents). Aizsargā pret liesmu, dzirkstelēm, karstumu. Ātri žūstošs, elpojošs (Carrington Flameshield 340 vai ekvivalents).	Atbilstība EN 343 (vai ekvivalents). Aizsargā valkātāju pret mitruma, nokrišņu un sadzīves ķīmijas caurkļūšanu. Viegli kopjams, elpojošs.	Atbilstība LVS EN 61482. Tencate Tecapro vai ekvivalentam.

			izturīgam (ievērojot, ka, strādājot ar to, notiek apģērba nēsātāja saskare gan ar sausām, gan ar mitrām (arī eļļainām un citādi netīrām) virsmām, kā rezultātā var būt nepieciešama bieža apģērba mazgāšana). (Carrington Troy FC vai ekvivalents)				
Sastāvs		%	60±10 %CO, 40±10 %PES	Poliesters 74±5, Poliuretāns 26±5	100 %CO	Poliesters 100, Poliuretāna pārklājums	64% CO, 35% PES 1% Antistatic
Svars		grami	245±10	210±10	340≤	160	360±10
Krāsa			1.)Tumši zila pietuvināta Pantone 072 C; 2.)Sarkana, pietuvināta Pantone 485 C.	1.)Tumši zila pietuvināta Pantone 072 C; 2.)Sarkana, pietuvināta Pantone 485 C.	Tumši zila pietuvināta Pantone 072 C;	1.)Tumši zila pietuvināta Pantone 072 C; 2.)Sarkana, pietuvināta Pantone 485 C.	1.)Tumši zila pietuvināta Pantone 072 C; 2.)Sarkana, pietuvināta Pantone 485 C.
Mazgāšanas temperatūra		t°C	60	40	75	60	75
Saraušanās mazgājot	EN ISO 6330 vai ISO 5077, vai LVS EN ISO 15797:2004/A C:2005	%	Audos ≤2, Pamatnē ≤2	Audos ≤2, Pamatnē ≤2	Audos ≤3, Pamatnē ≤3	Audos ≤3, Pamatnē ≤3	Audos ≤3, Pamatnē ≤3
Krāsas noturība pret mazgāšanu	LVS EN ISO 105 C06	balles	4-5	4-5	4-5	4-5	4-5

Krāsas noturība pret sviedriem	LVS EN ISO 105 E04	balles	3-5	3-5	3-5		4-5
Izturība pret pūkošanos un velšanos (pillingu)	BS EN ISO 12945-2	balles	4-5				4-5
Ūdens necaurlaidība	ISO 811	MM				5000≤	

Apģērbu lielumu apzīmējumi. Vadmēri un to intervāli (atbilstoši EN 13402–3 vai ekvivalents)

AUGUMA STANDARTA IZMĒRI (izmēru intervāls=8cm)

Augums	...	160	168	176	184	192	200	...
Auguma amplitūda(robežvērtība)	...	156–164	164–172	172–180	180–188	188–196	196–204	...

AUGUMA STANDARTA IZMĒRI (izmēru intervāls=4cm)

Augums	...	156	160	164	168	172	176	180	184	188	192	196	200	...
Auguma amplitūda(robežvērtība)	...	154–158	158–162	162–166	166–170	170–174	174–178	178–182	182–186	186–190	190–194	194–198	198–202	...

BURTU KODU IZMĒRI

Nozīme	Kods	Vīriešu krūšu apmērs	Sieviešu krūšu apmērs
extra extra small	XXS	70–78	66–74
extra small	XS	78–86	74–82
small	S	86–94	82–90
medium	M	94–102	90–98
large	L	102–110	98–107
extra large	XL	110–118	107–119
extra extra large	XXL	118–129	119–131
extra extra extra large	3XL	129–141	131–143
	4XL	141–154	143–155
	5XL	154–166	155–167

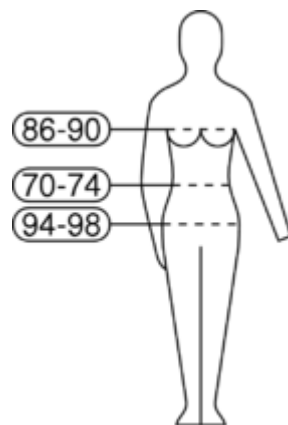
VĪRIEŠU IZMĒRI

Vīriešu standarta izmēri (krūšu apmērs - vidukļa apmērs=12cm; izmēru intervāls=4cm)														
Krūšu apmērs	84	88	92	96	100	104	108	112	116	120	126	132	138	144
Krūšu apmēra amplitūda(robežvērtība)	82– 86	86– 90	90– 94	94– 98	98– 102	102– 106	106– 110	110– 114	114– 118	118– 123	123– 129	129– 135	135– 141	141– 147
Vidukļa apmērs	72	76	80	84	88	92	96	100	104	108	114	120	126	132
Vidukļa apmēra amplitūda(robežvērtība)	70– 74	74– 78	78– 82	82– 86	86–90	90–94	94–98	98–102	102– 106	106– 111	111– 117	117– 123	123– 129	129– 135

Vīriešu standarta izmēri pēc kakla un krūšu apmēra (krekliem)														
Kakla apmērs	37	38	39	40	41	42	43	44	45	46.5	48	49.5	51	
Kakla apmēra amplitūda(robežvērtība)	36.5– 37.5	37.5– 38.5	38.5– 39.5	39.5– 40.5	40.5– 41.5	41.5– 42.5	42.5– 43.5	43.5– 44.5	44.5– 45.8	45.8– 47.3	47.3– 48.8	48.8– 50.3	50.3– 51.1	
Krūšu apmērs	88	92	96	100	104	108	112	116	120	126	132	138	144	

Piedurkņu garums attiecībā pret augumu												
Augums	156	160	164	168	172	176	180	184	188	192	196	200
Piedurkņu garums	60	61	62	63	64	65	66	67	68	69	70	71
Piedurkņu garuma amplitūda (robežvērtības)	59–60	60–61	61–62	62–63	63–64	64–65	65–66	66–67	67–68	68–69	69–70	70–71

SIEVIEŠU IZMĒRI



EN 13402-1 piktogrammas piemērs izmēram 88-72-96

Sieviešu standarta izmēri (krūšu un vidukļa apmēra izmēru gradācijas=4cm, lielākiem izmēriem=5cm)																
Krūšu apmērs	76	80	84	88	92	96	100	104	110	116	122	128	134	140	146	152
Krūšu apmēra amplitūda(robežvērtība)	74- 78	78- 82	82- 86	86- 90	90- 94	94-98	98- 102	102- 107	107- 113	113- 119	119- 125	125- 131	131- 137	137- 143	143- 149	149- 155
Vidukļa apmērs	60	64	68	72	76	80	84	88	94	100	106	112	118	124	130	136
Vidukļa apmēra amplitūda(robežvērtība)	58- 62	62- 66	66- 70	70- 74	74- 78	78-82	82-86	86-91	91-97	97- 103	103- 109	109- 115	115- 121	121- 127	127- 133	133- 139
Gurnu apmērs	84	88	92	96	100	104	108	112	117	122	127	132	137	142	147	152
Gurnu apmēra amplitūda(robežvērtība)	82- 86	86- 90	90- 94	94- 98	98- 102	102- 106	106- 110	110- 115	115- 120	120- 125	125- 130	130- 135	135- 140	140- 145	145- 150	150- 155

2. pielikums
Iepirkuma procedūras nolikumam
“Par darba aizsargapģērbu piegādi”
identifikācijas Nr. RS/2019/2

PIETEIKUMA IESNIEGŠANAS IETEICAMĀ FORMA

(uz pretendenta veidlapas)

Identifikācijas Nr.: RS/2019/2

Pieteikums
par piedalīšanos iepirkuma procedūrā
“Par darba aizsargapģērbu piegādi”
identifikācijas Nr. RS/2019/2”

1. IESNIEDZA

Uzņēmuma pilns nosaukums	
Uzņēmuma reģistrācijas numurs un datums	
Juridiskā adrese	
Faktiskā adrese	
Bankas rekvizīti	

2. KONTAKTPERSONA

Vārds, uzvārds	
Tālr. / Fakss	
e-pasta adrese	

3. PIETEIKUMS

Iepazīnušies ar iepirkuma procedūras nolikumu un tā pielikumiem, mēs atbilstoši nolikuma prasībām iesniedzam piedāvājumu iepirkuma procedūrā un apliecinām savu atbilstību iepirkuma procedūras nolikuma prasībām.

Iesniedzot piedāvājumu, mēs apliecinām, ka esam iepazīnušies ar iepirkuma procedūras dokumentos noteiktajām prasībām, sapratuši tās un pilnībā piekrituši visiem noteikumiem, kā arī garantējam sniegto ziņu un dokumentu patiesumu un precizitāti. Apņemamies līguma piešķiršanas gadījumā pildīt visus iepirkuma procedūras nolikumam pievienotā līguma projektā noteiktos nosacījumus.

Ar šo piedāvājumu mēs apstiprinām, ka mūsu piedāvājums ir spēkā 120 dienas no piedāvājumu iesniegšanas termiņa beigām.

Paraksta pretendenta pārstāvis ar pārstāvības tiesībām vai tā pilnvarota persona:

Vārds, uzvārds	
Amats	
Paraksts	
Datums	

**FINANŠU PIEDĀVĀJUMS
IEPIRKUMA PROCEDŪRAI
“PAR DARBA AIZSARGAPĢĒRBU PIEGĀDI”**

Pretendenta nosaukums _____

Nr. p. k.	Nosaukums	Orientējošais daudzums	Cena par 1 vienību EUR bez PVN	Kopējā cena EUR bez PVN
1	Vasaras darba jaka	1780		
2	Vasaras darba puskombinzens	1780		
3	vasaras darba bikses	18		
4	Vasaras darba cepure	813		
5	Ziemas darba jaka garā (garā)	1155		
6	Vissezona garā darba jaka	101		
7	Vissezona īsā darba jaka	1		
8	Ziemas darba puskombinzens ar lencēm	500		
9	Ziemas darba puskombinzens ar vestes daļu	101		
10	Ziemas darba cepure	300		
11	T-krekls ar īsām piedurknēm	1430		
12	T-krekls ar garām piedurknēm	516		
13	Virsvalks /halāts	30		
14	Siltināta veste	134		
15	Lietusmētelis	357		
16	Augstas redzamības veste	2436		
17	Metinātāju vasaras kostīms	85		
18	Metinātāju ziemas kostīms	9		
19	Metinātāju cepure	60		
20	Priekšauts metināšanas darbiem	19		
21	Priekšauts no gumijota materiāla	56		
22	Darba jaka darbam ar motorzāģi	6		
23	Darba bikses-kāju aizsargi darbam ar motorzāģi	6		
24	Cepure ar galvas aizsargu	60		
25	Vasaras darba jaka darbam zem sprieguma	140		
26	Vasaras darba puskombinzens darbam zem sprieguma	140		

27	Vasaras darba cepure darbam zem sprieguma	110		
28	Ziemas darba jaka darbam zem sprieguma	117		
29	Ziemas puskombinzons darbam zem sprieguma	117		
30	Ziemas darba cepure darbam zem sprieguma	110		

Pretendenta amatpersonas ar paraksta tiesībām (vai pretendenta pilnvarotās personas) vārds, uzvārds, amats , paraksts

Līguma projekts
Par darba aizsargapģērba piegādi

Rīgā, 2019. gada ____.

Rīgas pašvaldības sabiedrība ar ierobežotu atbildību „Rīgas satiksme”, reģistrēta Latvijas Republikas komercreģistrā 2003.gada 20.februārī, vien.reģ.Nr.40003619950, turpmāk Pasūtītājs, tās _____ personā, kurš rīkojas saskaņā ar valdes lēmumu, no vienas puses, un **sabiedrība ar ierobežotu atbildību “_____”**, vien.reģ.Nr. _____, tās valdes locekļa _____ personā, kurš rīkojas saskaņā ar statūtiem, turpmāk Izpildītājs, no otras puses, katrs atsevišķi un abi kopā, turpmāk – Puse/Puses, pamatojoties uz Pasūtītāja rīkotās iepirkuma procedūras „Par darba aizsargapģērbu piegādi” (identifikācijas Nr. RS/2019/2) rezultātiem, noslēdz šādu līgumu, turpmāk – Līgums:

1. LĪGUMA PRIEKŠMETS

- 1.1.Izpildītājs ar saviem spēkiem un līdzekļiem Pasūtītāja uzdevumā apņemas piegādāt **darba aizsargapģērbus** saskaņā ar Līguma 1. pielikumā ietverto tehnisko specifikāciju un cenu (turpmāk – Prece).
- 1.2.Visas prasības un piemērojamie standarti izriet no Eiropas Parlamenta un Padomes 2016.gada 9.marta Regulas (ES) 2016/425 par individuālajiem aizsardzības līdzekļiem un ar ko atceļ Padomes Direktīvu 89/686/EEK.
- 1.3.Ja Līguma 1.2.punktā norādītajās prasībās uzrādītais normatīvs vai standarts Līguma laikā tiek mainīts vai aizstāts, tad Prece jāpiemēro aktuālajai, spēkā esošajai versijai, kas aizstāj prasībās minēto normatīvu vai standartu.

2. LĪGUMA DARBĪBAS TERMIŅŠ

- 2.1.Līgums stājas spēkā ar tā abpusējas parakstīšanas dienu un ir spēkā līdz Pušu saistību pilnīgai izpildei.
- 2.2.Pasūtītājs uzdod un Izpildītājs piegādā Pasūtītājam Preci līdz brīdim, kad ir pagājuši **3 (trīs) gadi** no Līguma spēkā stāšanās dienas, vai pasūtījumu kopējais apjoms ir sasniedzis Līguma 3.1. punktā minēto Līguma kopējo darījuma summu (atkarībā no tā, kurš no nosacījumiem iestājas pirmais).

3. LĪGUMA SUMMA UN NORĒĶINU KĀRTĪBA

- 3.1.Līguma kopējā darījuma summa ir **EUR 442 000,00** (četri simti četrdesmit divi tūkstoši un 00 eurocenti), neieskaitot pievienotās vērtības nodokli (PVN). PVN likme tiks piemērota saskaņā ar spēkā esošo likumu „Par pievienotās vērtības nodokli”.
- 3.2.Preces cenas noteiktas iepirkuma procedūras rezultātā un Līguma darbības laikā tās netiks paaugstinātas. Preces cenas norādītas Līguma 1. pielikumā.
- 3.3.Izpildītājam ir saistošas prasības Preces piegādei, kas ietvertas pretendenta piedāvājumā, kas iesniegts iepirkumu procedūras rezultātā.
- 3.4.Preces cenā ietvertas visas izmaksas, kas saistītas ar Preces vērtību, Pasūtītāja darbinieku mērīšanu, personāla algošanu, transportu, nodokļiem un nodevām (izņemot PVN), atļaujām no trešajām personām un citām izmaksām.

- 3.5.Samaksa par Preci tiek veikta 20 (divdesmit) darba dienu laikā pēc Preces piegādes, pieņemšanas līgumā noteiktajā kārtībā un rēķina saņemšanas, pārskaitot attiecīgo summu uz Izpildītāja rēķinā norādīto bankas kontu.
- 3.6.Pieņemšanas – nodošanas akts, pavadzīmēs un rēķinos Izpildītājam ir obligāti jānorāda šī Līguma numurs.
- 3.7.Pasūtītājam nav pienākums iegādāties Preci par visu Līguma 3.1.punktā norādīto Līguma kopējo darījuma summu.

4. PRECES PASŪTĪŠANA, PIEGĀDES UN PIENĒMŠANAS KĀRTĪBA

- 4.1.Preču piegāde notiek pa daļām saskaņā ar Preces pasūtījumu, ko veic Pasūtītāja pilnvarotā persona, kas norādīta Līguma 8.1.1.1. apakšpunktā (turpmāk – Pasūtītāja pilnvarotā persona), nosūtot Izpildītājam pasūtījumu (turpmāk - Pasūtījums) uz Izpildītāja pilnvarotās personas e-pasta adresi, norādot Preces veidu, daudzumu, piegādes vietu un citu nepieciešamo informāciju.
- 4.2.Izpildītājs piegādā Preci pasūtījumā norādītajā piegādes vietā, kuru noteikusi Pasūtītāja pilnvarotā persona.
- 4.3.Precei jābūt pievienotai lietošanas instrukcijai latviešu valodā un citām ziņām atbilstoši normatīvajos aktos noteiktajām prasībām.
- 4.4.Precēm jābūt piegādātām iepakojumā, kas nodrošinās Preces saglabāšanu tās pārvadāšanas un glabāšanas laikā.
- 4.5.Piegādes termiņš Precei ir līdz 30 (trīsdesmit) darba dienām no pasūtījuma veikšanas dienas Pušu pilnvaroto personu abpusēji saskaņotā laikā.
- 4.6.Pēc Preces piegādes Pasūtītāja pilnvarotā persona 3 (trīs) darba dienu laikā pārbauda piegādātās Preces kvalitāti, atbilstību Līguma noteikumiem un Pasūtījumam. Gadījumā, ja piegādātā Prece ir Līguma un Latvijas Republikas spēkā esošo normatīvo aktu prasībām atbilstoša, Pasūtītāja pilnvarotā persona paraksta Izpildītāja iesniegto pavadzīmi vai pieņemšanas-nodošanas aktu par Preces piegādi.
- 4.7.Ja Preces piegāde veikta nekvalitatīvi, Prece ir nekvalitatīva vai Līguma 1.pielikumā noteiktajai Preces tehniskajai specifikācijai neatbilstoša, Pasūtītāja pilnvarotā persona neparaksta attiecīgo pavadzīmi vai pieņemšanas-nodošanas aktu par Preces piegādi un 3 (trīs) darba dienu laikā no Preces saņemšanas sagatavo un nosūta pretenziju uz Izpildītāja pilnvarotās personas e-pasta adresi, kurā norāda konstatētos Preces trūkumus vai citas neatbilstības Līguma vai normatīvo aktu noteikumiem.
- 4.8.Līguma 4.7. apakšpunktā noteiktajā gadījumā Izpildītājs par saviem līdzekļiem 3 (trīs) darba dienu laikā novērš pretenzijā norādītos trūkumus un atkārtoti nodrošina Preces piegādi Pasūtītājam. Ja atklātie trūkumi nav novēršami, Pasūtītājs ir tiesīgs pieprasīt Preces apmaiņu.
- 4.9.Preces piegāde tiek uzskatīta par veiktu, kad Pušu pilnvarotās personas abpusēji parakstījušas nodošanas – pieņemšanas aktu vai Izpildītāja iesniegtās pavadzīmes par Preces piegādi.
- 4.10. Gadījumā, ja tiek pasūtīta Prece, kurai ir nestandarta izmērs, Izpildītājs nodrošina Pasūtītāja darbiniekam Preces uzmērīšanu Pasūtītāja teritorijā / darba vietā pirms Preces pieņemšanas.
- 4.11. Saskaņā ar Līguma 4.10.punktu, Izpildītājs nodrošina sava pārstāvja ierašanos pie Pasūtītāja, saskaņojot ierašanās vietu un laiku ar Izpildītāja pilnvaroto personu, kas norādīta Līguma 8.1.1.punktā, ar mērķi veikt mēru noņemšanu. Izpildītāja pārstāvis ierodas ne vēlāk kā 3 (trīs) darba dienu laikā no Pasūtītāja pilnvarotās personas pieteikuma nosūtīšanas dienas saskaņā ar Līguma 6.1.4.punktu.

5. PRECES KVALITĀTE UN GARANTIJAS

- 5.1.Izpildītājs garantē, ka piegādātā Prece ir jauna (nav bijusi lietošanā), atbilst Tehniskajā specifikācijā ietvertajam Preces aprakstam un kvalitātes noteikumiem.

- 5.2. Garantija attiecībā uz Preci ir ne mazāk kā 2 (divi) gadi no Preču piegādes dienas. Garantijas laiks tiek skaitīts no Pušu abpusēji parakstīta pieņemšanas – nodošanas akta vai Izpildītāja iesniegtās pavadzīmes saņemšanas.
- 5.3. Līguma 5.2. apakšpunktā norādītajā garantijas laikā Izpildītājs bez maksas nodrošina Preces nomaiņu un piegādi uz Pasūtītāja pilnvarotās personas norādīto adresi.
- 5.4. Pasūtītāja pilnvarotā persona par konstatētajiem Preces trūkumiem paziņo Izpildītājam, nosūtot pieteikumu uz Izpildītāja pilnvarotās personas elektronisko e-pasta adresi. Pieteikumā norāda Līguma numuru, īsu Preces trūkumu aprakstu, atrašanās vietu, pieteicēja vārdu, uzvārdu, ieņemamo amatu un tālruna numuru. Trūkumu pieteikšanas laiku fiksē uz Pasūtītāja atbildīgās personas elektroniskās pasta atskaites par piegādāto elektronisko pastu (piegāde uz adresāta serveri) izdrukas un tas var kalpot par pamatu soda sankciju piemērošanai.
- 5.5. Izpildītājs nodrošina Preces bojājumu novēršanu 15 dienu laikā no bojājuma pieteikuma nosūtīšanas dienas.
- 5.6. Bojājumu novēršanas laiks tiek skaitīts no bojājuma pieteikuma nosūtīšanas brīža. Bojājumu novēršanas laikā Izpildītājam jānovērš Preces bojājumi. Pēc bojājumu novēršanas Pasūtītāja pilnvarotā persona, kas pieteica bojājumus, paraksta Izpildītāja darba uzdevumu, fiksējot laiku, cikos pieteiktais bojājums novērsts.
- 5.7. Pieļaujot dabīgu nolietojumu pie pareizas Preces kopšanas, par neatbilstībām un trūkumiem garantijas laikā uzskatāmi:
- 5.7.1. Izmēru neatbilstība Izpildītāja iepirkuma procedūras piedāvājumā iesniegtajai izmēru skalai;
- 5.7.2. Preču auduma materiālu pastiprināts izdilums, velšanās, saraušanās, izstaiņšanās un krāsas zaudēšana pretēji iesniegtajam piedāvājumam;
- 5.7.3. Atstarojošās krāsas lobīšanās no atstarojošām lentām;
- 5.7.4. Preču furnitūras nedarbošanās, plaisāšana, dalīšanās;
- 5.7.5. Preču izgatavošanā pielietoto izejmateriālu kvalitātes vai to iestrādes defekts, (līmauduma atlīmēšanās, diegu neizturīgums un plīšana u.c.);
- 5.7.6. Citi, salīdzinot ar iesniegto paraugu un tehniskās specifikācijas prasībām, pierādāmi defekti, neatbilstības vai trūkumi.
- 5.8. Ja Pusēm rodas domstarpības Preces kvalitātes novērtējumā, tās, savstarpēji vienojoties, ir tiesīgas pieaicināt neatkarīgus ekspertus (speciālistus), kuru slēdziens par Preces kvalitāti būs saistošs Pusēm. Ja ekspertu (speciālistu) slēdzienā konstatēti Preces kvalitātes trūkumi, Izpildītājs apmaksā visus izdevumus par slēdziena sagatavošanu.

6. PUŠU TIESĪBAS, PIENĀKUMI UN ATBILDĪBA

- 6.1. Pasūtītājs apņemas:
- 6.1.1. apmaksāt Izpildītāja iesniegtos rēķinus saskaņā ar Līguma 3.5. apakšpunktu;
- 6.1.2. saskaņā ar šajā Līgumā noteikto kārtību pieņemt un izskatīt Izpildītāja iesniegtos dokumentus;
- 6.1.3. informēt Izpildītāja pārstāvi par darba vides risku, nosūtot informāciju uz Līgumā norādītā Izpildītāja pilnvarotās personas e-pasta adresi.
- 6.1.4. informēt Izpildītāja pilnvaroto pārstāvi, kas norādīts Līguma 8.1.2. punktā, izmantojot e-pasta adreses, par nepieciešamību ierasties un noņemt mērus Pasūtītāja darbiniekiem.
- 6.2. Izpildītājs apņemas:
- 6.2.1. nodrošināt Preces piegādi un trūkumu novēršanu Līgumā paredzētajos termiņos, apjomā un kvalitātē;
- 6.2.2. savlaicīgi iesniegt Pasūtītājam nepieciešamos piegādes dokumentus un rēķinus;
- 6.2.3. ievērot darba drošības, tehnikas un ugunsdrošības noteikumus Līguma izpildes procesā un atbildēt par šo noteikumu neievērošanas sekām Pasūtītāja teritorijā;
- 6.2.4. instruēt un apmācīt personas, kas tiks nodarbinātas Pasūtītāja teritorijā Līguma izpildes ietvaros, darba aizsardzības jomā pirms Līguma izpildes uzsākšanas.

- 6.3. Pušu pienākums ir godprātīgi pildīt ar šo Līgumu uzņemtās saistības.
- 6.4. Preces piegādes termiņa neizpildīšanas gadījumā Izpildītājs maksā Pasūtītājam līgumsodu 0,5 % (viena puse no procenta) apmērā no nepiegādātās Preces vērtības par katru nokavēto dienu. Preces piegādes termiņa kavējuma laikā tiek ieskaitīts viss laika periods, kas pārsniedz Līgumā noteikto Preces piegādes termiņu, izņemot laiku, kad Pasūtītāja pilnvarotā persona pārbauda preces atbilstību, līdz brīdim, kad Puses ir abpusēji parakstījušas Preces pieņemšanas-nodošanas aktu vai pavadzīmi par Preces piegādi.
- 6.5. Gadījumā, ja Pasūtītājs nesamaksā Izpildītājam Līguma maksājumu paredzētajos termiņos un Izpildītājs pieprasa no Pasūtītāja maksāt Izpildītājam līgumsodu, Pasūtītājs maksā Izpildītājam līgumsodu 0,5 % (viena puse no procenta) apmērā no kavētā maksājuma summas par katru nokavēto dienu.
- 6.6. Ja Izpildītājs ir piegādājis nekvalitatīvu un/vai Līguma noteikumiem neatbilstošu Preci un nav to apmainījis vai novērsis tās trūkumus Līguma 4.8. un 5.5.punktā noteiktajā termiņā, Pasūtītājam ir tiesības piemērot līgumsodu 0,5% (vienas puses procenta) apmērā no termiņā neapmainītās Preces (Preces ar trūkumiem) summas par katru nokavēto dienu, bet ne vairāk kā 10% (desmit procentus) no termiņā neapmainītās Preces un pieprasīt atlīdzināt visus Pasūtītājam radušos zaudējumus.
- 6.7. Līguma 6.4., 6.5. un 6.6. punktos noteiktajā gadījumā kopējais kādai no Pusēm piemērojamais līgumsods par saistību neizpildi noteiktajā termiņā nepārsniedz kopumā 10% (desmit procentus) no Līguma kopējās darījuma summas.
- 6.8. Aprēķinātais līgumsods jāsamaksā 15 (piecpadsmit) dienu laikā no pretenzijas saņemšanas brīža.
- 6.9. Līgumsoda samaksa neatbrīvo Puses saistību izpildes un zaudējumu atlīdzināšanas pienākuma.
- 6.10. Ja Izpildītājs Preci nepiegādā ilgāk par 30 (trīsdesmit) dienām no noteiktā piegādes termiņa, atsakās no piegādes, vai vismaz trīs reizes ir piegādājis nekvalitatīvu, Līguma nosacījumiem neatbilstošu Preci, Pasūtītājs ir tiesīgs vienpusēji izbeigt Līgumu, paziņojot par to Izpildītājam.
- 6.11. Ja Izpildītājs nepilda Līgumā noteiktās saistības, tas apmaksā Pasūtītājam visus ar tā parāda piedziņu saistītos izdevumus (tajā skaitā, izdevumus par brīdinājumu nosūtīšanu ierakstītā pasta sūtījumā, jurista darba atlīdzību, jebkāda veida izziņu izsniegšanu un saņemšanu utt.), tie ir EUR 250,- (divi simti piecdesmit *eiro*, 00 *centi*).
- 6.12. Gadījumā, ja Izpildītājs nepilda vai nepienācīgi pilda ar Līgumu uzņemtās saistības, Pasūtītājam ir tiesības bez Izpildītāja īpašas informēšanas publiskot un nodot trešajām personām informāciju par tā neizpildītajām vai nepilnīgi izpildītajām saistībām. Šajā sakarā Izpildītājs atsakās no jebkurām pretenzijām par minētās informācijas publiskošanu un/vai nodošanu trešajām personām.

7. NEPĀRVARAMA VARA

- 7.1. Puse tiek atbrīvota no atbildības par pilnīgu vai daļēju Līgumā paredzēto saistību neizpildi, ja šāda neizpilde ir notikusi nepārvaramas varas iestāšanās rezultātā pēc Līguma parakstīšanas dienas kā posts vai nelaime, kuru nebija iespējams ne paredzēt, ne novērst. Šāda nepārvarama vara ietver sevī notikumus, kuri izriet ārpus Pušu kontroles un atbildības (dabas katastrofas, ūdens plūdi, uguns nelaime, zemestrīce un citas stihiskas nelaimes, kā arī karš un karadarbība, streiki, jauni valsts vai pašvaldības likumi vai kādi citi normatīvie akti un citi apstākļi, kas neiekļaujas Pušu iespējamās kontroles robežās).
- 7.2. Pusei, kas nokļuvusi nepārvaramas varas apstākļos, bez kavēšanās jāinformē par to otra Puse rakstiski 3 (trīs) darba dienu laikā pēc nepārvaramas varas iestāšanās un ziņojumam jāpievieno izziņa, kuru izsniedz kompetentas iestādes un kura satur minēto apstākļu apstiprinājumu.
- 7.3. Ja minēto apstākļu dēļ šis Līgums nedarbojas ilgāk par 3 (trīs) mēnešiem, katrai Līguma Pusei ir tiesības atteikties no Līguma izpildes, par to rakstveidā brīdinot otru Pusi vismaz 15

(piecpadsmit) dienas iepriekš. Šajā gadījumā neviena Līguma Puse nevar prasīt atlīdzināt zaudējumus, kas radušies dotā Līguma laušanas rezultātā.

8. CITI LĪGUMA NOTEIKUMI

- 8.1. Puses nosaka, ka ar Līguma izpildi saistītos jautājumus risinās Pušu pilnvarotās personas:
- 8.1.1. no Pasūtītāja puses:
- 8.1.1.1. _____, tālr. _____, e-pasts: _____@rigassatiksme.lv;
- 8.1.1.2. Par Līguma 4.6.punktā noteikto Preces pieņemšanu - _____, tālr: _____, e-pasts: _____.
- 8.1.2. no Piegādātāja puses _____, tālr.: _____, fakss: _____, mob.tālr.: _____, e-pasts: _____;
- 8.1.3. Šīm personām ir tiesības attiecīgi pieteikt un pieņemt Pasūtījumus, parakstīt rēķinus un pavadzīmes/pieņemšanas –nodošanas aktus, nosūtīt pretenzijas, kā arī risināt citus jautājumus, kas saistīti ar Līguma izpildi. Minētās personas nav pilnvarotas izdarīt grozījumus Līgumā un tā pielikumā.
- 8.2. Par Līguma 6.1.3. apakšpunkta izpildi Pasūtītājs nozīmē atbildīgo personu - Darba aizsardzības un arodveselības nodaļas vadītāju, tālr: 67104714, e-pasts: inara.kackane@rigassatiksme.lv.
- 8.3. Visa informācija, kas saistīta ar Līguma izpildi Pušu strīda gadījumā par oficiālu tiks uzskatīta, ja tā noformēta kā rakstveida komunikācija, t.sk., Pušu pilnvaroto personu sarakste, kas veikta izmantojot E-pasta adreses.
- 8.4. Pasūtītājam ir tiesības vienpusēji izbeigt Līguma darbību, 30 (trīsdesmit) dienas iepriekš rakstiski paziņojot par to Izpildītājam. Ja Pasūtītājs izbeidz Līgumu saskaņā ar šī apakšpunkta nosacījumiem, Izpildītājam nav tiesības celt nekādas pretenzijas un/vai pieprasīt zaudējumu atlīdzināšanu saistībā ar Līguma izbeigšanu.
- 8.5. Nevienai no Pusēm nav tiesību nodot savas tiesības un pienākumus trešajai personai bez otras līgumslēdzēja Puses rakstiskas piekrišanas.
- 8.6. Kādam no šī Līguma noteikumiem zaudējot spēku likuma grozījumu gadījumā, Līgums nezaudē spēku tā pārējos punktos, un šajā gadījumā Pušu pienākums ir piemērot Līgumu atbilstoši spēkā esošajiem normatīvajiem aktiem.
- 8.7. Par Līguma grozījumiem un papildinājumiem Puses rakstiski vienojas. Rakstiskās vienošanās pievienojamas Līgumam un tās kļūst par šī Līguma neatņemamu sastāvdaļu.
- 8.8. Līgums ir saistošs Pušu tiesību un saistību pārņēmējiem.
- 8.9. Pēc līguma parakstīšanas visas iepriekšējās sarunas un sarakste, kas bija līdz līguma parakstīšanai, zaudē spēku.
- 8.10. Visi strīdi un domstarpības, kas var rasties šī līguma izpildes gaitā tiks izskatīti, Pusēm savstarpēji vienojoties, bet, ja puses nevarēs vienoties, strīdus izšķirs Latvijas Republikas tiesa saskaņā ar tās likumiem.
- 8.11. Jautājumus, kas nav atrunāti šajā Līgumā, Puses risina saskaņā ar Latvijas Republikā spēkā esošajiem normatīvajiem aktiem.
- 8.12. Līguma nodaļu nosaukumi izmantoti teksta pārskatāmībai un tie nevar tikt izmantoti līguma noteikumu interpretācijai un skaidrošanai.
- 8.13. Šī Līguma saturs, Līguma pielikumi un visa Līguma ietvaros Pušu iegūtā informācija uzskatāma par konfidenciālu, kuru Puses apņemas neizpaust, uzglabāt ar vislielāko rūpību un aizsargāt atbilstoši normatīvo aktu prasībām.

9. LĪDZĒJU REKVIZĪTI UN PARAKSTI

Izpildītājs:

Pasūtītājs:

SIA _____
Adrese: _____
Tālr./fakss: _____
Vien. reģ. Nr. _____
Banka: _____
Kods: _____
Konts: _____

RP SIA „RĪGAS SATIKSME”
juridiskā adrese Kleistu iela 28, Rīga
LV-1067
biroja adrese Vestienas iela 35, Rīga
LV-1035
Vien. reģ. Nr. 40003619950
AS „Citadele Banka”
Kods PARXLV22
Konts LV56PARX0006048641565

_____/_____/

_____/_____/

TEHNISKĀ SPECIFIKĀCIJA

Tehniskā specifikācija tiks sagatavota, pamatojoties uz iepirkuma procedūras uzaicinājumā un pretendenta piedāvājumā minēto informāciju.